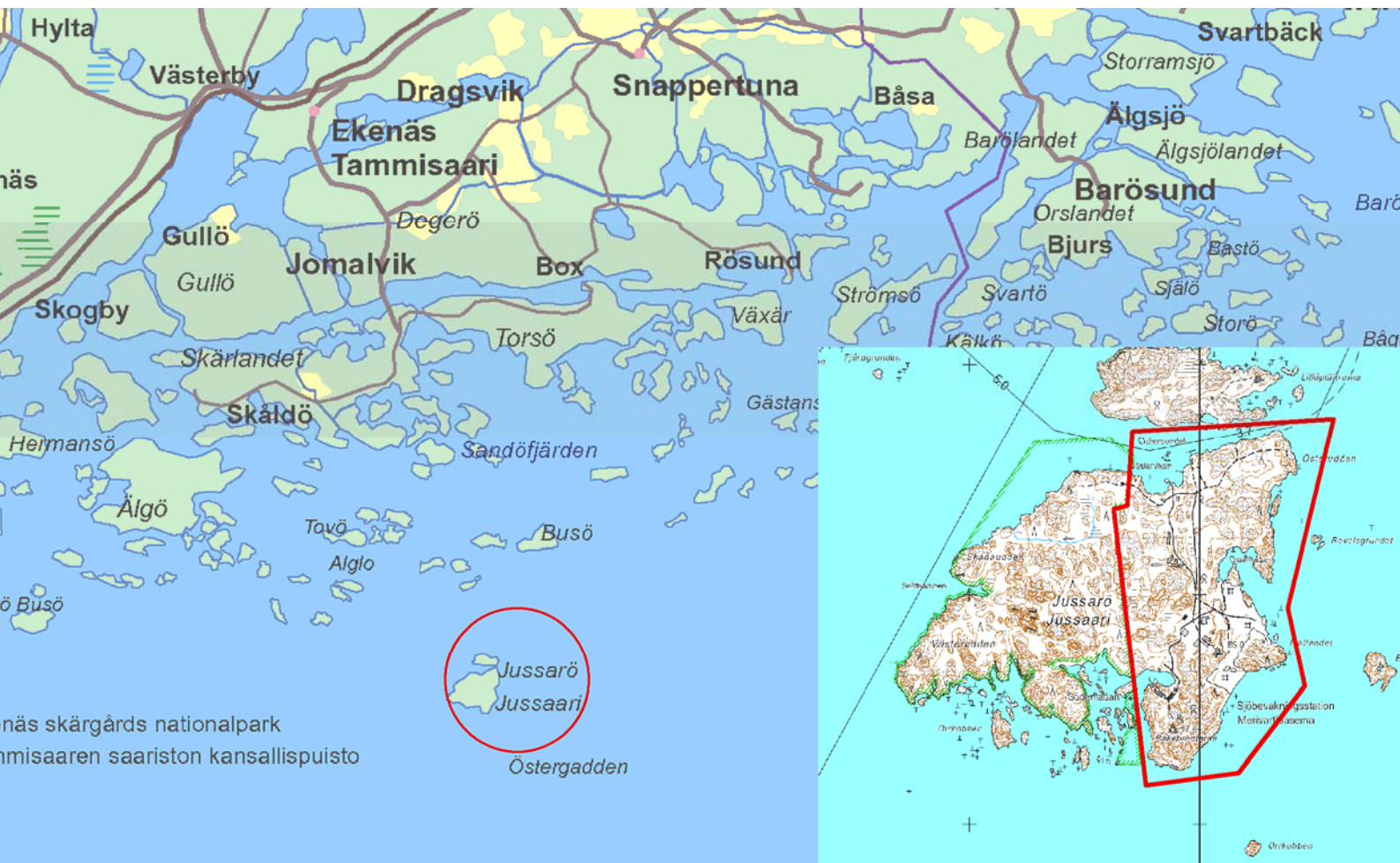


FORSTSTYRELSEN  
RASEBORGS STAD

## Ändring av strandgeneralplan över Ekenäs södra skärgård, Jussarö

Program för deltagande och bedömning i enlighet med MBL 63 §





5.9.2014

**Innehållsförteckning**

1	PLANLÄGGNINGSINITIATIV .....	1
2	PLANERINGSOMRÅDE OCH PLANLÄGGNINGENS MÅL .....	1
3	PLANERINGENS UTGÅNGSPUNKTER .....	2
3.1	Riksomfattande mål för områdesanvändningen .....	2
3.2	Landskapsplanen .....	3
3.3	Generalplan .....	4
3.4	Detaljplan .....	5
3.5	Byggnadsordning.....	5
4	INTRESSETER .....	5
5	DELTAGANDE OCH KUNGÖRELSER .....	6
6	UTREDNINGAR SOM UPPGJORTS FÖR OMRÅDET OCH SOM SKALL UPPGÖRAS .....	6
7	KONSEKVENSBEDÖMNING .....	7
8	PLANLÄGGNINGENS TIDTABELL.....	7
9	KONTAKTUPPGIFTER .....	8



## Ändring av strandgeneralplan över Ekenäs södra skärgård, Jussarö

### 1 PLANLÄGGNINGSINITIATIV

Forststyrelsen har initierat ändringen av strandgeneralplanen över Ekenäs södra skärgård. Planeändringen berör de östra delarna av Jussarö och täcker ca 69 ha av ön hela yta (ca 120 ha). Jussarö är en ögrupp i Raseborgs yttre skärgård, på ett område som tidigare har varit del av Ekenäs stad. Jussarö är belägen ca 18 km sydost om Ekenäs centrum.

Området har i den i kraftvarande strandgeneralplanen över Ekenäs södra skärgård betecknats som ett EP-område. Beteckningen motsvarar inte längre områdets användningsändamål, och förändringen av användningsändamålet kräver även en förändring av generalplanebeteckningen.

### 2 PLANERINGSOMRÅDE OCH PLANLÄGGNINGENS MÅL

Jussarös historia är rik och mångsidig. Områdets historia härrör till fiske, gruvverksamhet, lotsverksamhet och gränsbevakning. Des östra delarna av Jussarö dominerades av ett gruvsamhälle från 1950-talet t.o.m. år 1967. Då gruvverksamheten avslutades har området fungerat som övningsområde för Försvarsmakten (Nyman 2004). Hela Jussarö har varit militärt skyddsområde fram till år 2000 och år 2002 överfördes öns östra del från Försvarsmakten till Forststyrelsen. På de östra delarna av ön fungerade gränsbevakningens sjöbevakningsstation fram till år 2011.

Jussarö är belägen intill den livligt trafikerade båtleden Helsingfors - Hangö och öns mångsidiga historia gör den till ett intressant besöksobjekt ur båtfolkets synvinkel (Nyman 2004). Målet med planläggningen är att utveckla rekreativsmöjligheterna på området och framhäva de kulturhistoriska värden samt de värden som anknyter till naturens mångfald och som är karakteristiska för området. I samband med planläggningen granskas bl.a. möjligheterna att placera turismservice i de norra delarna av öns östra halva samt i söder i samband med sjöbevakningsstationens gårdsplan. Därutöver granskas vilka områden av östra Jussarö som det är ändamålsenligt att förena med Ekenäs skärgårds nationalpark.



I samband med strandgeneralplanläggningen uppmärksammas speciellt bevarandet av områdets natur-, landskaps- och kulturmiljövärden. Området som planläggs har en yta på ca 69 ha och inbegriper fastigheterna 710-413-1-13, 710-413-2-0 och 710-413-1-30.

**Bild 1. Planeringsområdet består av Jussarös östra halva.**

### 3 PLANERINGENS UTGÅNGSPUNKTER



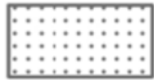

#### 3.1 Riksomfattande mål för områdesanvändningen

Som utgångspunkt för planläggningen uppmärksammas de riksomfattande målen för områdesanvändningen, vilka är:


- Fungerande regionstruktur
- Enhetligare samhällsstruktur och kvalitet på livsmiljön
- Kultur- och naturarv, rekreation i det fria och naturresurser
  - Med hjälp av områdesanvändningen bidrar man till att kulturmiljön och byggnadsarvet samt deras regionalt skiftande karaktär bevaras.
  - Områdesanvändningen är inriktad på att naturen används för rekreation och gynnar natur- och kulturturism genom att förutsättningarna för mångbruk förbättras. Inom områdesanvändningen arbetar man för att nätverken av skyddsområden och värdefulla landskapsområden skall nyttjas för rekreation i det fria på ett ekologiskt hållbart sätt, som stödområden för turismen samt för utveckling av turismen i närliggande områden utan att målen för skyddet äventyras.
  - Genom områdesanvändningen tryggas en hållbar användning av naturresurserna så att tillgången på naturresurser tryggas också för kommande generationer. Inom områdesanvändningen och planeringen av den beaktas naturtillgångarnas geografiska läge och vilka möjligheterna är att utnyttja dem.
  - I samband med planeringen av områdesanvändningen skall vikt fästas vid naturområden som ekologiskt eller med tanke på rekreationen i det fria är betydande och enhetliga. Områdesanvändningen och byggandet skall styras på ett sådant sätt att dessa helheter inte i onödan spjälks upp.
- Fungerande förbindelsenät och energiförsörjning
- Helheter av särskild betydelse som natur- och kulturmiljöer
  - Genom områdesanvändningen bidrar man till att bevara kustområdet som en särskilt betydelsefull helhet med hänsyn till dess natur- och kulturvärde. Samtidigt förvissas man sig om att förutsättningarna för bosättning och idkande av näring bibehålls. De karaktäristiska dragen för dessa områden identifieras och områdesanvändningen jämkas samman så balanserat som möjligt så att möjligheterna att bevara de exceptionella naturförhållandena, naturens toleransförmåga och kulturvärdena kan tryggas.
  - I Skärgårdshavet uppmärksammas området indelning i en inlandsskärgård, en mellanliggande skärgård och en yttre skärgård samt fästs vikt vid att särdragen i naturen, kulturmiljöerna och bebyggelsen i detta område skall bevaras. Samtidigt beaktas näringslivets och den bofasta befolkningens behov. I Skärgårdshavet tryggas möjligheterna att bevara områden som är av betydelse med tanke på kulturlandskapet och tillräckligt vidsträckta områden som är obebyggda.

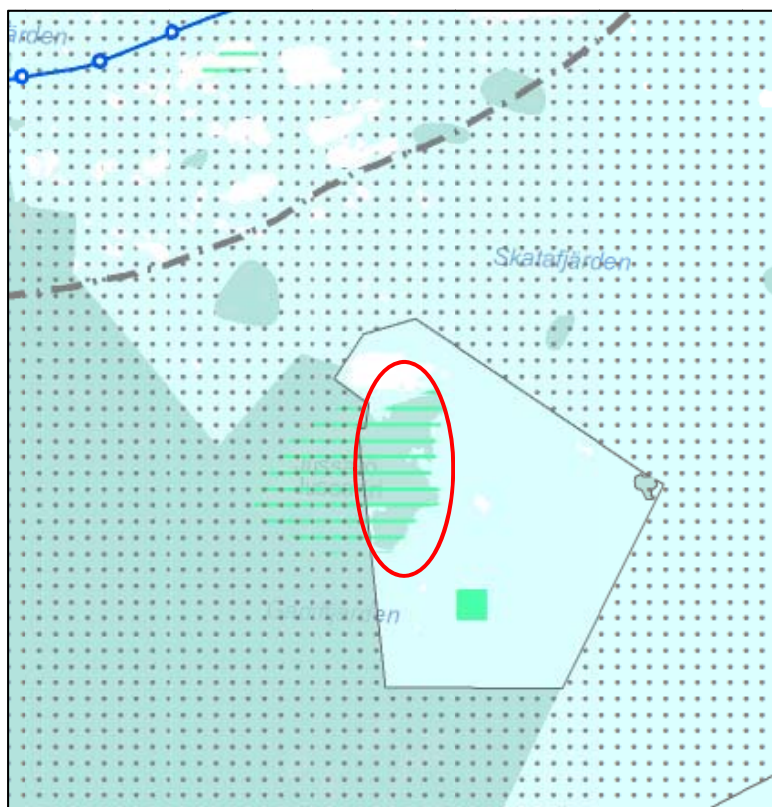
### 3.2 Landskapsplanen

Nylands landskapsplan (2006) är i kraft på Jussarö. I planen har man betecknat Jussarös östra del som ett naturskyddsområde samt ett område som är viktigt med tanke på kulturmiljön eller landskapsvärden. På området och i dess närhet har mn angett följande beteckningar:

Planbeteckning	Förklaring och beskrivning	Planeringsbestämmelse
	<p><b>Naturskyddsområde.</b> Med beteckningen anges områden som skyddats eller som är avsedda att skyddas med stöd av naturvårdslagen. Det är fråga om nationalparker, naturparker och andra naturskyddsområden. Som skyddsområden har också anvisats områden som hör till skyddsprogrammen samt områden som hör till programmet Natura 2000 till den del som det i samband med besluten har framförts att områdena skall förverkligas med stöd av naturvårdslagen.</p> <p>Till beteckningen hänför sig bygginskränkning med stöd av 33 § 1 mom. MBL.</p>	<p>På områden som anvisats som skyddsområden får inte planeras åtgärder som äventyrar eller försämrar de natur- och miljövärden, på grund av vilka området har bildats till naturskyddsområde eller målet är att inrätta ett sådant. I den mera detaljerade planeringen av området skall anges hur friluftsleder som utmärkts på landskapsplanekartan fortsätter.</p>
	<p><b>Område, väg eller objekt som är viktigt med tanke på kulturmiljön eller landskapsvärden.</b> Med beteckningen anges områden, vägar och objekt som är viktiga med tanke på kulturmiljön och landskapsvärden. På områden där användningsändamålet har angetts med en områdesreserveringsbeteckning, bestämmer beteckningen den primära markanvändningsformen.</p>	<p>I den mera detaljerade planeringen av området skall värnandet om kulturmiljöns särdrag beaktas och bevarandet av betydande landskaps- och kulturvärden tryggas. I den mera detaljerade planeringen skall den i landskapsplanen åsyftade markanvändningen och landskaps- och kulturvärden bedömas och samordnas.</p>
	<p><b>Område som hör till eller föreslagits höra till nätverket Natura 2000.</b> Med beteckningen anges områden som hör till programmet Natura 2000 enligt statsrådets beslut samt statsrådets förslag till komplettering av programmet. Mark- och vattenområden anges med rasterbeteckning och åar med linjebeteckning. Med stöd av naturvårdslagen får på området eller i dess närhet inte planeras åtgärder som avsevärt försämrar de naturvärden enligt fågeldirektivet eller habitatdirektivet på grund av vilka området har tagits med i programmet.</p>	
	<p><b>Småbåtsled.</b> Med beteckningen anges basfarleder för båttrafik av</p>	



	regional betydelse.	
	<b>Gräns mellan skärgårdszoner.</b> Gränslinjen åtskiljer landskapsgeografiska zoner i havsstrandsområdet, vilkas planeringsbestämmelser baserar sig på områdenas speciella karaktär och särdrag.	



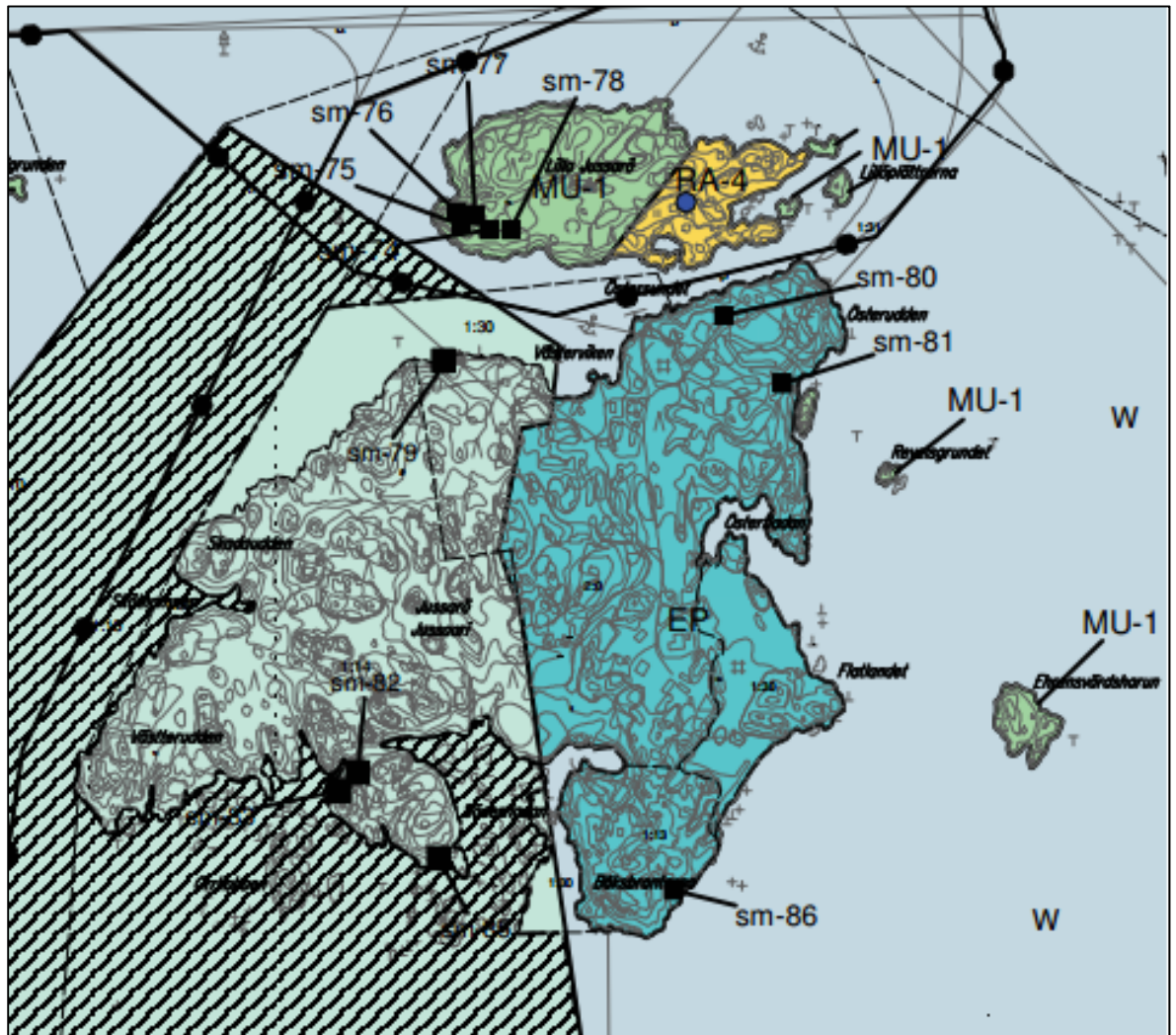
**Bild 2. Utdrag ur Nylands landskapsplan (2006). Planeringsområdets riktgivande placering har utmärkts med en röd cirkel.**

Nylands fjärde etappkapsplan håller på att uppgöras. Planens teman är näringar och innovationsverksamhet, logistik, vindkraft, grönstruktur och kulturmiljöer.

### 3.3 Generalplan

I strandgeneralplanen över Ekenäs södra skärgård (godkänd 1999, inte fastställd) har planeringsområdet betecknats som försvarsmakternas område (EP). Norr om Jussarö har man betecknat en linjedragning som indikerar en båtfarled. I de norra och södra delarna av området har man betecknat tre fornminnen som skall skyddas. I närheten av planeändringsområdet har man betecknat ett naturskyddsområde SL (nationalpark), ett jord- och skogsbruksområde med naturvärden och/eller behov av att styra friluftslivet MU-1, ett vattenområde W och område för fritidsbostäder RA-4.





**Bild 3. Utdrag ur strandgeneralplan över Ekenäs södra skärgård. Området som är objekt för ändring har betecknats som EP-område i generalplanen.**

### 3.4 Detaljplan

På området finns inga detaljplaner i kraft.

### 3.5 Byggnadsordning

Raseborg stads byggnadsordning har trätt i kraft år 2011.

## 4 INTRESSETER

Enligt MBL 62 § skall planläggningsförfarandet samt informationen om utgångspunkterna, målen och eventuella alternativ för planeringen när planer bereds ordnas så att markägarna på området och de vars boende, arbete eller övriga förhållanden kan påverkas betydligt av planen samt de myndigheter och sammanslutningar vars verksamhetsområde behandlas vid planeringen (intressent) har möjlighet att delta i beredningen av planen, bedöma verkningarna av planläggningen och skriftligen eller muntligen uttala sin åsikt om saken.

Intressenter är:

- Markägare och -förvaltare på planeområdet,
- Markägare och bosatta i närområdet,
- Företag, samfund och organisationer som fungerar på området

Myndigheter:

- Nylands NTM-central
- Nylands förbund
- Västra Nylands räddningsverk
- Museiverket
- Västra Nylands landskapsmuseum
- Trafkverkets farledsenhet

Raseborgs stad:

- Byggnadstillsyn
- Samhällstekniska avdelningen
- Mätavdelningen
- Miljövård

## 5 DELTAGANDE OCH KUNGÖRELSER

Om planläggningen kungörs på stadens hemsidor [www.raseborg.fi](http://www.raseborg.fi) och planläggningsens olika skeden kungörs på finska och svenska i tidningarna Etelä-Uusimaa (på finska) och Västra Nyland (på svenska). Ändringen av strandgeneralplanen över Ekenäs södra skärgård för området Jussarö har även kungörts om i Raseborg stads planläggningsöversikt 2013-2015.

Planen för deltagande och bedömning, planutkastet och -förslaget sätts till offentligt påseende i 30 dagar på planläggningsavdelningen (Elin Kurcksgatan 11, 2. Våningen 10300 KARIS) och på stadens internetsidor. Stadens invånare och intressenterna har möjlighet att framföra sin åsikt om planen under påseendetiderna. Utlåtande begärs av behöriga myndigheter.

## 6 UTREDNINGAR SOM UPPGJORTS FÖR OMRÅDET OCH SOM SKALL UPPGÖRAS

För området har det uppgjorts följande utredningar som kommer att utnyttjas i planläggningen:

- Tammisaaren ja Hangon itäisen saariston hoito- ja käyttösuunnitelma (2012)
- Jussarö kulttuuriperintöinventointi 2011 (3780/41/2011)
- Utvecklingsplan för Jussarö 2004-2006 (Nyman 2004)
- Utvärderingsrapporter för byggnaderna som är belägna på sjöbevakningsstationens gårdsplan

Vid myndighetsmötet framkom följande utredningsbehov, som fortfarande preciseras under processens gång:

- Fornminnesinventering inkluderat krigshistoriska objekt
- Inventering av byggnadsarvet, krävd nivå kontrolleras av Museiverket (Forststyrelsen)
- Naturinventering (Forststyrelsen)

## 7 KONSEKVENSBEDÖMNING

I enlighet med MBL 9 § skall planen baseras på tillräckliga utredningar och undersökningar. När en plan utarbetas skall miljökonsekvenserna, inklusive de samhällsekonomiska, sociala, kulturella och övriga konsekvenserna, av planen och av undersökta alternativ utredas i nödvändig omfattning. Utredningarna skall omfatta hela det område där planen kan tänkas ha väsentliga konsekvenser.

På basen av konsekvensbedömningen kan man bedöma de betydande direkta och indirekta konsekvenserna av planen på:

- Människors levnadsförhållanden och livsmiljö;
- Jordmånen och bergsgrunden, vatten, luft och klimat;
- Flora och fauna, naturens mångfald och naturresurser;
- Områdes- och samhällsstrukturen, samhälls- och energiekonomi samt trafiken;
- Stadsbilden, landskapet, kulturarvet och den byggda miljön.

Ifall konsekvenserna sträcker sig till en annan kommuns område, bör man i tillräcklig mån vara i kontakt med denna kommun då planens konsekvenser utreds.

Utredningen av konsekvenserna baseras på de utredningar som har gjorts på området, befintlig basinformation, fältbesök, basinformation och respons som fås av intressenter och myndigheter samt på analys av de egenskaper i planen som förändrar omgivningen.

Centrala konsekvenser som utreds i samband med denna plan är:

- Den anvisade helhetsmängden byggande och dess konsekvenser för naturvärden, fågelbeståndet, naturtyperna, landskapet, vattendragen samt fritidsbosättningens trivsel,
- De anvisade markanvändningsreserveringarnas konsekvenser för trafikökning på land och hav,
- På Natura-områden bör man i enlighet med naturskyddslagen bedöma ifall planens lösningar troligen i betydande mån kan försvaga Natura-områdets värden. Vid behov görs en separat Naturabedömning.

Planens omedelbara konsekvensområde antas vara så när samma som planens avgränsningsområde. Indirekt har planen konsekvenser för hela Jussarö.

## 8 PLANLÄGGNINGENS TIDTABELL

### Planläggningen kungörs (05-10/2014)

- Planeärendets första myndighetssamråd ordnades 4.6.2014 (MRL 26§)
- Planen för deltagande och bedömning sätts till offentligt påseende på Raseborgs planläggningsavdelning och på stadens hemsidor. Påseendetiderna kungörs i tidningarna Etelä-Uusimaa och Västra Nyland samt på stadens hemsidor. Intressenterna kan lämna in en skriftlig åsikt till planläggningsnämnden.

### Planeutkast (11/2014-04/2015)

- Då planutkastet har färdigställts sätts planedokumentet till offentligt påseende på Raseborgs planläggningsavdelning och på stadens hemsidor. Påseendetiderna kungörs i tidningarna Etelä-Uusimaa och Västra Nyland samt på stadens hemsidor.

- Intressenterna kan lämna in en skriftlig åsikt till planläggningsnämnden. Myndigheternas utlåtande begärs. Till de inlämnade åsikterna och utlåtandena uppgörs bemötanden.

#### **Planförslag (05/2014 - 08/2015)**

- Ett andra myndighetsmöte ordnas
- På basen av de inkomna åsikterna och utlåtandena uppgörs ett planförslag som sätts till offentligt påseende på Raseborgs planläggningsavdelning och på stadens hemsidor. Påseendetiderna kungörs i tidningarna Etelä-Uusimaa och Västra Nyland samt på stadens hemsidor.
- Intressenterna kan lämna in en skriftlig påminnelse till stadsstyrelsen. Myndigheternas utlåtande begärs. Till de inlämnade åsikterna och utlåtandena uppgörs bemötanden. Till de som har lämnat sin adress meddelas stadens motiverade bemötande till påminnelsen.

#### **Godkännande av planen (09-10/2015)**

- Raseborgs stadsstyrelse framför planens godkännande till kommunfullmäktige. Om planens godkännande kungörs i tidningarna Etelä-Uusimaa, Västra Nyland och på stadens hemsidor.
- Planens godkännande kan överklagas hos Helsingfors förvaltningsdomstol. Förvaltningsdomstolens beslut kan överklagas till Högsta förvaltningsdomstolen.

## **9 KONTAKTUPPGIFTER**

Tilläggsuppgifter kan fås av och respons kan ges till:

#### **Raseborgs stad:**

Planläggningsarkitekt  
Aija Aunio  
tel. 019 289 3846  
[ajja.aunio@raasepori.fi](mailto:ajja.aunio@raasepori.fi)

Raseborgs planläggningsavdelning  
Elin Kurcksgatan 11 2. våningen  
10300 KARIS

#### **Planen uppgörs av konsult:**

#### **FCG Suunnittelu ja tekniikka Oy**

Projektchef Kuisma Reinikainen  
tel. 010 409 5496  
[kuisma.reinikainen@fcg.fi](mailto:kuisma.reinikainen@fcg.fi)

Projektsekreterare Kristina Salomaa  
tel 044 298 2006  
[kristina.salomaa@fcg.fi](mailto:kristina.salomaa@fcg.fi)

FCG Suunnittelu ja tekniikka Oy  
Osmovägen 34, PB 950  
00601 HELSINGFORS