



## DETALJPLAN - ASEMAKAAVA



Plan namn  
Kaavan nimi

### Detaljplaneändring av Ekenäs sjukhusområde • Tammisaaren sairaala-alueen asemakaavan muutos

Plan nummer  
Kaavanumero

7027

Planens uppgörare  
Kaavan laatija

Sitowise Oy

Typ av dokument  
Dokumentin tyyppi

Program för deltagande och bedömning • Osallistumis- ja arviointisuunnitelma

## 1. INLEDNING

Programmet för deltagande och bedömning (PDB) har gjorts enligt 63 § i lagen om områdesanvändning (OAL). Det innehåller en generell beskrivning av planeringsområdet, preliminära målsättningar, planeringsläget, befintliga och kommande utredningar, verkningar som utreds i samband med planläggningen samt en riktgivande tidtabell för planläggningen. Därtill innehåller det förfarandet för deltagande och en lista på intressenter. PDB uppdateras vid behov under arbetets gång och finns att läsa på stadens hemsidor [www.raseborg.fi](http://www.raseborg.fi) samt på stadsplaneringsenheten, Raseborgsvägen 37, 10650 Ekenäs, under hela planläggningstiden.

## 2. INITIATIV OCH PLANERINGSBEHOV

Efter att den minskade verksamheten av specialiserade sjukvården vid HUS finns det ett behov av att utveckla tomten vid fastigheten för Raseborgs sjukhus för mångsidig användning utöver sjukhusverksamhet.

HUS har lämnat in ett planläggningsinitiativ gällande sjukhusområdet i Ekenäs till staden den 4.10.2024. Stadsstyrelsen godkände planläggningsinitiativet och avtalet om att inleda planläggningen den 18.8.2025 § 326.

## 3. MÅLSÄTTNINGAR

Målet med detaljplanen är att ändra planen så att det även blir tillåtet att uppföra andra byggnader än sådana som betjänar social- och hälsovård, samt att utarbeta en ny tomtindelning.

Planläggningens mål omfattar även en helhetsmässig hänsyn till den befintliga byggda kulturmiljön samt ett förnuftigt bevarande av områdets identifierade skyddsvärden (byggnader som skyddas i detaljplanen).

## 4. PLANERINGSOMRÅDE

Planområdet är beläget i den södra delen av Ekenäs, inom Raseborgs sjukhusområde. Området gränsar i norr till den befintliga samhällsstrukturen och i söder till Ramsholmens naturskyddsområde.

## 1. JOHDANTO

Osallistumis- ja arviointisuunnitelma (OAS) on laadittu alueidenkäyttölain (AKL) 63 §:n mukaisesti. Se sisältää pääpiirteissään suunniteltavan alueen kuvauksen, alustavat tavoitteet, nykyisen suunnittelutilanteen, olemassa olevat ja laadittavat selvitykset, kaavoituksen yhteydessä selvittävät vaikutukset sekä kaavoituksen tavoitteellisen aikataulun. Lisäksi siitä ilmenee hankkeen vuorovaikutusmenettely ja osalliset. OAS päivitetään tarpeen mukaan työn edetessä ja se on luettavissa kaupungin kotisivuilla, osoitteissa [www.raasepori.fi](http://www.raasepori.fi) sekä kaavoitusyksikössä, osoitteessa Raaseporintie 37, 10650 Tammisaari, koko kaavoituksen ajan.

## 2. ALOITE JA SUUNNITTELUN TARVE

HUSin erikoissairaanhoidon toiminnan vähennyttyä Raaseporin sairaalan kiinteistössä on tonttia tarve kehittää monipuolisesti muuhunkin kuin sairaalatoimintaan.

HUS on jättänyt Tammisaaren sairaala-aluetta koskevan kaavoitusaloitteen 4.10.2024 kaupungille. Kaupunginhallitus on hyväksynyt kaavoitusaloitteen ja kaavoituksen aloittamista koskevan sopimuksen 18.8.2025 § 326.

## 3. TAVOITTEET

Asemakaavan tavoitteena on muuttaa asemakaava sallimaan myös muuta kuin sosiaalitointa ja terveydenhuoltoa palvelevien rakennusten rakentamisen sekä laatia uusi tonttijako.

Kaavoituksen tavoitteisiin kuuluu myös olemassa olevan rakennetun kulttuuriympäristön kokonaisvaltainen huomioiminen ja alueen tunnistettujen suoje-luarvojen (asemakaavassa suojellut rakennukset) säilyttäminen järkevällä tavalla.

## 4. SUUNNITTELUALUE

Kaava-alue sijaitsee Tammisaaren eteläosassa, Raaseporin sairaala-alueella. Kaava-alue rajautuu pohjoispuolelta yhdyskuntarakenteeseen ja eteläpuolelta Ramsholmin luonnonsuojelualueeseen.

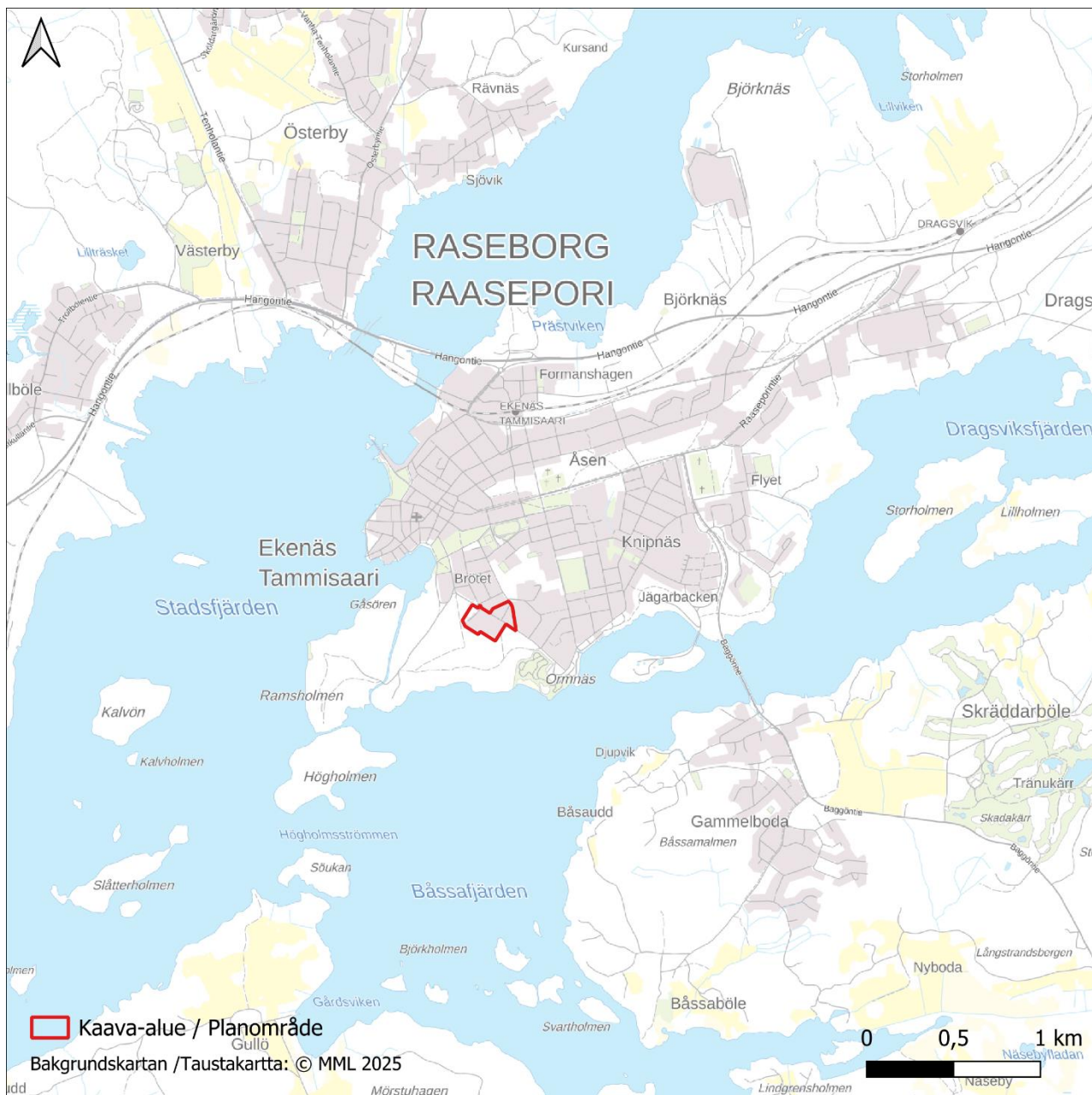


Bild 1. Planområdets läge

Kuva 1. Kaava-alueen sijainti

### Beskrivning av planeringsområde

Planområdet består av fastigheten 710-4-82-3 inom Ekenäs sjukhusområde, inklusive de byggnader, trafiksystem och grönområden som finns där. Planeringsområdets areal är enligt fastighetsregistret cirka 4,1 hektar.

### Suunnittelualan kuvaus

Kaava-alue muodostuu Tammisaaren sairaala-alueen kiinteistöstä 710-4-82-3, sillä olevista rakennuksista, liikennejärjestelmistä ja viheralueista. Suunnittelualan kiinteistörekisterin mukainen pinta-ala on noin 4,1 hehtaaria.



Bild 2. Planområdet och influensområde

Kuva 2. Kaava-alue ja vaikutusalue

### Markägoförhållanden

Planeringsområdet är i privat ägo.

### Markanvändningsavtal

Innan planförslaget godkänns görs vid behov markanvändningsavtal med sådana markägare, vilkas fastigheters värde stiger avsevärt genom planen.

### Naturområde

Planområdets naturmiljö består av enskilda grönområden i anslutning till byggnaderna.

### Maanomistus

Suunnittelualue on yksityisomisteinen.

### Maankäytösopimukset

Ennen kaavaehdotuksen hyväksymistä tullaan laatimaan maankäytösopimuksia niiden maanomistajien kanssa, joiden omistamille kiinteistöille kaavamuutos tuo merkittävää arvonnousua.

### Luonnonympäristö

Planområdet gränsar i söder till Ramsholmens naturskyddsområde, vars skyddsgrund är Ramsholmens lundar (YSA012959, 21.11.1990).

Planeringsområdet är inte beläget inom ett grundvattenområde.

### Bebyggt område

Bebyggelsen kring sjukhusområdet samt inom planområdet består av kvarter med offentliga byggnader, såsom skolor och boll- och simhall, samt bostadsområdet Brötet. De äldsta byggnaderna är från 1900-talet och de nyaste från 1990-talet. Inom planområdet finns dessutom skyddade hus från början av 1900-talet.

### Kommunalteknik

Flera fastigheter i området är anslutna till det kommunala vatten- och avloppsnätet och tillhör verksamhetsområdet för Raseborgs Vatten.

## 5. PLANERINGENS UTGÅNGSLÄGE

### Riksomfattande mål för områdesanvändning

De riksomfattande målen för områdesanvändningen styr planeringen av områdesanvändningen på nationell nivå och är grunden till mera detaljerad planering. De riksomfattande målen för områdesanvändningen har en uppgift att stöda och främja förverkligandet av de allmänna och generella målsättningarna i lagen om områdesanvändning. De centralaste målen bland dessa är hållbar utveckling och en god livsmiljö. De riksomfattande målen för områdesanvändningen realiserar på lokalplanering främst genom landskapsplanering.

Med de riksomfattande målen för områdesanvändningen syftar man till att främja:

1. övergången till ett kolsnålt samhälle,
2. hållbar användning av naturens mångfald och kulturmiljön,
3. möjligheter till förnyelse av näringarna,
4. greppandet av urbaniseringens möjligheter och utmaningar.

De riksomfattande målen för områdesanvändningen är:

1. Fungerande samhällen och hållbara färdstätt.

Kaava-alueen luonnonympäristö koostuu yksittäisistä viheralueista rakennusten yhteydessä. Kaava-alue rajautuu etelästä Ramsholmin luonnonsuojelualueeseen, jonka suojeluperusteena ovat Ramsholmenin lehdot (YSA012959, 21.11.1990). Suunnittelualue ei sijaitse pohjavesialueella.

### Rakennettu ympäristö

Sairaala-alueetta ympäröivä alue ja kaava-alueen rakennuskanta koostuu julkisten rakennusten, kuten koulujen ja palloilu- ja uimahallin korttelialueista ja Brötetin asuinalueesta. Vanhimmat rakennukset ovat 1900-luvulta ja uusimmat 1990-luvulta. Kaava-alueella sijaitsee lisäksi suojeltuja rakennuksia 1900-luvun alusta.

### Kunnallistekniikka

Useat kiinteistöt alueilla ovat liitettyinä kunnalliseen vesi- ja viemäriverkostoon, ja ne kuuluvat Raaseporin veden toiminta-alueeseen.

## 5. SUUNNITTELUTILANNE

### Valtakunnalliset alueidenkäyttötavoitteet

Valtakunnalliset alueidenkäyttötavoitteet ohjaavat maankäytön suunnittelua valtakunnallisella tasolla ja ovat tarkemman suunnittelun ohjeena. Valtakunnallisten alueidenkäyttötavoitteiden tehtävänä on osaltaan tukea ja edistää alueidenkäyttölain yleisten tavoitteiden ja laissa määriteltyjen alueidenkäytön suunnittelun tavoitteiden saavuttamista. Keskeisimpiä näistä tavoitteista ovat kestävä kehitys ja hyvä elinympäristö. Valtakunnalliset alueidenkäyttötavoitteet välittyvät paikallisuunnitteluun ensisijaisesti maakuntakaavoituksen kautta.

Valtakunnallisilla alueidenkäyttötavoitteilla pyritään edistämään:

1. siirtyminen vähähiiliseen yhteiskuntaan,
2. luonnon monimuotoisuuden ja kulttuuriympäristön kestävä käyttö,
3. mahdollisuudet elinkeinojen uudistamiseen,
4. kaupungistumisen mahdollisuuksiin ja haasteisiin vastaaminen.

Valtakunnalliset alueidenkäyttötavoitteet ovat:

1. Toimivat yhdyskunnat ja kestävä liikennemuoto.

2. Ett effektivt trafiksystem.
3. En sund och trygg livsmiljö.
4. En livskraftig natur- och kulturmiljö samt naturtillgångar.
5. Förnybar energiförsörjning

### Landskapsplanering

Raseborg omfattas av etapplandskapsplanen för Västra Nyland som är en del av helheten Nylandsplanen 2050. Helheten Nylandsplanen 2050 har vunnit laga kraft genom Högsta förvaltningsdomstolens beslut den 13.3.2023.

I den gällande landskapsplanen (Nylandsplanen 2050) anvisas planområdet som en utvecklingszon för tätortsfunktioner samt som ett område som är viktigt med tanke på kulturmiljön eller landskapsvården. Dessutom gränsar planområdet i söder till ett område som ingår i eller föreslås ingå i Natura 2000-nätverket (De skyddsvärda marina områdena i Ekenäs och Hangö skärgård och i Pojoviken) samt till ett naturskyddsområde (Ramsholmen).

På planeringsområdet gäller även Nylandsplanens allmänna planeringsbestämmelser.

2. Tehokas liikennejärjestelmä.
3. Terveellinen ja turvallinen elinympäristö.
4. Elinkelpoinen luonto- ja kulttuuriympäristö ja luonnonvarat.
5. Uusiutuva energiahuolto.

### Maakuntakaavoitus

Raaseporia koskee Länsi-Uudenmaan vaihemaa-kuntakaava, joka kuuluu Uusimaa-kaava 2050-kokonaisuuteen. Uusimaa-kaava 2050 on kokonaisuudessaan saanut lainvoiman 13.3.2023 Korkeimman hallinto-oikeuden antamalla päätöksellä.

Voimassa olevassa maakuntakaavassa (Uusimaa-kaava 2050) kaava-alue on määritelty taajamatoimintojen kehittämisvyöhykkeeksi sekä kulttuuriympäristön tai maiseman vaalimisen kannalta tärkeäksi alueeksi. Lisäksi kaava-alue rajautuu etelässä Natura 2000 -verkostoon kuuluvaan tai ehdotettuun alueeseen (Tammisaaren ja Hangon saariston ja Pohjanpitäjänlahden merensuojelualue) sekä luononsuojelualueeseen (Ramsholmen).

Suunnittelualueetta koskevat myös Uusimaa-kaavan yleiset suunnittelumääräykset.

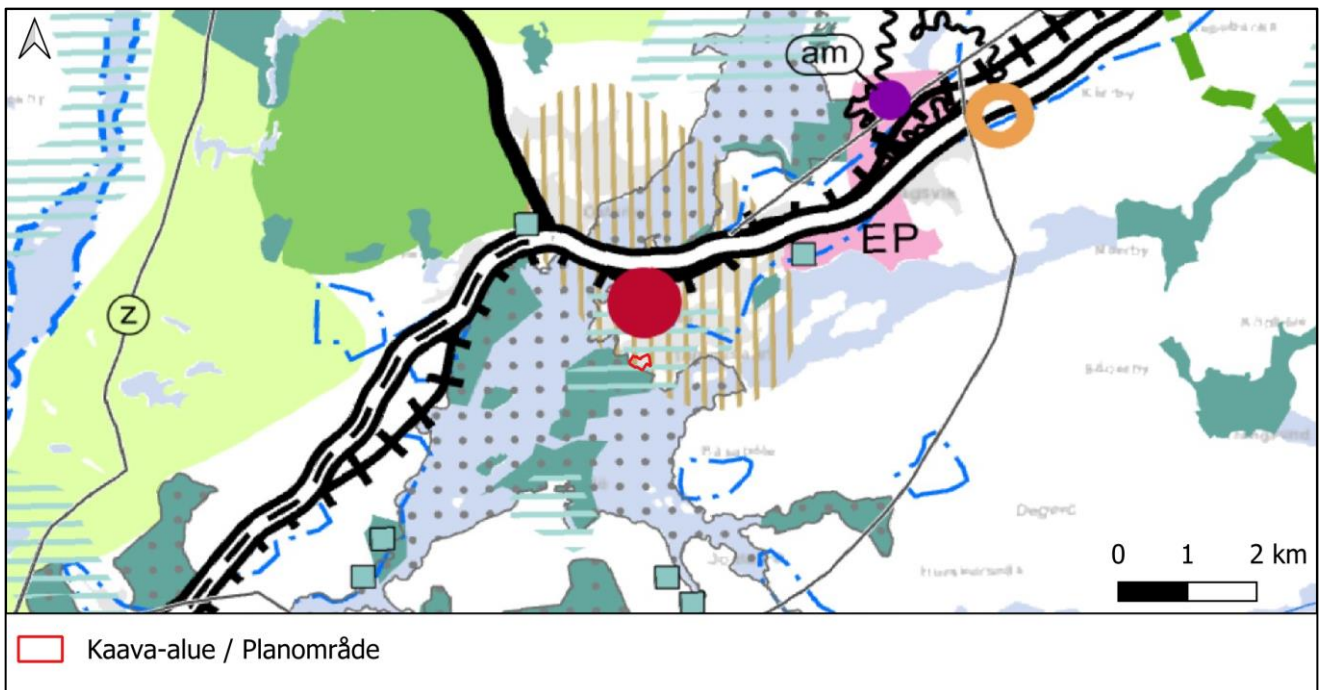


Bild 3. Sammanställning av landskapsplanen

Kuva 3. Maakuntakaavan yhdistelmä

## Generalplanering

Inom planeringsområdet gäller delgeneralplanen "Ekenäs närhetsplan". Planen saknar rättsverkniningar och har därför ingen styrande inverkan på planläggningen.

För området utarbetas som bäst en strategisk generalplan som omfattar hela Raseborgs stad. Planläggningen inleddes den 10.1.2025.

## Yleiskaavoitus

Suunnittelualueella on voimassa Tammisaaren läheisyyskaava -niminen osayleiskaava. Kaavalla ei ole oikeusvaikutuksia, joten sillä ei ole ohjaavaa vaikutusta kaavoituksessa.

Alueelle ollaan laatimassa koko Raaseporin kaupungin kattavaa strategista yleiskaavaa, joka on tullut viireille 10.1.2025.

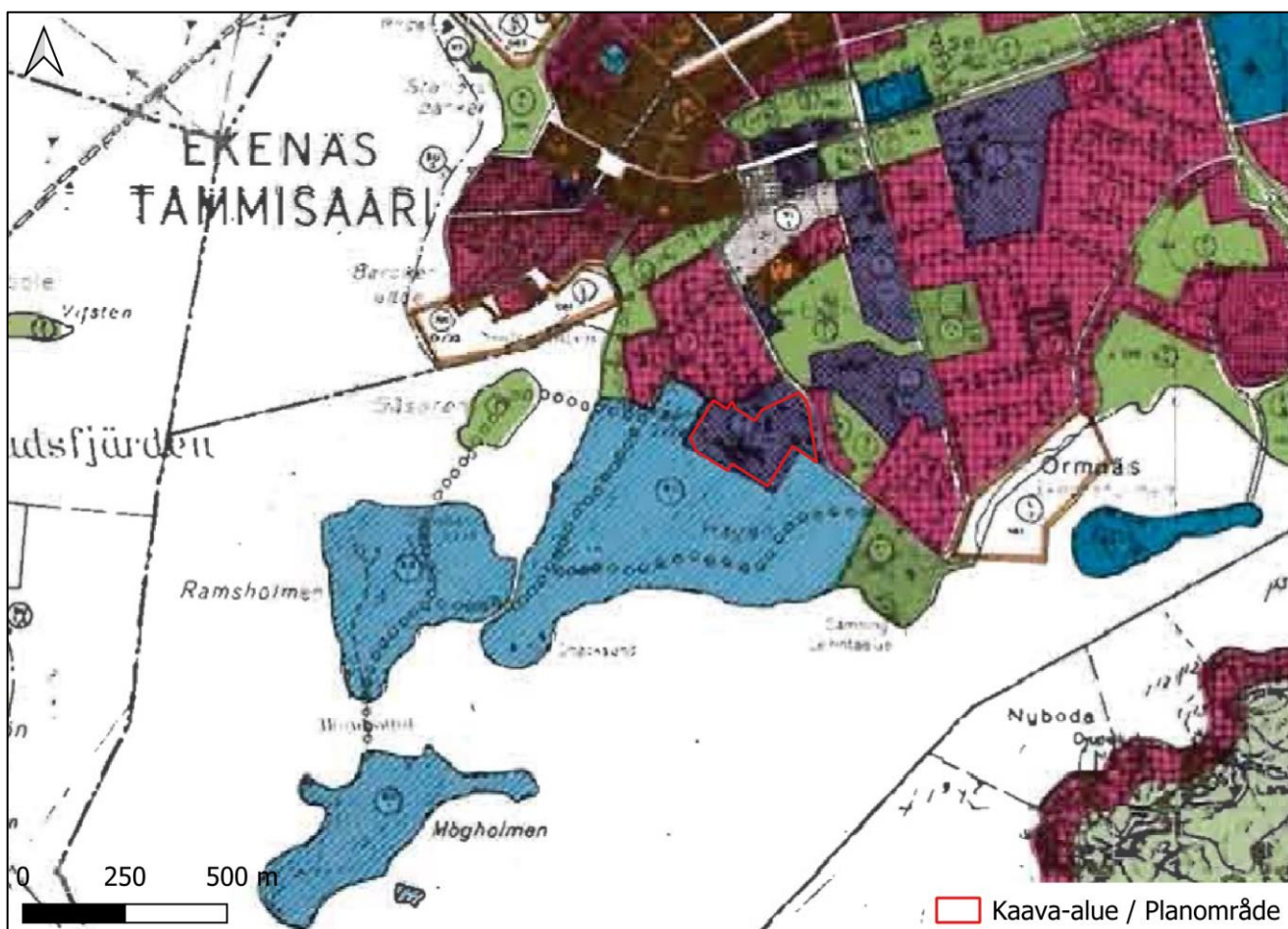


Bild 4. Delgeneralplan

Kuva 4. Osayleiskaava

## Detaljplanering

Inom planeringsområdet gäller detaljplan 746–71, som vann laga kraft den 24.6.2002.

I detaljplanen är avtalsområdet anvisat som ett kvartersområde för byggnader för social verksamhet och hälsovård (YS-1). Två byggnader inom området har i planen försetts med skyddsbezeichnungar, sr-1 och sr-4.

## Asemakaavoitus

Suunnittelualueella on voimassa asemakaava 746–71, joka on saanut lainvoiman 24.6.2002. Asemakaavassa sopimusalue on osoitettu sosiaalitointa ja terveydenhuoltoa palvelevien rakennusten korttelialueeksi YS-1. Kaksi rakennusta on asemakaavassa osoitettu suojelumerkinnällä, sr-1 ja sr-4.

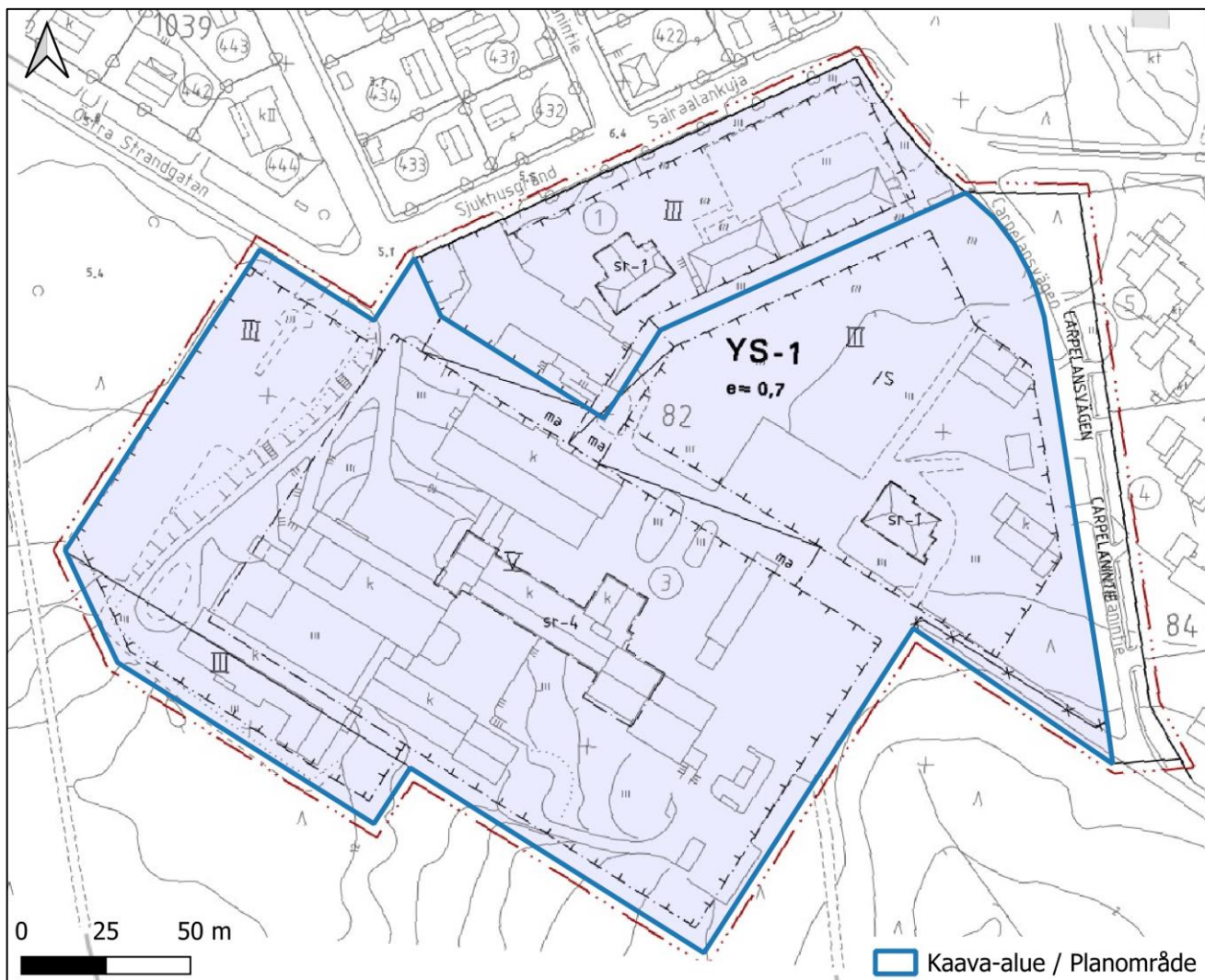


Bild 5. Gällande plan på planeringsområdet.

Kuva 5. Suunnittelualueen voimassa oleva asemakaava.

## Byggnadsordning

Raseborgs stads byggnadsordning har godkänts 26.5.2025 av stadsfullmäktigen och den har fastställts 2.6.2025.

## Byggförbud

Det finns inga gällande byggförbud inom planområdet.

## Rakennusjärjestys

Raaseporin kaupungin rakennusjärjestys on hyväksytty kaupunginvaltuustossa 26.5.2025 ja se on tullut voimaan 2.6.2025.

## Rakennuskielto

Kaava-alueella ei ole voimassa olevia rakennuskieltoja.

## 6. BEDÖMNINGEN AV KONSEKVENSERNA OCH UTREDNINGAR

### Bedömning av konsekvenser

Enligt 9 § i lagen om områdesanvändning skall en plan grunda sig på planering som omfattar bedömning av de betydande konsekvenserna av planen och på sådana undersökningar och utredningar

## 6. VAIKUTUSTEN ARVIOINTI JA SUUNNITTELUALUEEN SELVITYKSET

### Vaikutusten arviointi

Alueidenkäyttölain 9 §:n mukaan kaavan tulee perustua kaavan merkittävät vaikutukset arvioimaan suunnitteluun ja sen edellyttämiin tutkimuksiin ja selvityksiin. Kaavaa laadittaessa on tarpeellisessa

som planeringen kräver. Under planeringsprocessen skall utredas planens miljökonsekvenser, inberäknat samhällsekonomiska, sociala, kulturella och övriga konsekvenser. Alla utredningar måste täcka hela det område, inom vilket planen kan anses ha väsentliga konsekvenser.

Enligt markanvändnings- och byggförordningen (MBF) 1 § bedöms följande konsekvenser:

- 1) människors levnadsförhållanden och livsmiljö,
- 2) marken och berggrunden, vattnet, luften och klimatet,
- 3) växt- och djurarter, naturens mångfald och naturresurserna,
- 4) region- och samhällsstrukturer, samhälls- och energiekonomi och trafiken,
- 5) stadsbilden, landskapet, kulturarvet och den byggda miljön,
- 6) utvecklingen av en fungerande konkurrens inom näringslivet.

Utredningar som bör uppgöras

Kompletteras under planläggningsprocessens gång.

## 7. INTRESSETER

Intressenter är enligt § 62 i lagen om områdesanvändning markägarna på området och de vars boende, arbete eller övriga förhållanden kan påverkas betydligt av planen samt de myndigheter och sammanlutningar vars verksamhetsområde behandlas vid planeringen, åtminstone följande:

### Regionala myndigheter

- Tillstånds och tillsynsverket (f.d. NTM-central)
- Nylands förbund
- Västra Nylands räddningsverk
- Polisinspektionen i Västra Nyland
- Västra Nylands museum
- Västra Nylands välfärdsområde

### Stadens myndigheter

- Miljö- och byggnadsnämnden
- Tekniska nämnden
- Sydspetsens miljöhälsovård
- Raseborgs vatten
- Raseborgs Energi

määrin selvittävä kaavan ympäristövaikutukset, mukaan lukien yhdyskuntataloudelliset, sosiaaliset, kulttuuriset ja muut vaikutukset. Selvitykset on tehtävä koko siltä alueelta, jolla kaavalla voidaan arvioida olevan olennaisia vaikutuksia.

Maankäyttö- ja rakennusasetuksen (MRA) 1 § mukaisesti arvioidaan kaavan vaikutukset:

- 1) ihmisten elinoloihin ja elinympäristöön
- 2) maa- ja kallioperään, veteen, ilmaan ja ilmastoon
- 3) kasvi- ja eläinlajeihin, luonnon monimuotoisuuteen ja luonnonvaroihin
- 4) alue- ja yhdyskuntarakenteeseen, yhdyskunta- ja energiatalouteen sekä liikenteeseen
- 5) kaupunkikuvaan, maisemaan, kulttuuriperintöön ja rakennettuun ympäristöön
- 6) elinkeinoelämän toimivan kilpailun kehittymiseen

Laadittavat selvitykset

Täydennetään kaavaprosessin etenemisen mukaan.

## 7. OSALLISET

Osallisia ovat alueidenkäyttölain 62 §:n mukaan alueen maanomistajat ja ne, joiden asumiseen, työntekoon tai muihin oloihin kaava saattaa huomattavasti vaikuttaa, sekä viranomaiset ja yhteisöt, joiden toimialaa suunnittelussa käsitellään. Kaavan osallisia ovat ainakin:

### Seudulliset viranomaiset

- Lupa- ja valvonta virasto (ent. ELY-keskus)
- Uudenmaan liitto
- Länsi-Uudenmaan pelastuslaitos
- Länsi-Uudenmaan poliisilaitos
- Länsi-Uudenmaan museo
- Länsi-Uudenmaan hyvinvointialue

### Kaupungin viranomaiset

- Ympäristö- ja rakennuslautakunta
- Tekninen lautakunta
- Eteläkärjen ympäristöterveydenhuolto
- Raaseporin vesi
- Raaseporin Energia
- Vammaisneuvosto

- Rådet för personer med funktionsnedsättning

### Övriga aktörer

- Karis Telefon Ab
- Caruna Oy
- Elisa Oyj
- TeliaSonera Finland Oyj
- Raseborgs Natur r.f.

Intressenter har möjlighet att delta i beredningen av planen, bedöma verkningarna av planläggningen och skriftligt eller muntligt uttala sin åsikt om saken. Därtill kan man skicka respons via e-post till projektets kontaktpersoner.

## 8. MYNDIGHETSSAMARBETE

Myndighetssamråd ordnas enligt OAL 66 § och MBF 26 §. Under planläggningens gång ordnas vid behov också andra myndighetssamråd. Arbetsförhandlingar med stadens myndigheter ordnas också vid behov under planlägningsprocessen. Utlåtanden skall bes från myndigheterna enligt MBF 28§.

## 9. INFORMATION

Om planens anhängiggörande, framläggning av utkast, framläggning av förslag och till slut godkännande samt ikraftträdande kungörs. Kungörelserna publiceras på stadens officiella anslagstavla, adress: [www.raseborg.fi/kungorelser](http://www.raseborg.fi/kungorelser). Därtill kungörs även anhängiggörandet åtminstone i följande lokaltidningar:

- Västra Nyland (på svenska)
- Etelä-Uusimaa (på finska)

Programmet för deltagande och bedömning skickas till alla kända markägareintressenter. Därtill finns det till påseende på stadens hemsida och planläggningsenheten under hela planlägningsprocessen.

Planmaterial läggs offentligt fram på stadens hemsida, [www.raseborg.fi](http://www.raseborg.fi). Materialet finns också till påseende på planläggningsenheten, Raseborgsvägen 37, 10650 Ekenäs.

### Muut toimijat

- Karjaan Puhelin Oy
- Caruna Oy
- Elisa Oyj
- TeliaSonera Finland Oyj
- Raaseporin Luonto ry

Osallisilla on mahdollisuus osallistua kaavan valmisteluun, arvioida kaavoituksen vaikutuksia ja lausua kirjallisesti tai suullisesti mielipiteensä asiasta. Lisäksi sähköpostitse voi toimittaa palautetta hankkeen yhteyshenkilöille.

## 8. VIRANOMAISYHTEISTYÖ

Kaavahankkeesta järjestetään AKL 66 §:n ja MRA 26 §:n mukainen viranomaisneuvottelu. Kaavoituksen edetessä tullaan järjestämään myös muita viranomaisneuvotteluita tarpeen mukaan. Kaupungin eri viranhaltijoiden ja muiden viranomaisten kanssa tullaan järjestämään työneuvotteluja kaavoituksen edetessä.

Viranomaisilta pyydetään lausunnot MRA 28 §:n mukaisesti.

## 9. TIEDOTTAMINEN

Kaava kuulutetaan vireille asetetuksi, luonnos ja ehdotus nähtävillä ja lopuksi kaava hyväksytyksi ja lainvoimaiseksi. Kuulutukset julkaistaan kaupungin virallisella ilmoitustaululla, osoitteessa: [www.raasepori.fi/kuulutukset](http://www.raasepori.fi/kuulutukset). Lisäksi ainakin kaavan vireille tulosta kuulutetaan seuraavissa paikallislehdissä:

- Västra Nyland (ruotsiksi)
- Etelä-Uusimaa (suomeksi)

Osallistumis- ja arviointisuunnitelma lähetetään tiedossa oleville osallisille maanomistajille. Se on lisäksi nähtävillä koko kaavoituksen ajan kaupungin kotisivuilla ja kaavoitusyksikössä.

Kaava-aineisto on virallisesti nähtävillä kaupungin kotisivuilla, [www.raasepori.fi](http://www.raasepori.fi). Aineistoon voi tutustua myös kaupungin kaavoitusyksikössä, Raaseporintie 37, 10650 Tammisaari.

## 10. VÄXELVERKAN

Intressenterna kan kontakta Raseborgs stad under planlägningsprocessen. Därtill ordnas det vid behov invånarmöte under planlägningsprocessen. Om det informeras särskilt. Under planlägningsprocessen hålls det vid behov olika informations- och förhandlingsträffar med invånare, markägare och andra intressenter.

När planmaterialet är till påseende kan officiella åsikter eller anmärkningar ges till Raseborgs stads planlägningsenhet. Raseborgs stad ger bemötanden till officiella åsikter eller anmärkningar som har lämnats under planmaterialets påseendetid.

## 11. PLANENS GÅNG

Anhängiggörande

1/2026

Plan för deltagande och bedömning

1/2026

Planens beredningsfasens material (planutkast)

4/2026

Planförslag

8/2026

Godkännande

## 10. VUOROVAIKUTUS

Osalliset voivat hankkeen aikana olla yhteydessä Raaseporin kaavoitukseen. Lisäksi kaavoituksen aikana voidaan järjestää yleisötilaisuus, jossa kaavahanketta esitellään osallisille. Mahdollisesta yleisötilaisuudesta tiedotetaan erikseen. Hankkeen edetessä järjestetään tarpeen mukaan myös erillisiä neuvotteluja asukkaiden, maanomistajien ja muiden osallisten kanssa.

Kaava-aineiston nähtävillä oloaikoina annettava virallinen mielipide tai muistutus jätetään Raaseporin kaupungin kaavoitusyksiköön. Raaseporin kaupunki laatii vastineet nähtävillä oloaikana saatuihin mielipiteisiin ja muistutuksiin.

## 11. KAAVOITUKSEN KULKU

Vireille tulo

1/2026

Osallistumis- ja arviointisuunnitelma

1/2026

Kaavan valmisteluvaiheen aineisto (kaavaluonnos)

4/2026

Kaavaehdotus

8/2026

Hyväksyminen

## 12. KONTAKTINFORMATION

### Raseborg stad:

Markanvändningsplanerare  
Linda Kaira  
Raseborgsvägen 37, 10650 Ekenäs  
tel. 019-289 3837  
linda.kaira(at)raseborg.fi

### Planeringskonsult:

Sitowise Oy  
Vuolteenkatu 2  
33100 TAMMERFORS  
tel. 020 747 6000.

### Adress för skriftlig respons och anmärkningar:

Raseborg stad  
Planläggningsenheten  
Raseborgsvägen 37  
10650 Ekenäs

Eller till följande e-postadress:

planlaggning(at)raseborg.fi

## 12. YHTEYSTIEDOT

### Raaseporin kaupunki:

Maankäytönsuunnittelija  
Linda Kaira  
Raaseporintie 37, 10650 Tammisaari  
p. 019-289 3837  
linda.kaira(at) raasepori.fi

### Kaavakonsultti:

Sitowise Oy  
Vuolteenkatu 2  
33100 TAMPERE  
tel. 020 747 6000.

### Kirjallisten mielipiteiden ja muistutusten toimitusosoite:

Raaseporin kaupunki  
Kaavoitusyksikkö  
Raaseporintie 37  
10650 Tammisaari

Tai seuraavaan sähköpostiosoitteeseen:

kaavoitus(at)raasepori.fi