



RASEBORG
RAASEPORI

15.5.2026

DETALJPLAN - ASEMAKAAVA



Plan namn
Kaavan nimi

Trafikområde RV25 / Horsbäck • Liikennealue VT25 / Horsbäck

Plan nummer
Kaavnumero

7016

Planens uppgörare
Kaavan laatija

Raseborgs stad • Raaseporin kaupunki

Typ av dokument
Dokumentin tyyppi

Program för deltagande och bedömning • Osallistumis- ja arviointisuunnitelma

1. INLEDNING

Programmet för deltagande och bedömning (PDB) har gjorts enligt 63 § i lagen om områdesanvändning (OAL). Det innehåller en generell beskrivning av planeringsområdet, preliminära målsättningar, planeringsläget, befintliga och kommande utredningar, verkningar som utreds i samband med planläggningen samt en riktgivande tidtabell för planläggningen. Därtill innehåller det förfarandet för deltagande och en lista på intressenter. PDB uppdateras vid behov under arbetets gång och finns att läsa på stadens hemsidor www.raseborg.fi samt på stadsplaneringsenheten, Raseborgsvägen 37, 10650 Ekenäs, under hela planläggningstiden.

2. INITIATIV OCH PLANERINGSBEHOV

Detaljplanändringen ingår i stadens planlägningsprogram för 2024 och är initierad av statens planer på att förbättra trafiksäkerheten- och smidigheten på riksväg 25 genom att bygga om de mest trafikerade plankorsningarna till planskilda korsningar.

Livskraftscentralen i Nyland (fd. NTM-centralen) utarbetar vägplaner för två (2) planskilda korsningar på sträckan Horsbäck-Läpp. Gropvägens planskilda korsning är den västra korsningen och ligger i Horsbäcks industriområde.

3. MÅLSÄTTNINGAR

Detaljplaneändringens målsättningar är att möjliggöra en planskild korsning som betjänar hela Horsbäcks industriområde. Samtidigt skall detaljplanen säkerställa att områdets fastigheter kan anslutas till de parallellgator som måste anläggas som en följd av den planskilda korsningen.

För att uppnå en vettig planläggningsekonomi, så är en målsättning att skapa nya tomter kring de parallellgator som tillfaller staden som en följd av den nya vägplanen. Till planeringsområdet fogas också den s.k. Horsbäck II-planen, som ytterligare utökar antalet tomter på området.

Till detaljplanens målsättningar hör helhetshänsyn till landskapsbilden kring riksväg 25 och ett

1. JOHDANTO

Osallistumis- ja arviointisuunnitelma (OAS) on laadittu alueidenkäyttölain (AKL) 63 §:n mukaisesti. Se sisältää pääpiirteissään suunniteltavan alueen kuvauksen, alustavat tavoitteet, nykyisen suunnittelutilanteen, olemassa olevat ja laadittavat selvitykset, kaavoituksen yhteydessä selvitettävät vaikutukset sekä kaavoituksen tavoitteellisen aikataulun. Lisäksi siitä ilmenee hankkeen vuorovaikutusmenettely ja osalliset. OAS päivitetään tarpeen mukaan työn edetessä ja se on luettavissa kaupungin kotisivuilla, osoitteissa www.raasepori.fi sekä kaavoitusyksikössä, osoitteessa Raaseporintie 37, 10650 Tammiisaari, koko kaavoituksen ajan.

2. ALOITE JA SUUNNITTELUN TARVE

Asemakaavamuutos on mukana kaupungin kaavoituskatsauksessa vuodelle 2024, ja kaavatyö on alkanut valtion suunnitelmista parantaa valtatie 25:n liikenneturvallisuutta ja -sujuvuutta muuttamalla vilkkaimmin liikennöidyt tasoristeykset eritasoristeyksiksi.

Uudenmaan elinvoimakeskus (ent. ELY-keskus) valmistelee tiesuunnitelmat kahdelle (2) eritasoristeykselle välille Horsbäck-Läpp. Gropvägenin tasoeroteltu risteys on läntinen näistä kahdesta, ja se sijaitsee Horsbäckin teollisuusalueella.

3. TAVOITTEET

Asemakaavamuutoksen tavoitteena on mahdollistaa tasoeroteltu risteys, joka palvelee koko Horsbäckin teollisuusaluetta. Samalla asemakaavalla tulee varmistaa, että alueen kiinteistöt voivat liittyä tasoerotetun risteuksen seurauksena rakennettaviin, uusiin rinnakkaiskatuihin.

Järkevän kaavatalouden saavuttamiseksi, on yhtenä tavoitteena luoda uusia tontteja kaupungin rinnakkaiskatujen ympärille uuden tiesuunnitelman myötä. Suunnittelualueeseen sisältyy myös niin kutsuttu Horsbäck II -asemakaava, joka laajentaa entisestään alueen tonttivarantoa.

Kaavoituksen tavoitteisiin kuuluu myös valtatie 25:n ympärillä olevan maiseman kokonaisvaltainen

bevarande av områdets identifierade naturvärden (bl.a skyddade växtarter och gröna korridorer) på ett för vägplanen ändamålsenligt sätt.

Samtidigt med Horsbäckens områdets plan upprättas Gebbelby områdets plan. Markanvändningen av de båda områden samordnas.

4. PLANERINGSOMRÅDE

Planeringsområdets läge

Det aktuella planområdet är beläget kring riksväg 25 (Hangövägen) i Horsbäck och omfattar sträckan mellan Fågelsvängen i Langansböle i väst till Ekerövägens avtag i öst.

huomioiminen ja alueen tunnistettujen luontoarvojen (esimerkiksi suojellut kasvilajit ja viherkäytävät) säilyttäminen tiesuunnitelman kannalta järkeväällä tavalla.

Yhtä aikaa Horsbäckin kaavan kanssa laaditaan Gebbelbyn alueen kaava. Kaavoitettavien alueiden maankäyttö sovitetaan yhteen.

4. SUUNNITTELUALUE

Suunnittelualan sijainti

Nykyinen kaava-alue sijaitsee valtatie 25:n (Hangontie) ympärillä Horsbäckissä, ja kattaa osuuden lännessä Langansbölen Lintukaaresta Ekeröntien liittymään idässä.

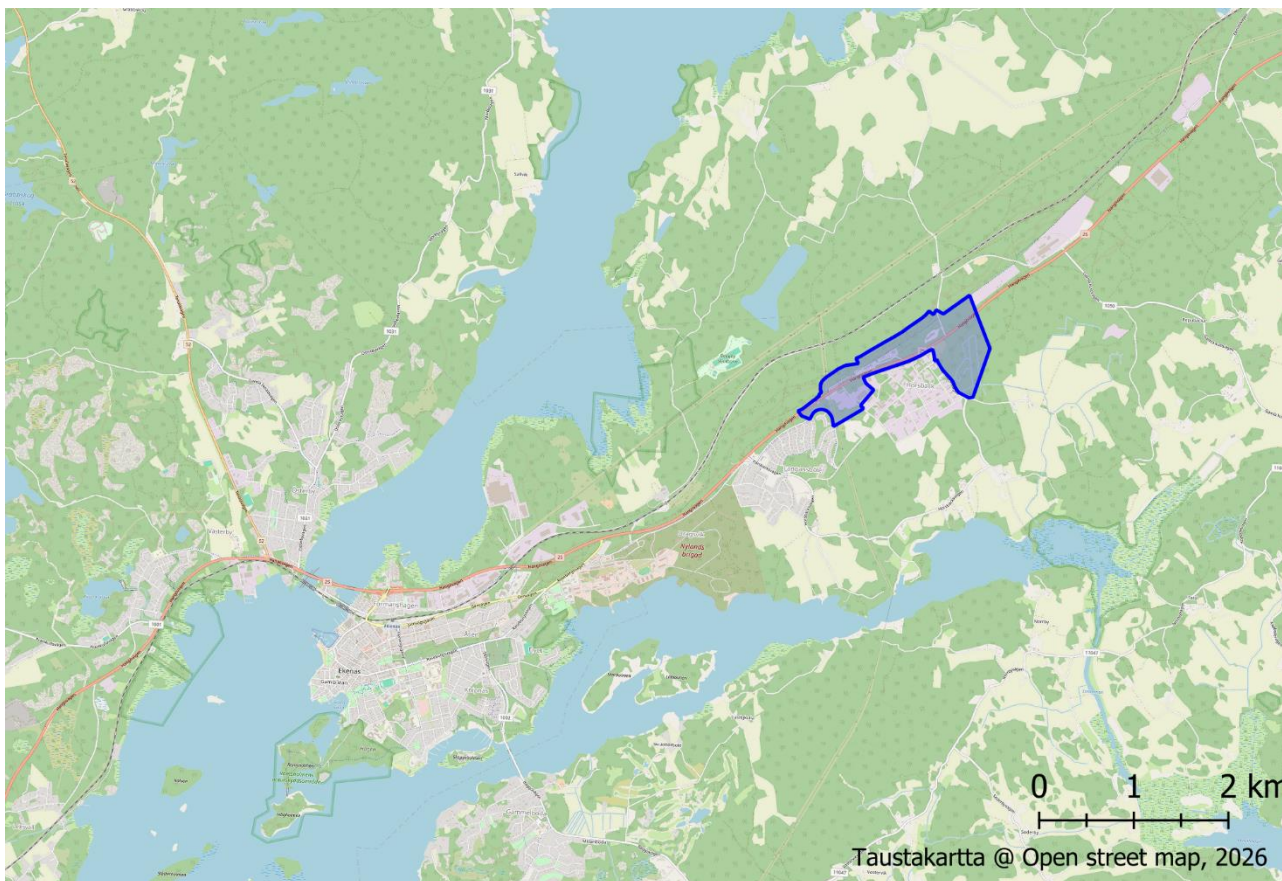


Bild 1. Planområdets läge

Kuva 1. Kaava-alueen sijainti

Beskrivning av planeringsområde

Det detaljplanerade området närmast invid riksväg 25 består av kvartersområden för affärs-, lager- och industribyggnader samt för servicestationer. För det redan detaljplanerade områdets del handlar det om att ändra detaljplanerna så, att de möjliggör den

Suunnittelualan kuvaus

Valtatie 25:ttä lähimpänä oleva asemakaavoitettu alue koostuu liike- varasto- ja teollisuusrakennusten korttelialueista sekä huoltoasemista. Jo asemakaavoitetun alueen osalta kyseessä on asemakaavamuutos, joka mahdollistaa uuden tasoerotellun

planskilda korsningen och de nya trafikarrangemangen till tomterna som den nya korsningen innebär.

De delar av planeringsområdet som saknar detaljplan styrs av Horsbäck-Läpp delgeneralplan. Det handlar främst om skogsområdet mellan riksväg 25 och järnvägen, men också om ett i stadens ägo varande område öster om Horsbäcksvägen som i delgeneralplanen är avsedd för kommersiell service.

Sammanlagt har området en areal på ca 100 hektar och berör tomterna, fastigheterna och de allmänna områdena enligt Bild 2.

risteyksen rakentamisen sekä uusien liikenneyhteyksien muodostamisen niille tonteille, joihin uusi risteys vaikuttaa.

Suunnittelualan osiin, joita ei ole aikaisemmin asemakaavoitettu, sovelletaan Horsbäck-Läppin osayleiskaavaa. Tämä koskee pääasiassa valtatie 25:n ja rautatiealueen välistä metsäaluetta, mutta myös kaupungin omistamaa Horsbäckintien itäpuolella olevaa aluetta, joka on osayleiskaavassa osoitettu kaupallisiin palveluihin.

Suunnittelualan pinta-ala on kokonaisuudessaan noin 100 ha, ja tämä koskee tontteja, kiinteistöjä, sekä yleisiä alueita kuvan 2 mukaisella kartalla.

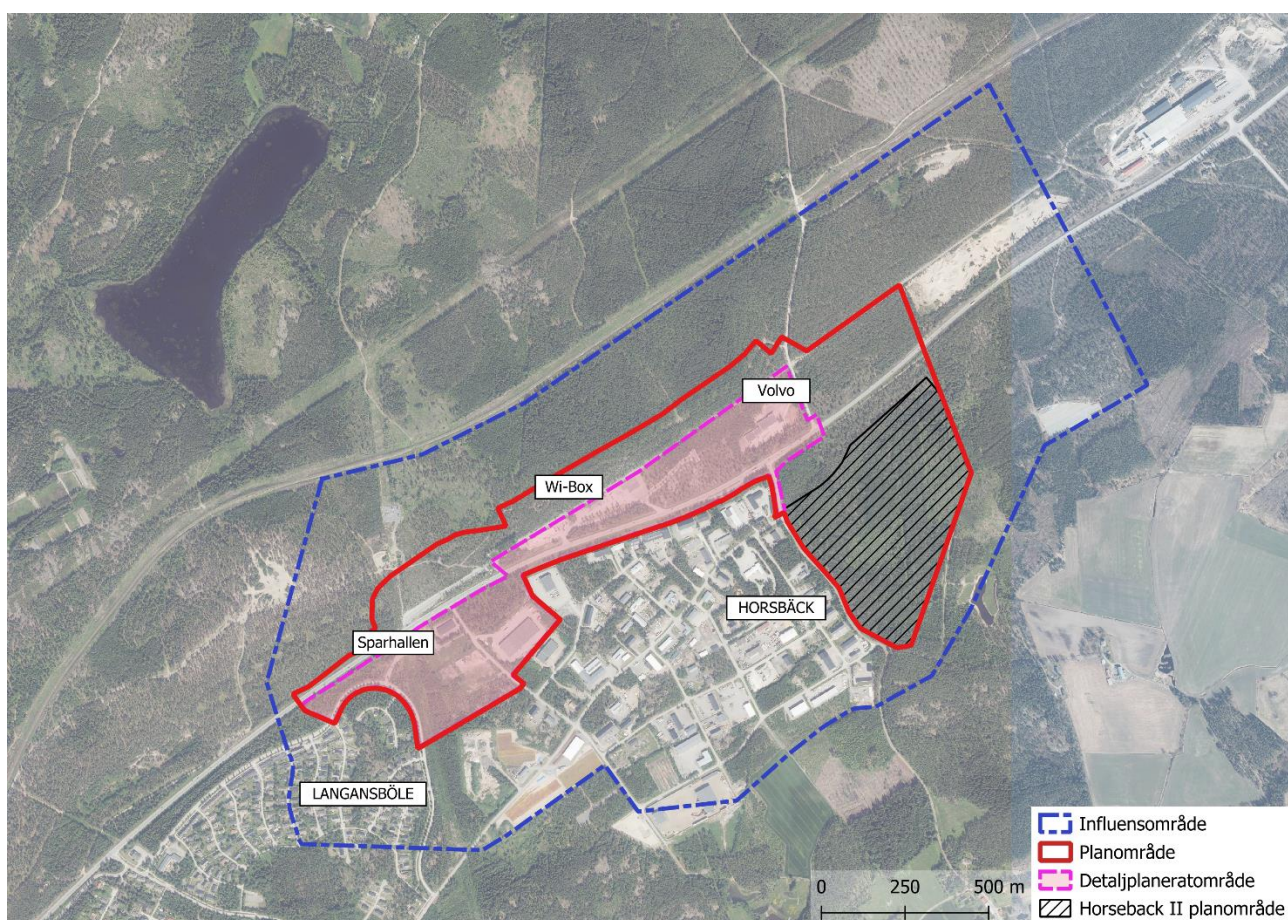


Bild 2. Planområdet och influensområde

Kuva 2. Kaava-alue ja vaikutusalue

Markägoförhållanden

Planeringsområdet är till största delen i privat ägo, men även staden, staten och Caruna äger fastigheter som berörs.

Markanvändningsavtal

Maanomistus

Suunnittelualaue on pääosin yksityisomisteinen, mutta myös kaupunki, valtio, sekä Caruna omistavat kiinteistöjä suunnittelualaueella.

Maankäytösopimukset

Innan godkännande av planförslaget bör markanvändningsavtal slutas med de markägarna, vars fastighet detaljplanen medför en betydande värdestegring.

Naturområde

Planeringsområdet ligger på Ekerö grundvattensområde och byggandet på området begränsas av miljöskyddslagens förbud mot förorening av mark och grundvatten.

Områdets naturvärden utredde i samband med att den på området gällande delgeneralplanen för Horsbäck-Läpp utarbetades.

På det aktuella området är det i första hand det i delgeneralplanen med beteckningen luo-14 markerade området nordväst om Gropvägen som måste beaktas i planeringen.

Delgeneralplanen beskriver området som följande:

Särskilt viktig naturtyp enligt skogslagen (hotad naturtyp): artrikt frodigt kärr (VU). Mosaikartad helhet av flera kärrtyper, huvudtyp frodigt kärr (LäK, VU), grandominerad, men mycket andra trädarter. (Naturutredningens objekt K).

Bebyggt område

Planområdet kring Rv 25 består av byggnader för industri och kontor samt butikshallar för parti- och detaljhandel. De äldsta byggnaderna är från 1970-talet och de nyaste från 1990-talet.

Området angränsar i sydväst till Langansböle bostadsområde.

Kommunalteknik

Många av fastigheterna på det redan detaljplanerade området är anslutna till det kommunaltekniska nätet, och i samband med att detaljplanen godkänns ansluts de nya tomterna till Raseborgs vattens verksamhetsområde.

Ennen kaavaehdotuksen hyväksymistä tulee laatia maankäyttösopimuksia niiden maanomistajien kanssa, joiden omistamille kiinteistöille kaavamuutos tuo merkittävää arvonnousua.

Luonnonympäristö

Suunnittelualue sijaitsee Ekerön pohjavesialueella ja rakentamista alueella rajoittaa ympäristönsuojelulain mukainen kielto maaperän ja pohjaveden pilaamiselle.

Alueen luontoarvot on selvitetty voimassa olevan Horsbäck-Läpp osayleiskaavan suunnittelun yhteydessä.

Nyt suunniteltavalla alueella huomioitavana on ensisijaisesti osayleiskaavan luo-14 alue Gropintien luoteispuolella.

Osayleiskaavassa aluetta on kuvattu seuraavanlaisesti:

Metsälain erityisen tärkeä elinympäristö (uhanalainen luontotyyppi): monilajinen lähdekorpi (VU). Useamman uhanalaisen korpityypin mosaiikkimainen, päätyypiltään lähdekorpi (LäK, VU), kuusivaltainen, mutta muita puulajeja on runsaasti. (selvityksen kohde K)

Rakennettu ympäristö

Valtatie 25:tä ympäröivän kaava-alueen rakennuskanta koostuu teollisuuteen, toimistoille sekä tukku- ja vähittäiskaupan myymälähalleille tarkoitetuista rakennuskohteista. Vanhimmat rakennukset ovat 1970-luvulta ja uusimmat 1990-luvulta.

Alue rajautuu lounaassa Langansbölen asuinalueeseen.

Kunnallistekniikka

Useat kiinteistöt jo asemakaavoitetuilla alueilla ovat liitettyinä kunnalliseen vesi- ja viemäriverkostoon, ja asemakaavan hyväksymisen myötä uudet tontit liitetään Raaseporin veden toiminta-alueeseen.

5. PLANERINGENS UTGÅNGSLÄGE

Riksomfattande mål för områdesanvändning

De riksomfattande målen för områdesanvändning styr planeringen av områdesanvändningen på nationell nivå och är grunden till mera detaljerad planering. De riksomfattande målen för områdesanvändning har som uppgift att stöda och främja förverkligandet av lagen om områdesanvändning (OAL) och dess allmänna och generella målsättningar. De riksomfattande målen för områdesanvändningen realiserar på lokalplanering främst genom landskapsplanen.

Med de riksomfattande målen för områdesanvändningen syftar man till att främja:

1. övergången till ett koldioxidsnålt samhälle,
2. hållbar användning av naturens mångfald och kulturmiljön,
3. möjligheter till förnyelse av näringslivsverksamheterna,
4. greppandet av urbaniseringens möjligheter och utmaningar.

De riksomfattande målen för områdesanvändningen är:

1. Fungerande samhällen och hållbara färd sätt.
2. Ett effektivt trafiksystem.
3. En sund och trygg livsmiljö.
4. En livskraftig natur- och kulturmiljö samt naturtillgångar.
5. Förnybar energiförsörjning

5. SUUNNITTELUTILANNE

Valtakunnalliset alueidenkäyttötavoitteet

Valtakunnalliset alueidenkäyttötavoitteet ohjaavat maankäytön suunnittelua valtakunnallisella tasolla ja ovat tarkemman suunnittelun ohjeena. Valtakunnallisten alueidenkäyttötavoitteiden tehtävänä on osaltaan tukea ja edistää alueidenkäyttölain yleisten tavoitteiden ja laissa määriteltyjen alueidenkäytön suunnittelun tavoitteiden saavuttamista. Keskeisimpiä näistä tavoitteista ovat kestävä kehitys ja hyvä elinympäristö. Valtakunnalliset alueidenkäyttötavoitteet välittyvät paikallissuunnitteluun ensisijaisesti maakuntakaavoituksen kautta.

Valtakunnallisilla alueidenkäyttötavoitteilla pyritään edistämään:

1. siirtyminen vähähiiliseen yhteiskuntaan,
2. luonnon monimuotoisuuden ja kulttuuriympäristön kestävä käyttö,
3. mahdollisuudet elinkeinojen uudistamiseen,
4. kaupungistumisen mahdollisuuksiin ja haasteisiin vastaaminen.

Valtakunnalliset alueidenkäyttötavoitteet ovat:

1. Toimivat yhdyskunnat ja kestävä liikennemuoto.
2. Tehokas liikennejärjestelmä.
3. Terveellinen ja turvallinen elinympäristö.
4. Elinkelpoinen luonto- ja kulttuuriympäristö ja luonnonvarat.
5. Uusiutuva energiahuolto.

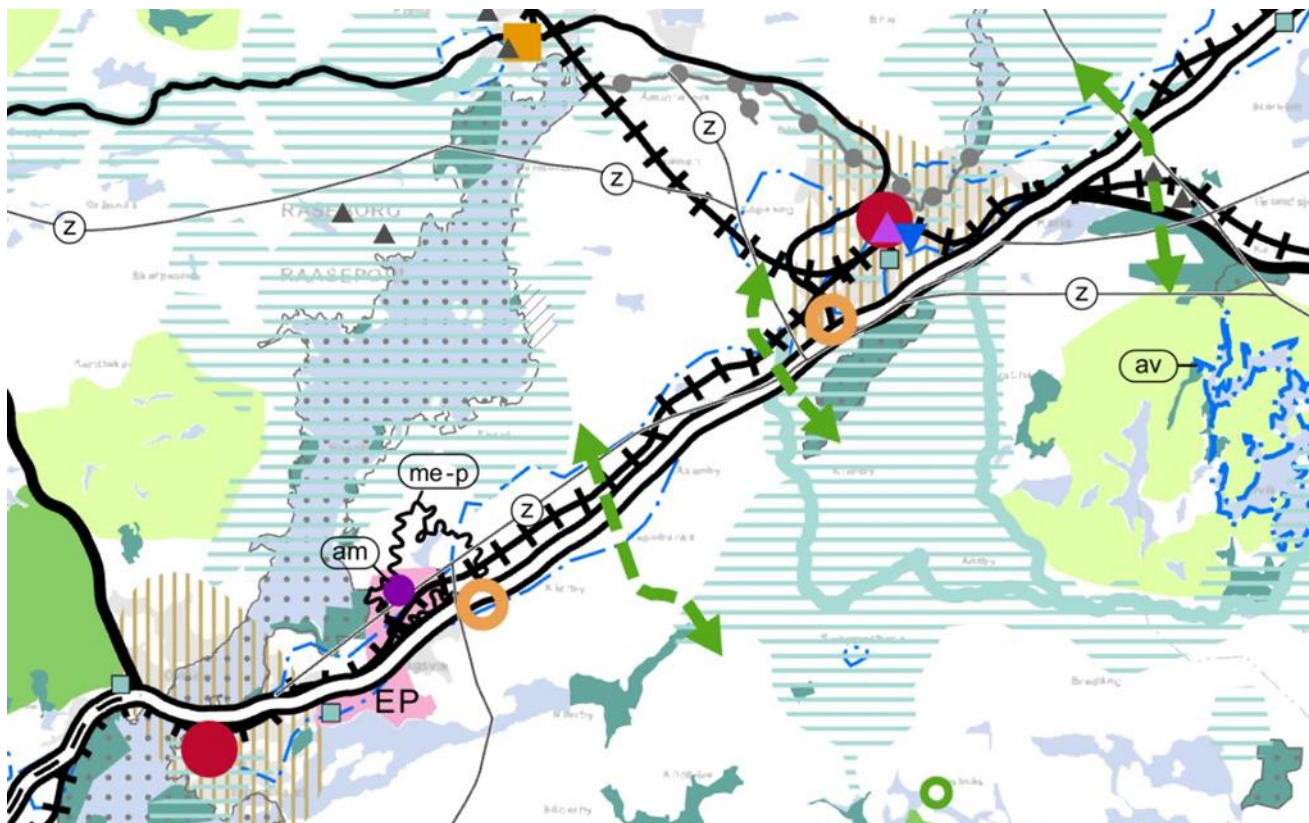


Bild 3. Sammanställning av landskapsplanen

Kuva 3. Maakuntakaavan yhdistelmä

Landskapsplanering

Den övergripande markanvändningen för Raseborg styrs av Västra Nylands etapplandskapsplan som är en del av helheten Nylandsplanen 2050 och har vunnit laga kraft genom Högsta förvaltningsdomstolens beslut den 13.3.2023. I den gällande landskapsplanen är Horsbäck betecknat med en orange ring som anger att området är planerat för handel. Förutom detta är området betecknat som grundvattenområde.

På planeringsområdet gäller även Nylandsplanens allmänna planeringsbestämmelser.

Generalplanering

Området styrs till största del av delgeneralplan 7712 för Horsbäck-Läpp från år 2021. Detaljplanen utarbetas utgående från delgeneralplanens beteckningar MY (Jord- och skogsbruksdominerat område med särskilda miljövärden), KM (Område för kommersiell service där en stor detaljhandelsenhet får placeras) och TP (Område för arbetsplatser). Den nya planskildade korsningen kommer delvis att

Maakuntakaavoitus

Raaseporia koskee Länsi-Uudenmaan vaihemaa-kuntakaava, joka kuuluu Uusimaa-kaava 2050-kokonaisuuteen. Uusimaa-kaava 2050 on kokonaisuudessaan saanut lainvoiman 13.3.2023 Korkeimman hallinto-oikeuden antamalla päätöksellä. Voimassa olevassa maakuntakaavassa (Uusimaa-kaava 2050) kaava-alue on merkitty oranssilla renkaalla, joka osoittaa, että alue on tarkoitettu kaupan alueeksi. Alue on lisäksi osoitettu pohjavesialueeksi.

Suunnittelualueetta koskevat myös Uusimaa-kaavan yleiset suunnittelumääräykset.

Yleiskaavoitus

Alueella suurimmaksi osin on voimassa osayleiskaava 7712 Horsbäck-Läpp vuodelta 2021. Asemakaava laaditaan perustuen osayleiskaavan määräyksiin MY (maa- ja metsätalousvaltainen alue, jolla on erityisiä ympäristöarvoja), KM (kaupallisten palvelujen alue, jolle saa sijoittaa vähittäiskaupan suuryksikön), sekä TP (työpaikka-alue). Uusi tasoeroteltu

förläggas på skyddsgrönområde (EV) och oplanerat område.

risteys tullaan sijoittamaan osittain suojaviheralueella (EV) ja osittain suunnittelemattomalle alueelle.

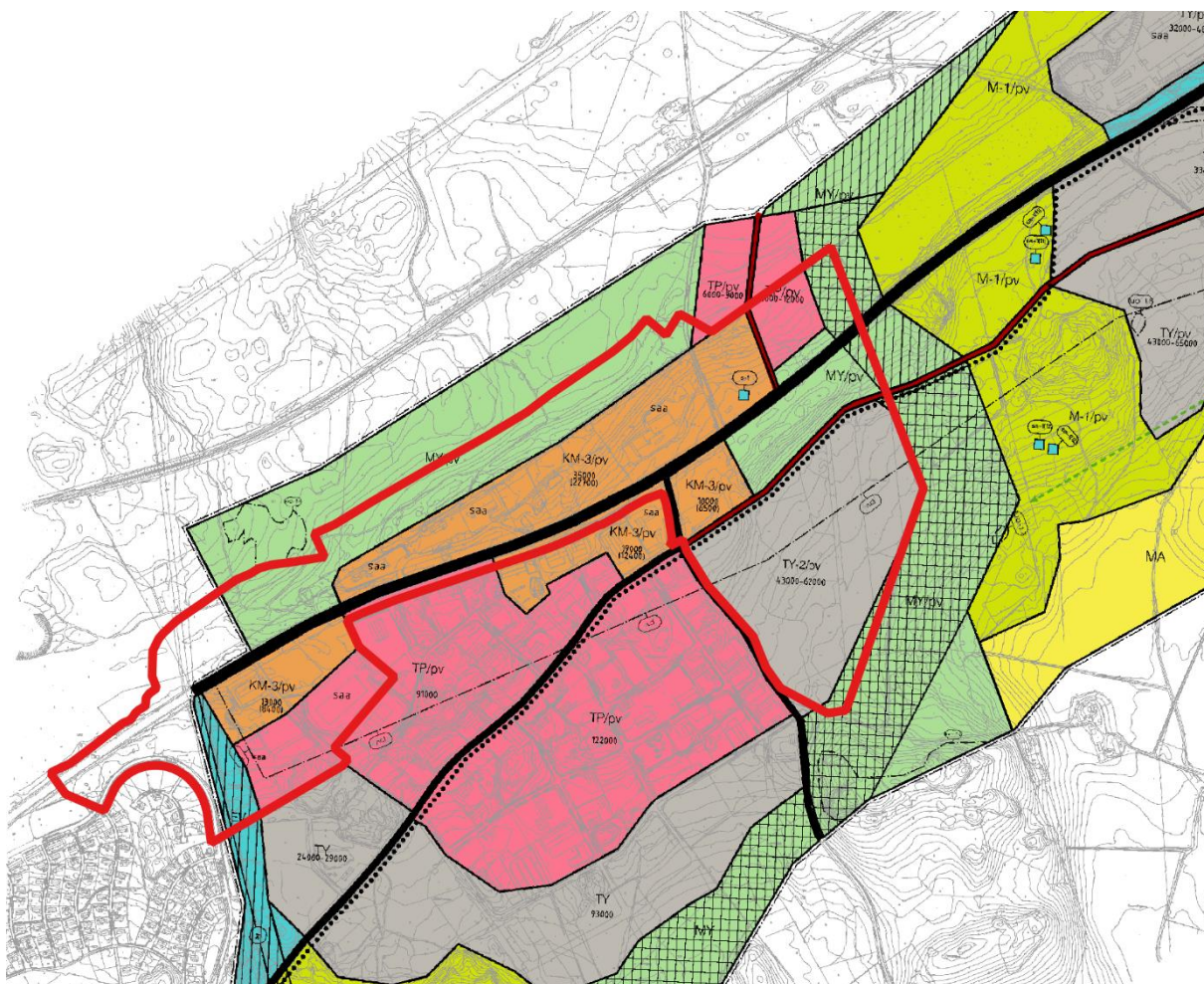


Bild 4. Utdrag ur delgeneralplanen

Kuva 4. Ote osayleiskaavasta

Detaljplanering

På planeringsområdet är fem (5) detaljplaner i kraft:

- nr. 449-57, laga kraft 1987 (Halpa-Halli, Euro-master)
- nr. 507-60, laga kraft 1989 (Wibox, Würth)
- nr. 651-58, laga kraft 1990, (VP-området vid norra sidan av Fågelsvängen och del från gatuområdet)
- nr. 600-60, laga kraft år 1992 (Toyota)
- nr. 1080-73, laga kraft 2015 (LT-området vid Horsbäcksvägens korsning)
- nr. 1096-73, laga kraft 2016 (EV-området vid underfarten).

Den nya detaljplanen ersätter dessa.

Asemakaavoitus

Kaava-alueella on viisi (5) voimassa olevaa asemakaavaa:

- nro 449-57, lainvoima 1987 (Halpa-Halli, Euro-master)
- nro 507-60, lainvoima 1989 (Wibow, Würth)
- nro 651-58, lainvoima 1990, (VP-alue Lintukaaren katualueen pohjoispuolella ja osa katualueesta)
- nro 600-60, lainvoima vuonna 1992 (Toyota)
- nro 1080-73, lainvoima 2015 (LT-alue Horsbäckintien risteyksessä)
- nro 1096-73, lainvoima 2016 (EV-alue alikulun kohdalla).

Nyt laadittava asemakaava korvaa nämä asemakaavat.

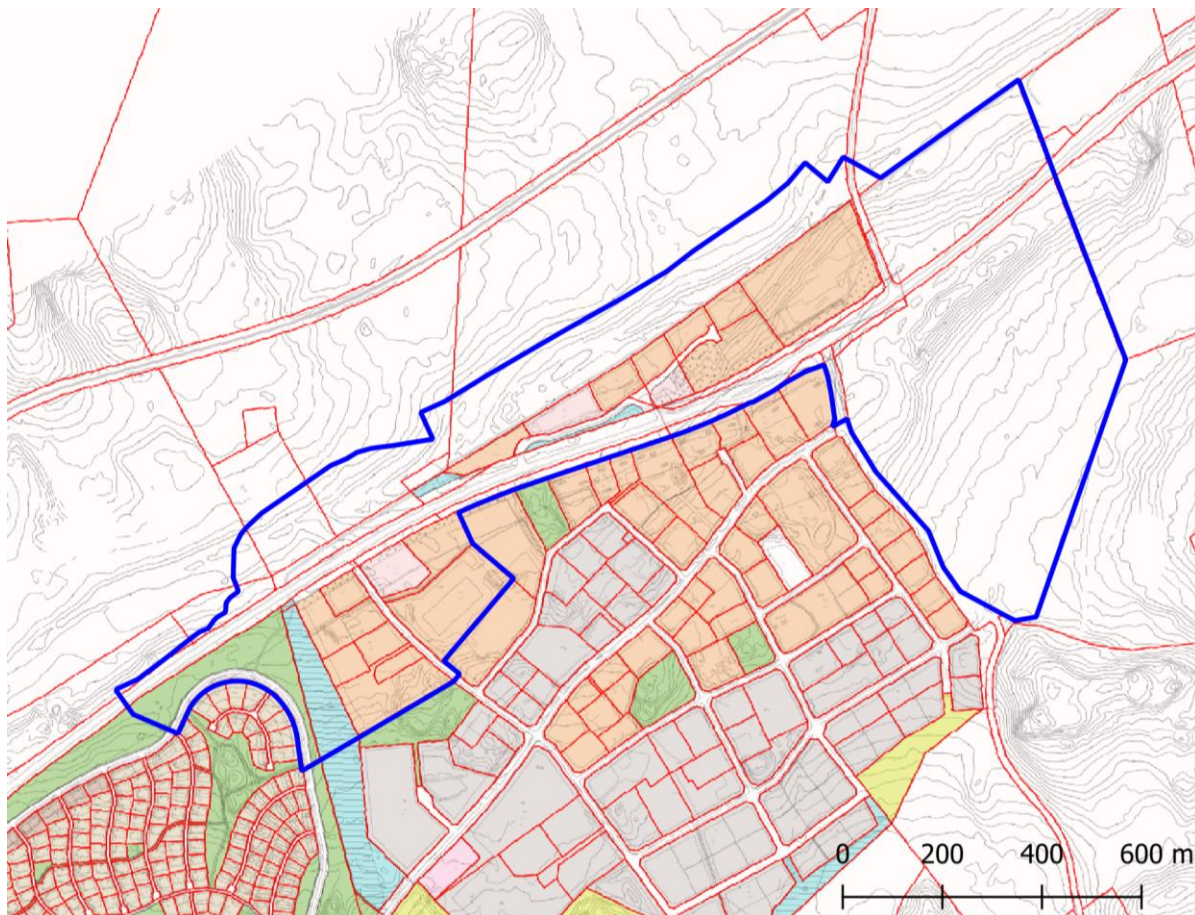


Bild 5. Detaljplanesammanställning.

Kuva 5. Asemakaavayhdistelmä.

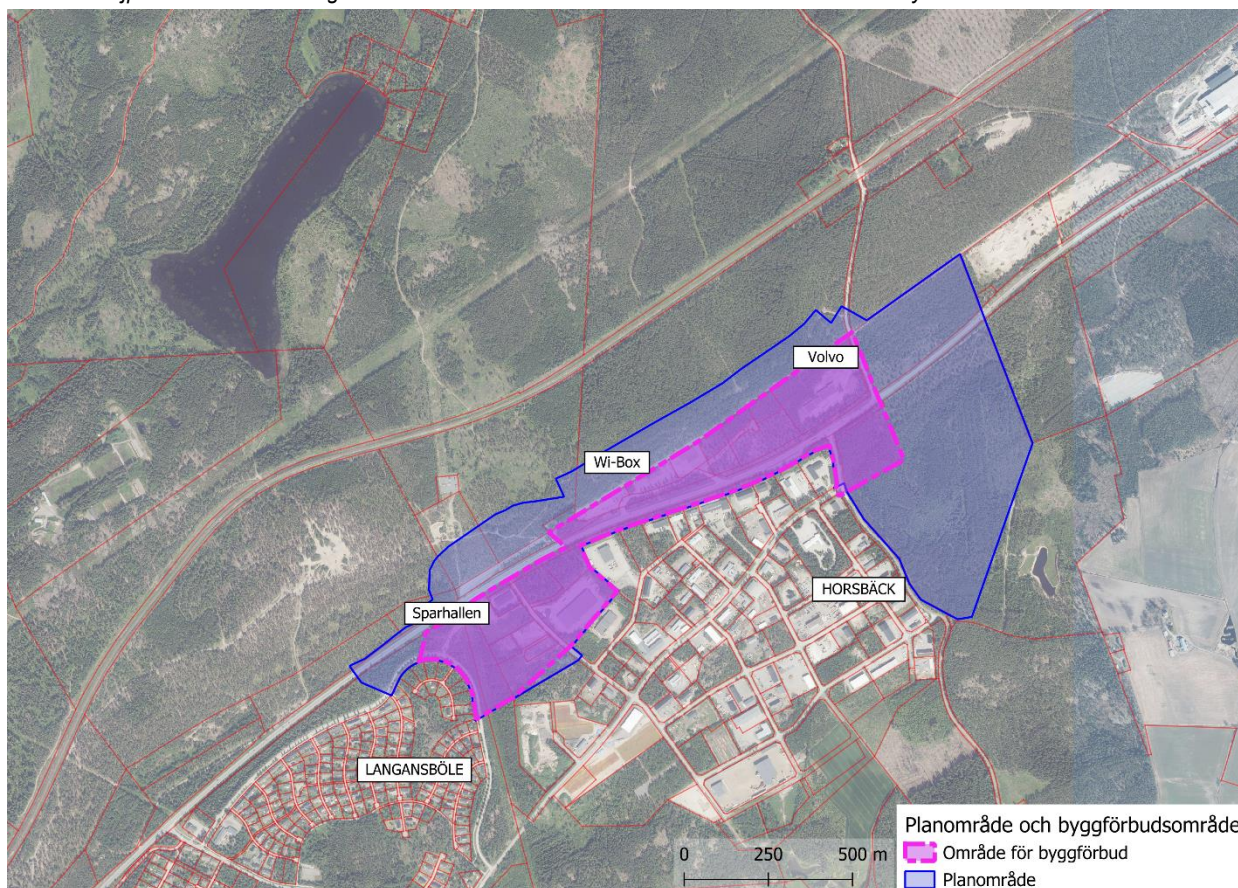


Bild 6. Byggnadsförbudsområde, LMV luftbild.

Kuva 6. Rakennuskieltoalue. MML ilmakuva.

Byggnadsordning

Raseborgs stads byggnadsordning har fastställts 2.6.2025.

Byggförbud

Stadsstyrelsen har utfärdat byggförbud för den detaljplanerade delen av planeringsområdet. Byggförbudet trädde i kraft den 31.5.2024 och är i kraft i två (2) år.

Övriga planer rörande planeringsområdet

Utarbetandet av vägplanen för riksväg 25 pågår. För planering ansvarar Livskraftscentralen i Nyland (fd. NTM-centralen). Vägplanen anger två planskilda korsningar mellan Horsbäck och Läpp. Den planskilda korsningen vid Gropvägen är den västligaste av de två, och ligger i Horsbäckens industriområde. Mer information om vägplanering finns på Trafikverkets hemsida: <https://vayla.fi/sv/rv-25-mellan-langansbole-och-vasterbacka>

6. BEDÖMNINGEN AV KONSEKVENSERNA OCH UTREDNINGAR

Bedömning av konsekvenser

Enligt 9 § i lagen om områdesanvändning skall en plan grunda sig på planering som omfattar bedömning av de betydande konsekvenserna av planen och på sådana undersökningar och utredningar som planeringen kräver. Under planeringsprocessen skall utredas planens miljökonsekvenser, inberäknat samhällsekonomiska, sociala, kulturella och övriga konsekvenser. Alla utredningar måste täcka hela det område, inom vilket planen kan anses ha väsentliga konsekvenser.

Enligt markanvändnings- och byggförordningen (MBF) 1 § bedöms följande konsekvenser:

- 1) människors levnadsförhållanden och livsmiljö,
- 2) marken och berggrunden, vattnet, luften och klimatet,
- 3) växt- och djurarter, naturens mångfald och naturresurserna,
- 4) region- och samhällsstrukturen, samhälls- och energiekonomi och trafiken,

Rakennusjärjestys

Raaseporin kaupungin rakennusjärjestys on astunut voimaan 2.6.2025.

Rakennuskielto

Kaupunginhallitus on asettanut rakennuskiellon jo asemakaavoitetulle osalle suunnittelualuetta. Rakennuskielto astui voimaan 31.5.2024 ja on voimassa kaksi (2) vuotta.

Aluetta koskevat muut suunnitelmat

Valtatie 25 tiesuunnitelman laadinta on käynnissä. Uudenmaan Elinvoimakeskus vastaa (ent. ELY-keskus) suunnittelusta. Tiesuunnitelmalla osoitetaan kaksi eritasoristeystä välille Horsbäck-Läpp. Gropvägenin tasoeroteltu risteys on läntinen näistä kahdesta, ja se sijaitsee Horsbäckin teollisuusalueella. Tiesuunnittelusta löytyy lisätietoa Väyläviraston sivuilta osoitteesta:

<https://vayla.fi/vt-25-hanko-mantsala>

6. VAIKUTUSTEN ARVIOINTI JA SUUNNITTELUALUEEN SELVITYKSET

Vaikutusten arviointi

Alueidenkäyttölain 9 §:n mukaan kaavan tulee perustua kaavan merkittävät vaikutukset arvioivaan suunnitteluun ja sen edellyttämiin tutkimuksiin ja selvityksiin. Kaavaa laadittaessa on tarpeellisessa määrin selvitettävä kaavan ympäristövaikutukset, mukaan lukien yhdyskuntataloudelliset, sosiaaliset, kulttuuriset ja muut vaikutukset. Selvitykset on tehtävä koko siltä alueelta, jolla kaavalla voidaan arvioida olevan olennaisia vaikutuksia.

Maankäyttö- ja rakennusasetuksen 1 § mukaisesti arvioidaan kaavan vaikutukset:

- 1) ihmisten elinoloihin ja elinympäristöön
- 2) maa- ja kallioperään, veteen, ilmaan ja ilmastoon
- 3) kasvi- ja eläinlajeihin, luonnon monimuotoisuuteen ja luonnonvaroihin
- 4) alue- ja yhdyskuntarakenteeseen, yhdyskunta- ja energiatalouteen sekä liikenteeseen

- 5) stadsbilden, landskapet, kulturarvet och den byggda miljön,
- 6) utvecklingen av en fungerande konkurrens inom näringslivet.

- 5) kaupunkikuvaan, maisemaan, kulttuuriperintöön ja rakennettuun ympäristöön
- 6) elinkeinoelämän toimivan kilpailun kehittymiseen

Uppgjorda utredningar

I samband med att Livskraftscentralens uppgörande av vägplanen har bland annat följande utredningar gjorts på området:

- Bullerutredning (Sitowise 2024)
- Trafiksäkerhetsutredning (Sitowise 2024)
- Arkeologisk inventering (Museovirasto / arkeologiset kenttäpalvelut, 2011)
- Flygekorreutredning (Faunatica, 2023)
- Naturinventering (Sitowise Oy, 2024)

I samband med delgeneralplaneringen för Horsbäck-Läpp har bland annat följande utredningar gjorts på området:

- Trafikutredning, (FCG, 2017)
- Trafikutredning för Horsbäck området (Ramboll, 2020)
- Naturutredning (Silvestris luontoselvitys Oy, 2018)
- Åsväxtlighet längs riksväg 25 mellan Ekenäs och Karis (Silvestris luontoselvitys Oy, 2014)
- Dagvattenutredning (FCG, 2017)
- Grundvattenutredning (FCG, 2017)
- Granskning av trafikfunktionalitet rv. 25, st 111 (FC, 2018)
- Baggby skjutbana, bullermätningar (Akukon, 2017)
- Kommersiell utredning (FCG, 2017)
- Arkeologisk utredning (Vesa Laulumaa, Museiverket, 2013)

Laaditut selvitykset

Uudenmaan elinvoimakokeskuksen vireillä olevan tie-suunnittelun (Vt 25 parantaminen) yhteydessä on laadittu muun muassa seuraavat selvitykset alueelle:

- Meluselvitys (Sitowise Oy, 2024)
- Liikenneturvallisuusselvitys (Sitowise Oy, 2024)
- Arkeologinen inventointi, (Museovirasto / arkeologiset kenttäpalvelut 2011)
- Liito-oravaselvitys (Faunatica, 2023)
- Luontoselvitys (Sitowise Oy, 2024)

Horsbäck-Läpp osayleiskaavan yhteydessä laadittiin muun muassa seuraavat selvitykset:

- Karjaan läntisen taajaman ja Horsbäck-Kärbyn osayleiskaavojen liikenneselvitys (FCG, 2017)
- Horsbäckin alueen liikenneselvitys (Ramboll, 2020)
- Luontoselvitys (Silvestris luontoselvitys Oy, 2018)
- Harjukasvillisuusselvitys (Silvestris luontoselvitys Oy, 2014)
- Hulevesiselvitys (FCG, 2017)
- Pohjavesiselvitys (FCG, 2017)
- Liikenteen toimivuustarkastelu vt 25, st 111, Lepinpellonkatu ja Uikkukuja (FCG, 2018)
- Baggbyn ampumarata, meluntorjunnan tarkistusmittaukset (Akukon, 2017)
- Karjaan läntisen taajaman ja Horsbäck-Kärbyn osayleiskaavahankkeet, Kaupallinen selvitys (FCG, 2017)
- Raaseporin kaupungin alueella sijaitsevien yleis- ja asemakaava-alueiden arkeologinen inventointi, osa-alue 1a & 1b (Vesa Laulumaa, Museovirasto, 2013)

7. INTRESSETER

Intressenter är enligt § 62 i lagen om områdesanvändning markägarna på området och de vars boende, arbete eller övriga förhållanden kan påverkas betydligt av planen samt de myndigheter och sammanslutningar vars verksamhetsområde behandlas vid planeringen. Listan på intressenter kompletteras vid behov under arbetet. Intressenter är åtminstone:

Regionala myndigheter

- Tillstånds- och tillsynsverket
- Livskraftscentralen i Nyland
- Nylands förbund
- Trafikledsverket (banavdelningen)
- Västra Nylands räddningsverk
- Polisinrättningen i Västra Nyland
- Västra Nylands museum
- Västra Nylands välfärdsområde
- Försvarsmakten, Nylands brigad
- Säkerhets- och kemikalieverket (Tukes)

Stadens myndigheter

- Miljö- och byggnadsnämnden
- Tekniska nämnden
- Sydspetsens miljöhälsovård
- Raseborgs vatten
- Raseborgs Energia
- Gatunamnskommittén
- Rådet för personer med funktionsnedsättning

Övriga aktörer

- Karis Telefon Ab
- Caruna Oy
- Fingrid Oyj
- Elisa Oyj
- TeliaSonera Finland Oyj
- Skogscentralen
- Raseborgs Natur r.f.
- Raseborgs företagare r.f.

Intressenter har möjlighet att delta i beredningen av planen, bedöma verkningarna av planläggningen och skriftligt eller muntligt uttala sin åsikt om saken. Därtill kan man skicka respons via e-post till projektets kontaktpersoner.

7. OSALLISET

Osallisia ovat alueidenkäyttölain 62 §:n mukaan alueen maanomistajat ja ne, joiden asumiseen, työnteeseen tai muihin oloihin kaava saattaa huomattavasti vaikuttaa, sekä viranomaiset ja yhteisöt, joiden toimialaa suunnittelussa käsitellään. Osallisten listaa täydennetään tarvittaessa työn edetessä. Kaavan osallisia ovat ainakin:

Seudulliset viranomaiset

- Lupa- ja valvontavirasto
- Uudenmaan elinvoimakeskus
- Uudenmaan liitto
- Väylävirasto (rataosasto)
- Länsi-Uudenmaan pelastuslaitos
- Länsi-Uudenmaan poliisilaitos
- Länsi-Uudenmaan museo
- Länsi-Uudenmaan hyvinvointialue
- Puolustusvoimat, Uudenmaan prikaati
- Turvallisuus- ja kemikaalivirasto (Tukes)

Kaupungin viranomaiset

- Ympäristö- ja rakennuslautakunta
- Tekninen lautakunta
- Eteläkärjen ympäristöterveydenhuolto
- Raaseporin vesi
- Raaseporin Energia
- Kadunnimitoimikunta
- Vammaisneuvosto

Muut toimijat

- Karjaan Puhelin Oy
- Caruna Oy
- Fingrid Oyj
- Elisa Oyj
- TeliaSonera Finland Oyj
- Metsäkeskus
- Raaseporin Luonto ry
- Raaseporin Yrittäjät ry

Osallisilla on mahdollisuus osallistua kaavan valmisteluun, arvioida kaavoituksen vaikutuksia ja lausua kirjallisesti tai suullisesti mielipiteensä asiasta. Lisäksi sähköpostitse voi toimittaa palautetta hankkeen yhteyshenkilöille.

8. MYNDIGHETSSAMARBETE

Myndighetssamråd ordnas vid behov enligt OAL 66 § och MBF 26 §. Under planläggningens gång ordnas vid behov också andra myndighetssamråd. Arbetsförhandlingar med stadens myndigheter ordnas också vid behov under planlägningsprocessen. Utlåtanden skall bes från myndigheterna enligt MBF 28§.

9. INFORMATION

Om planens anhängiggörande, framläggning av utkast, framläggning av förslag och till slut godkännande samt ikraftträdande kungörs. Kungörelserna publiceras på stadens officiella anslagstavla, adress: www.raseborg.fi/kungorelser. Därtill kungörs även anhängiggörandet åtminstone i följande lokaltidningar:

- Västra Nyland (på svenska)
- Etelä-Uusimaa (på finska)

Programmet för deltagande och bedömning skickas till alla kända markägareintressenter. Därtill finns det till påseende på stadens hemsida och planläggningsenheten under hela planlägningsprocessen.

Planmaterial läggs offentligt fram på stadens hemsida, www.raseborg.fi. Materialet finns också till påseende på planläggningsenheten, Raseborgsvägen 37, 10650 Ekenäs.

10. VÄXELVERKAN

Intressenterna kan kontakta Raseborgs stad under planlägningsprocessen. Därtill ordnas det vid behov invånarmöte under planlägningsprocessen. Om det informeras särskilt. Under planlägningsprocessen hålls det vid behov olika informations- och förhandlingsträffar med invånare, markägare och andra intressenter.

När planmaterialet är till påseende kan officiella åsikter eller anmärkningar ges till Raseborgs stads planläggningsenhet. Raseborgs stad ger bemötanden till officiella åsikter eller anmärkningar som har lämnats under planmaterialets påseendetid.

8. VIRANOMAISSAMARBETE

Kaavahankkeesta järjestetään tarvittaessa AKL 66 §:n ja MRA 26 §:n mukainen viranomaisneuvottelu. Kaavoituksen edetessä tullaan järjestämään myös muita viranomaisneuvotteluita tarpeen mukaan. Kaupungin eri viranhaltijoiden ja muiden viranomaisten kanssa tullaan järjestämään työneuvotteluja kaavoituksen edetessä. Viranomaisilta pyydetään lausunnot MRA 28 §:n mukaisesti.

9. TIEDOTTAMINEN

Kaava kuulutetaan vireille asetetuksi, luonnos ja ehdotus nähtävillä ja lopuksi kaava hyväksytyksi ja lainvoimaiseksi. Kuulutukset julkaistaan kaupungin virallisella ilmoitustaululla, osoitteessa: www.raasepori.fi/kuulutukset. Lisäksi ainakin kaavan vireille tuloa kuulutetaan seuraavissa paikallislehdissä:

- Västra Nyland (ruotsiksi)
- Etelä-Uusimaa (suomeksi)

Osallistumis- ja arviointisuunnitelma lähetetään tiedossa oleville osallisille maanomistajille. Se on lisäksi nähtävillä koko kaavoituksen ajan kaupungin kotisivuilla ja kaavoitusyksikössä.

Kaava-aineisto on virallisesti nähtävillä kaupungin kotisivuilla, www.raasepori.fi. Aineistoon voi tutustua myös kaupungin kaavoitusyksikössä, Raaseporintie 37, 10650 Tammisaari.

10. VUOROVAIKUTUS

Osalliset voivat hankkeen aikana olla yhteydessä Raaseporin kaavoitukseen. Lisäksi kaavoituksen aikana voidaan järjestää yleisötilaisuus, jossa kaavahanketta esitellään osallisille. Mahdollisesta yleisötilaisuudesta tiedotetaan erikseen. Hankkeen edetessä järjestetään tarpeen mukaan myös erillisiä neuvotteluja asukkaiden, maanomistajien ja muiden osallisten kanssa.

Kaava-aineiston nähtävillä oloaikoina annettava virallinen mielipide tai muistutus jätetään Raaseporin kaupungin kaavoitusyksiköön. Raaseporin kaupunki laatii vastineet nähtävillä oloaikoina saatuihin mielipiteisiin ja muistutuksiin.

11. PLANENS GÅNG

Anhängiggörande

Februari 2024

Beredningsfas och PDB (åsikter kan inlämnas)

Våren 2025

Planutkast till påseende (åsikter kan inlämnas)

Sommaren 2025

Planförslag till påseende (anmärkningar kan inlämnas)

Hösten 2026

Godkännande

Vintern 2026

12. KONTAKTINFORMATION

Raseborgs stad:

Pontus Högström

Planläggningsarkitekt

tfn: 019 289 3844

pontus.hogstrom(at)raseborg.fi

Niclas Skog

Ledande planläggningsingenjör

tfn: 019 289 3840

niclas.skog(at)raseborg.fi

Konsult:

Filemon Wolfram

tfn: +358 400 608 264

filemon.wolfram(at)sweco.fi

Adress för åsikter och anmärkningar:

Planläggningsenheten

Raseborgs stad

Raseborgsvägen 37

10650 Ekenäs

Eller till följande epost:

planlaggning(at)raseborg.fi

11. KAAVOITUKSEN KULKU

Vireilletulo

Helmikuu 2024

Valmisteluvaihe ja OAS (palautetta voi antaa)

Kevät 2025

Kaavaluonnos nähtävillä (palautetta voi antaa)

Kesä 2026

Kaavaehdotus nähtävillä (muistutuksia voi antaa)

Syksy 2026

Hyväksyminen

Talvi 2026

12. YHTEYSTIEDOT

Raaseporin kaupunki:

Pontus Högström

Kaavoitusarkkitehti

tfn: 019 289 3844

pontus.hogstrom(at)raseborg.fi

Niclas Skog

Johtava kaavoitusinsinööri

tfn: 019 289 3840

niclas.skog(at)raseborg.fi

Kaavakonsultti:

Filemon Wolfram

p. +358 400 608 264

filemon.wolfram(at)sweco.fi

Mielipiteiden ja muistutusten toimitusosoite:

Raaseporin kaupunki

Kaavoitusyksikkö

Raaseporintie 37

10650 Tammisaari

Tai seuraaviin sähköpostiosoitteisiin:

kaavoitus(t)raasepori.fi

