



**Program för deltagande och bedömning /
Osallistumis- ja arviointisuunnitelma**

8.6.2018 / 21.9.2020

Kommun / Kunta

Raseborg / Raasepori

Planens namn /Kaavan nimi

**Malcolms vägen detaljplan
Malcolmintien asemakaava**

Ändring av detaljplan / Asemakaavan muutos

Planområdet omfattar fastigheterna
Kaava- alue käsittää kiinteistöt

710-711-1-2, 710-711-1-4, 710-711-1-18, 710-711-1-20,
710-711-1-23, 7710-711-1-24, 7710-711-1-27

Planens uppgörare
Kaavan laatija

Raseborgs stad / Raaseporin kaupunki
Arkkitehtitoimisto Kristina Karlsson

Plannummer
Kaava nro

7758, Dnr 684/2017 & 545/2020

1. Inledning

Programmet för deltagande och bedömning (PDB) har gjorts enligt markanvändnings- och bygglagen 63 §. Det innehåller en generell beskrivning av planeringsområdet, preliminära målsättningar, planeringsläget, befintliga och kommande utredningar, verkningar som utreds i samband med planläggningen samt en riktigivande tidtabell för planläggningen. Därtill innehåller det förfarandet för deltagande. PDB uppdateras vid behov under arbetets gång och finns att läsa på stadens hemsidor <https://www.raseborg.fi/plan-7758/> samt på stadsplaneringsenheten, Raseborgsvägen 37 10650 Ekenäs, under hela planläggningstiden.

2. Initiativ och planeringsbehov

Detaljplanens ändringsarbete påbörjas på initiativ av Raseborgs stad utgående från det planläggningsprogram som stadsstyrelsen har godkänt. I planläggningsprogrammet är projektet antecknat för åren 2017- 2018 med namnet Fiskars- Malcolmvägen.

3. Målsättningar

Målsättningarna med planändringen är att lösa oklarheter gällande trafiklösningar på övre brukets område och vid Fiskarsvägens matbutik, samt att trygga framtida utvecklingsmöjligheter för området, som en funktionellt mångsidig och aktiv del av bruksmiljön. Generellt strävar planen till att befrämja Fiskars turismverksamheter på området.

Planen strävar att

- befrämja trafikanordningar för lätt- trafikleder, körbanor och parkering beaktande möjlig framtida ökning av trafikmängder
- möjliggöra utvecklade av Tröskhusets miljö som ett centrum för evenemang
- utveckla kvartersområdet för Fiskars tidigare produktionsbyggnader som ett område för småindustri och affärsverksamhet
- möjliggöra utvecklade av småindustri-funktioner på den östra sidan av Malcolmvägen
- utveckla bostads- och arbetsplatsfunktioner vid Isidorvägen och Malcolmvägen
- reservera vid korsningen av Malcolmsvägen och Åkerraden, ett område för turismens behov, tex. turistinfo, allmän wc, utställningsutrymmen och cafe´.

1. Johdanto

Osallistumis- ja arviointisuunnitelma (OAS) on laadittu maankäyttö- ja rakennuslain 63 §:n mukaisesti. Se sisältää pääpiirteissään suunniteltavan alueen kuvauksen, alustavat tavoitteet, nykyisen suunnittelutilanteen, olemassa olevat ja laadittavat selvitykset, kaavoituksen yhteydessä selvitettävät vaikutukset sekä kaavoituksen tavoitteellisen aikataulun. Lisäksi siitä ilmenee hankkeen vuorovaikutusmenettely ja osalliset. OAS päivitetään tarpeen mukaan työn edetessä ja se on luettavissa kaupungin kotisivuilla, osoitteessa <https://www.raasepori.fi/kaava-7758/>, sekä kaavoitusyksikössä, osoitteessa Raaseporintie 37, 10650 Tammisaari, koko kaavoituksen ajan.

2. Aloite ja suunnittelun tarve

Asemakaavan muutostyö käynnistetään Raaseporin kaupungin aloitteesta kaupunginvaltuuston hyväksymän kaavoitusohjelman pohjalta. Hanke on kaavoitusohjelmassa merkitty vuosille 2017- 2018 ja se on nimellä Fiskars- Malcolmintie.

3. Tavoitteet

Asemakaavamutoksen tavoitteena on korjata nykyisen kaavan liikenteellisiin ratkaisuihin kohdentuvat epäselvyydet yläruukin ja Fiskarsintien valintamyymälän alueilla, sekä turvata alueen kehittyminen toiminnallisesti monipuolisena ja aktiivina osana ruukin aluetta. Yleistavoitteena on Fiskarsin matkailutoimintojen edistäminen yläruukin alueella.

Asemakaavalla tarkastellaan, miten

- sujuvoittaa alueen liikennejärjestelyjä kevyenliikenteen väylien, ajoväylien ja pysäköinnin osalta sekä ottaa huomioon niiden käyttövolyymien lisäys tulevaisuudessa
- mahdollistaa Puimalan ympäristön kehittämistä tapahtumakeskukseksi
- kehittää Fiskarsin entisten tuotantorakennusten korttelia pienteollisuuden ja liiketoimintojen alueena
- mahdollistaa pienteollisuustoimintojen kehittäminen Malcolmintien idän puoleisella alueella
- kehittää asuin- ja työpaikkatoimintoja Isidorintien ja Malcolmintien varressa
- varata Peltorivin ja Malcolmintien risteyksen lähialue matkailijoiden palveluille: infopiste, yleisövässat, näyttelytilat, kahvio

Malcolms vägen detaljplan Malcolmintien asemakaava
PROGRAM FÖR DELTAGANDE OCH BEDÖMNING / OSALLISTUMIS JA ARVIOINTISUUNNITELMA

- beakta anordningar för avfallshantering
- utveckla rekreatjonsbruk vid å-stranden
- anvisa en banreservering för museiloket "Lilla loket"
- ottaa huomioon jätehuollon järjestelyt
- kehittää joenvarren virkistyskäyttöä
- osoittaa ratavaraus "Pikkupässin" museojunalle

4. Planeringsområde

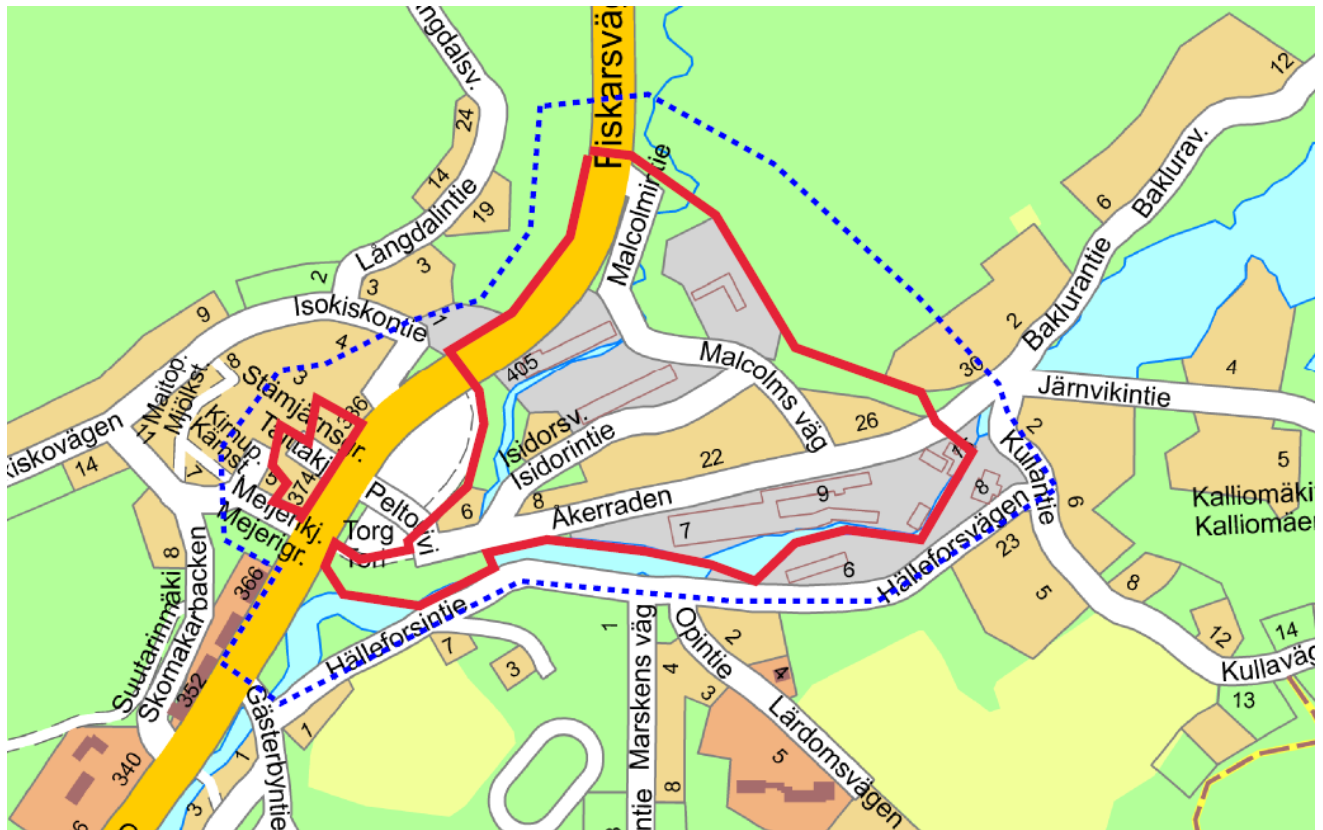
Planeringsområdets placering

Planeringsområdet är beläget i Raseborg stad, i den norra delen av Fiskars by som kallas det "övre bruket". Planeringsområdet utsträcker sig i öster till kvarteren vid Malcolmvägen och i väster till Fiskars torg. Området placerar sig huvudsakligen mellan Fiskarsvägen och Fiskars ån. Därtill hör till planområdet områden kring Fiskarsvägens matbutik.

4. Suunnittelualue

Suunnittelualueen sijainti

Suunnittelualue sijaitsee Raaseporin kaupungin Fiskarsin kylän yläruukiksi kutsutussa pohjoisosassa. Suunnittelualue ulottuu idässä Malcolmintien varren kortteleista länteen Fiskarsin torille. Alue sijoittuu pääosin Fiskarsintien ja Fiskarsinjoen väliselle alueelle, alueeseen kuuluu lisäksi Fiskarsintien varrella olevan valintamyymälän ympäristö.



Planområdets läge och närinfluensområde

Kaava-alueen sijainti ja lähivaikutusalue

Beskrivning av planeringsområde

Planeringsområdet är beläget på en udde som bildas där två åar möts. Området är en del av Fiskars traditionella fabriksmiljö. På det östra planeringsområdet, vid ån finns Fiskars tidigare fabriksbyggnader som numera inhyser ett stort antal småföretagare, samt äldre bruksbyggnader som används bl. av Fiskars museum och arkiv. I de norra delarna av området finns jordbruksbyggnader som numera fungerar i småföretags- och evenemangbruk samt används som ekonomibygnader. Av dessa framträder i landskapet särskilt det för evenemangbruk nyligen upprustade stora röda tröskhuset vid Fiskarsvägen, samt den vitputsade ladugårdsbyggnaden högst uppe på kullen. Invid ladugårdens östra gavel finns en år 2015 byggd skatepark. På det östra området finns dessutom enstaka bostadsbyggnader. På det västra området finns en kiosk, lekplats samt några affärsbyggnader.

Markägoförhållanden

På området finns tre markägare: Raseborg stad, Fiskars Oy och Kiinteistö Oy Ruukkiasunnot.

Markanvändningsavtal

Innan planförslaget godkänns görs markanvändningsavtal med sådana markägare, vars fastighetsvärde avsevärt stiger med anledning av planen.

Naturområde

På planområdet finns rätt så lite naturområde, men i öster begränsar sig området till naturskyddsområdet Sahamäki ädelträds-skog. Åstränderna är beväxna långt i naturtillstånd, emedan kvarteret söder om Isidorvägen till sina obebyggda delar är ängsområde.

Bebyggt område

Alla kvarter inom planeringsområdet är delvis bebyggda. Byggnadsbeståndet består huvudsakligen av äldre produktions- och övriga byggnader som ursprungligen tjänat industri verksamheten och jordbruket i Fiskars och som i dagens läge upptas av småindustri, näringsverksamhet och bl.a. Fiskars museum. På området finns även enstaka äldre bostadsbyggnader. Åkerradens arbetarbostäder mitt

Suunnittelualueen kuvaus

Suunnittelualue sijaitsee kahden toisiinsa yhdistyvän joen muodostamalla niemellä. Se on osa Fiskarsin perinteistä tehdasyhdyskuntaa. Yläruukin puolella suunnittelualueella sijaitsee joen reunalla Fiskarsin tehtaan entisiä tuotantorakennuksia, joissa nykyään toimii lukuisia pienyrityksiä sekä vanhoja Ruukin aikaisia rakennuksia joissa toimii mm. Fiskarsin museo ja arkisto. Alueen pohjoisosassa on pienteollisuus- ja tapahtumakäytössä ja huoltorakennuksina toimivia entisiä maatalousrakennuksia. Näistä maisemassa korostuu erityisesti hiljattain tapahtumapaikaksi muutettu Fiskarsintien reunalla sijaitseva suurikokoinen punainen puimala-rakennus sekä mäen päälle sijoittuva valkoiseksi rapattu navettarakennus, jonka päätyyn vuonna 2015 rakennettiin skeittipuisto. Pohjoisruukin alueella sijaitsee lisäksi yksittäisiä asuinrakennuksia. Alueen länsiosassa sijaitsee kioski, leikkikenttä, sekä muutama liikerakennus.

Maanomistus

Alueella on kolme maanomistajaa: Raaseporin kaupunki, Fiskars Oy ja Kiinteistö Oy Ruukkiasunnot

Maankäyttösopimukset

Ennen kaavaehdotuksen hyväksymistä tullaan laatimaan maankäyttösopimuksia niiden maanomistajien kanssa, joiden omistamille kiinteistöille kaavamuutos tuo merkittävää arvonnousua.

Luonnonympäristö

Suunnittelualueella on vähän vapaata luonnonympäristöä, mutta heti korttelin 20 takana sijaitsee luonnonsuojelualue: Sahamäen jalopuumetsä. Joenvarret ovat kuitenkin kasvaneet melko vapaasti kun puolestaan Isidorintien eteläpuoleinen kortteli on rakentumattomilta osiltaan niittymäinen.

Rakennettu ympäristö

Kaikki suunnittelualueen korttelit ovat osittain rakentuneet. Rakennuskanta käsittää pääosin Fiskarsin teollisuutta ja maataloutta varten rakennettuja vanhempia tuotanto- ja muita rakennuksia, jotka tänä päivänä ovat pienteollisuuden ja elinkeino toiminnan sekä mm Fiskarsin museon käytössä. Alueella on lisäksi yksittäisiä vanhempia asuinrakennuksia.

Malcolms vägen detaljplan Malcolmintien asemakaava PROGRAM FÖR DELTAGANDE OCH BEDÖMNING / OSALLISTUMIS JA ARVIINTISUUNNITELMA

inne i området, ingår inte i planeringsområdet. Öster om övre brukets gamla ladugård finns en år 2015 färdigställd skatepark. I den västra delen av området invid Fiskars torg och parkeringsområde, finns bl.a. en kiosk, lekplats, sommarbod och affärsbyggnad. Områdets byggnadsbestånd som anknyter sig till Fiskars bruks- och industrihistoria, har särskilda kulturhistoriska och landskapsmässiga värden.

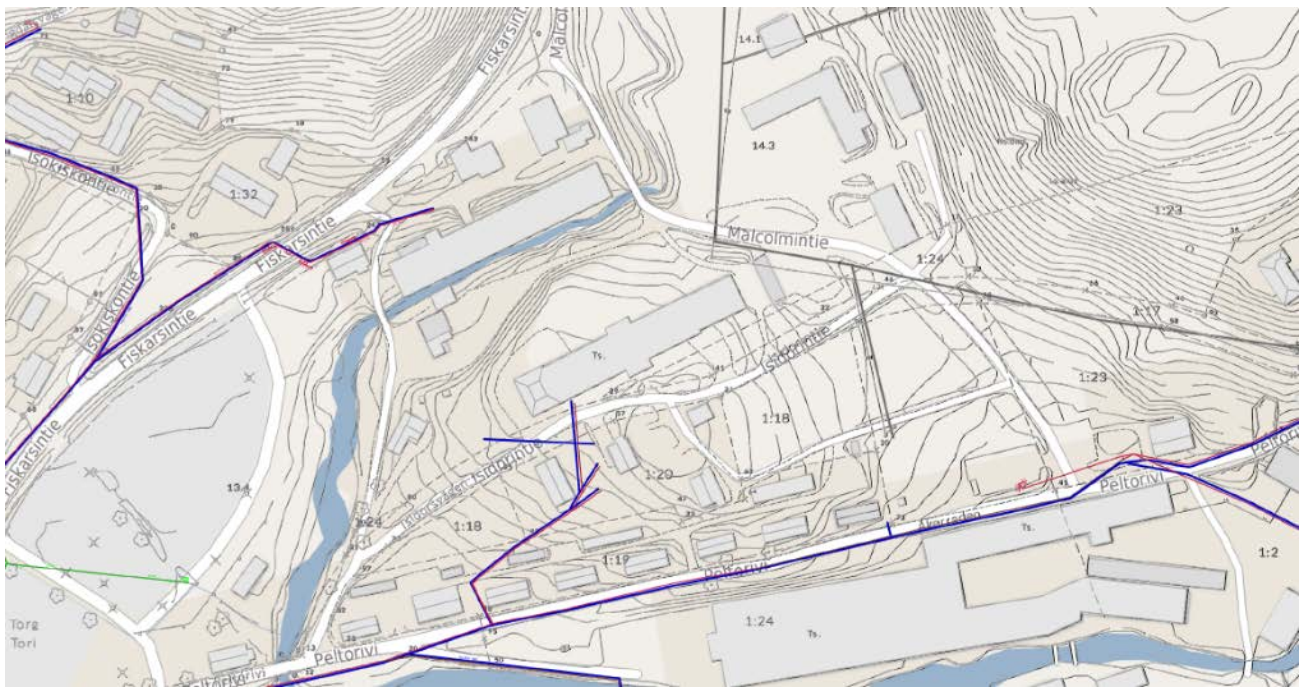
Kommunalteknik

Det nuvarande byggnadsbeståndet har i huvudsak kopplats till det kommunala vatten- och avloppsnätet. Stamnätlinjerna är dragna längs områdets utkanter samt längs Åkerraden.

Peltorivin entiset tyväenasunnot eivät ei sisälly suunnittelualueeseen. Yläruukkiin vanhan navettarakennuksen itäpäädyn puolella on vuonna 2015 valmistunut skeittipuisto. Suunnittelualan länsiosassa Fiskarsin torin ja pysäköintialueen vieressä on mm. kioskki, leikki-paikka, kesäpuoti ja myymälärakennus. Fiskarsin ruukki- ja teollisuushistoriaan liittyvällä alueen rakennuskannalla, on erityisiä kulttuurihistoriallisia ja maisemallisia arvoja.

Kunnallistekniikka

Pääosa alueen nykyisistä rakennuksista on liitetty kunnalliseen vesi- ja viemäriverkostoon. Runkolinjat kulkevat alueen reunoilla ja Peltorivin tien kohdalla.



Johtokartta kunnallisista vesi- ja viemäri-linjoista

5. Planeringens utgångsläge

Riksomfattande mål för områdesanvändning

De riksomfattande målen för områdesanvändningen styr planeringen av områdesanvändningen på nationell nivå och är grunden till mera detaljerad planering. Därtill har de en uppgift att stöda och främja förverkligandet av markanvändnings- och bygglagens allmänna och generella målsättningar. De riksomfattande målen för områdesanvändningen realiserar på lokalplanering främst genom landskapsplanering.

Planeringsområdet är i helhet nationellt värdefullt landskapsområde samt bebyggd kulturmiljö av riskintresse. Vid planering av området bör riskomfattande intressen särskilt beaktas gällande dessa värden.

5. Suunnittelutilanne

Valtakunnalliset alueidenkäyttötavoitteet

Valtakunnalliset alueidenkäyttötavoitteet ohjaavat maankäytön suunnittelua valtakunnallisella tasolla ja ovat tarkemman suunnittelun ohjeena. Lisäksi on näiden tehtävänä osaltaan tukea ja edistää maankäyttö- ja rakennuslain yleisten tavoitteiden ja laissa määriteltyjen alueidenkäytön suunnittelun tavoitteiden saavuttamista. Keskeisimpiä näistä tavoitteista ovat kestävä kehitys ja hyvä elinympäristö. Valtakunnalliset alueidenkäyttötavoitteet välittyvät paikallissuunnitteluun ensisijaisesti maakunta-kaavoituksen kautta.

Suunnittelualue on kokonaisuudessaan sekä valtakunnallisesti arvokasta maisema-aluetta että valtakunnallisesti merkittävää rakennettua kulttuuriympäristöä, joten valtakunnalliset alueidenkäyttötavoitteet tulee ottaa erityisesti huomioon niiden osalta.



Valtakunnallisesti merkittävä kulttuuriympäristö; Pohjan ruukkiympäristöt, Fiskarsin alueen rajaus. Suunnittelualueen sijainti on merkitty punaisella katkoviivalla.

Kuva Museovirasto ww.rky.fi

Bebyggd kulturmiljö av riskintresse; Bruksmiljöerna i Pojo, gränsdragning för Fiskars område. Planeringsområdets läge har utmärkts med röd streckad linje.

Bild: Museiverket, www.rky.fi

Landskapsplanering

Nylands landskapsplan har fastställts av miljöministeriet 8.11.2006. För Västra Nylands del har den kompletterats med följande etapper:

1. etapplandskapsplan, fastställd 2012:
 - avfallshanteringens områdesbehov på lång sikt
 - områdesreserveringar för stenmaterials försörjning
 - motorsport- och skjutbanor
 - trafikdepåer och terminaler
 - omfattande enhetliga skogsområden
2. etapplandskapsplan, fastställd 2016:
 - en fungerande och hållbar samhällsstruktur
 - ett trafiksystem som stödjer strukturen
 - handelns servicenät
 - ett byanät på landskapsnivå
4. etapplandskapsplan, fastställd 2017:
 - näringar och innovationsverksamhet
 - logistik
 - vindkraft
 - grönstruktur
 - kulturmiljöer

Landskapsfullmäktige godkände Nylandsplanen 2050 vid sitt möte den 25.8.2020. Planen har inte lagkraft.

Inom planeringsområdet har följande beteckningar- och bestämmelser anvisats i sammanställningen av de fastställda landskapsplanerna:

Område för tätortsfunktioner

Med beteckningen anges byggnadsområden som förutsätter detaljerad planering och som reserveras för boende, service och arbetsplats samt andra tätortsfunktioner.

Byggd kulturmiljö av riksintresse (RKY 2009)

Med egenskapsbeteckningen anges områden, vägar och objekt som hör till den byggda kulturmiljön av riksintresse (RKY 2009). På området där användningsändamålet har angetts med en områdesreserveringsbeteckning bestämmer beteckningen den primära markanvändningsformen.

Maakuntakaavoitus

Uudenmaan maakuntakaava on vahvistettu ympäristöministeriössä 8.11.2006. Länsi-Uudenmaan alueella sitä täydennetty myöhemmin seuraavasti:

1. vaihemaakuntakaava, lainvoimaiseksi 2012:
 - jätehuollon pitkän aikavälin aluetarpeet
 - kiviaineshuollon alueet
 - moottoriurheilun- ja ampumarata-alueet
 - liikenteen varikot ja terminaalit
 - laajat yhtenäiset metsätalousalueet
2. vaihemaakuntakaava, lainvoimaiseksi 2016:
 - toimiva ja kestävä yhdyskuntarakenne
 - rakennetta tukeva liikennejärjestelmä
 - kaupan palveluverkko
 - maakunnallinen kyläverkko
4. vaihemaakuntakaava, lainvoimaiseksi 2017:
 - elinkeinot ja innovaatiotoiminta
 - logistiikka
 - tuulivoima
 - viherrakenne
 - kulttuuriympäristöt

Maakuntavaltuusto hyväksyi Uusimaa-kaava 2050 kaavakokonaisuuden kokouksessaan 25.8.2020. Kaava ei ole lainvoimainen.

Suunnittelualueelle kohdistuvat vahvistettujen maakuntakaavojen yhdistelmässä seuraavat merkinnät ja määräykset:

Taajamatoimintojen alue

Merkinnällä osoitetaan yksityiskohtaista suunnittelua edellyttävät asumiseen, palvelu- ja työpaikka- sekä muihin taajamatoimintoihin varattavat rakentamisalueet.

Valtakunnallisesti merkittävä rakennettu kulttuuriympäristö (RKY 2009)

Ominaisuusmerkinnällä osoitetaan valtakunnallisesti merkittävät rakennetun kulttuuriympäristön alueet, tiet ja kohteet (RKY 009). Alueilla, joille on aluevarausmerkinnällä osoitettu käytötarkoitus, ensisijaisen maankäyttömuodon määrittelee aluevarausmerkintä.

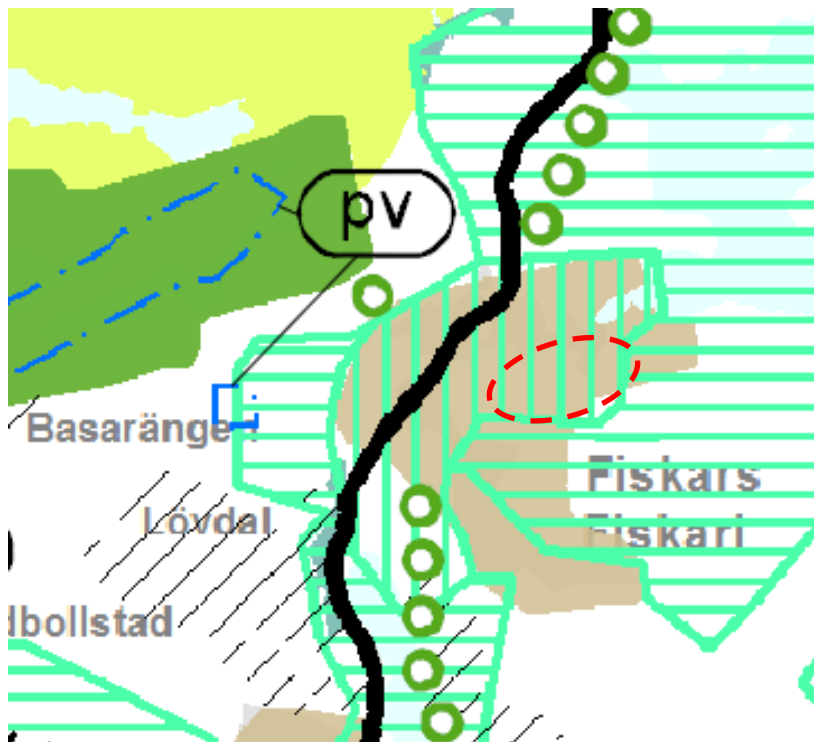
Malcolms vägen detaljplan Malcolmintien asemakaava
PROGRAM FÖR DELTAGANDE OCH BEDÖMNING / OSALLISTUMIS JA ARVIOINTISUUNNITELMA

Planeringsbestämmelser:

I den mer detaljerade planeringen samt vid byggandet och användningen ska man ta hänsyn till värnandet om värdefulla kulturmiljöer på landskapsnivå. Då kulturmiljön utvecklas ska dess värden tas i beaktande och samordnas med den i landskapsplanen åsyftade, ändamålsenliga markanvändningen.

Suunnittelumääräykset:

Alueiden käytössä on varmistettava, että valtakunnallisesti merkittävät kulttuuriympäristöjen ja luonnonperinnön arvot säilyvät. Alueen yksityiskohtaisemmassa suunnittelussa on arvioitava ja sovitettava yhteen maakuntakaavassa osoitetun käyttötarkoituksen mukainen maankäyttö sekä alueen maisema- ja kulttuuriympäristöarvot.



Maakuntakaavan yhdistelmä, ote. Suunnittelualueen sijainti on merkitty punaisella katkoviivalla.

Sammanställning av landskapsplanen. Planeringsområdets läge har utmärkts med röd streckad linje

- Taajamatoimintojen alue
Område för tätortsfunktioner
- Valtakunnallisesti merkittävä rakennettu kulttuuriympäristö (RKY 2009)
Byggd kulturmiljö av riksintresse (RKY 2009)
- Valtakunnallisesti arvokas maisema-alue. (Valtioneuvoston päätös 1995)
Nationellt värdefullt landskapsområde (statsrådets beslut 1995)
- Seututie
Regional väg

Generalplanering

På planområdet finns inga gällande generalplaner.

Detaljplanering

På planområdet gäller den år 2011 godkända Fiskars bruks detaljplan och planändring. Denna planändring gäller kvarteren 26, 27, 28, 30 och 31, delvis kvarteren 2, 20, 24, 25 ja 32 samt tillhörande grön-, torg- och trafikområdet. sekä niiden välisiä viher-, liikenne- ja

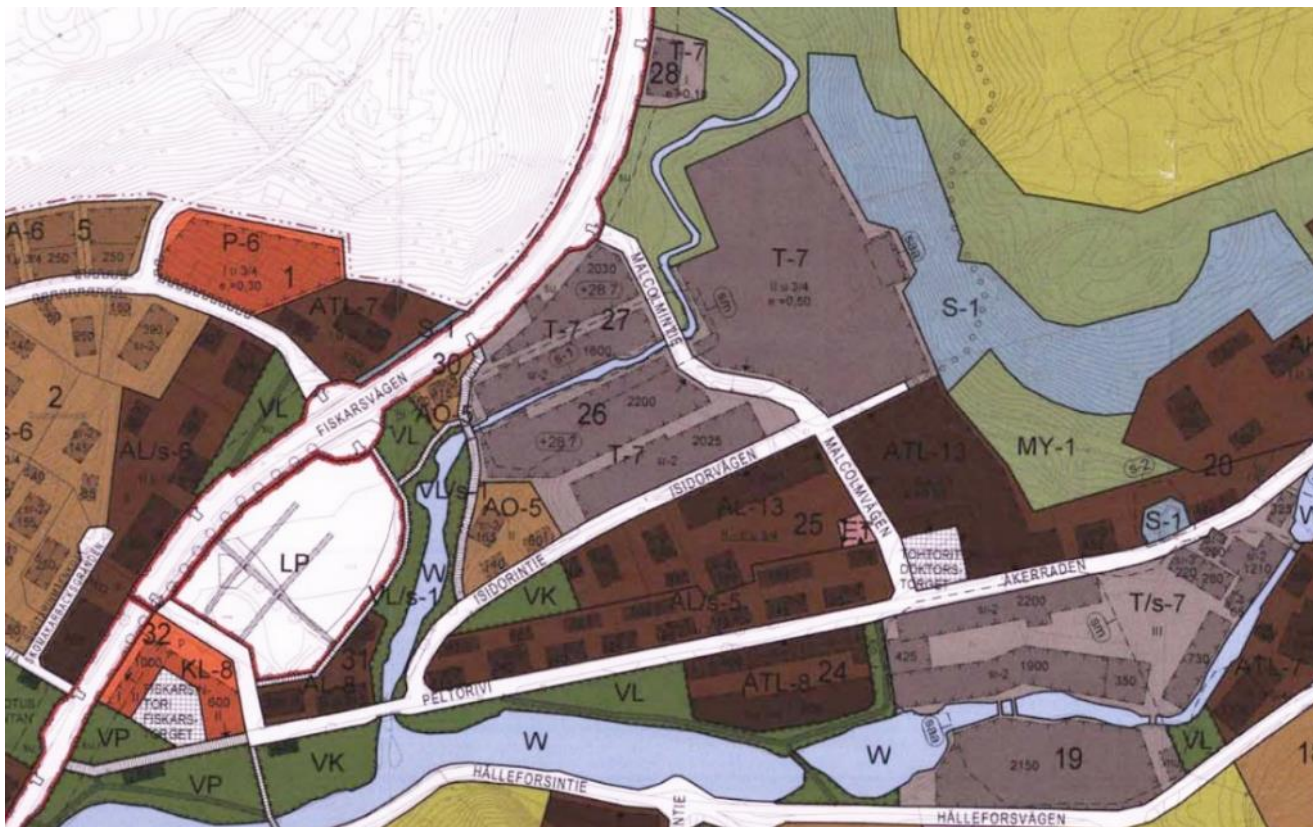
Yleiskaavoitus

Suunnittelualueella ei ole voimassa olevia yleiskaavoja.

Asemakaavoitus

Suunnittelualueella on voimassa vuonna 2011 hyväksytty Fiskarsin ruukin asemakaava ja asemakaavan muutos. Tämä asemakaavan muutos koskee kortteleita 26, 27, 28, 30 ja 31, osittain kortteleita 2, 20, 24, 25 ja 32 sekä niiden välisiä viher-, liikenne- ja torialueita.

Malcolms vägen detaljplan/Malcolmintien asemakaava
PROGRAM FÖR DELTAGANDE OCH BEDÖMNING / OSALLISTUMIS JA ARVIOINTISUUNNITELMA



Utdrag ur den gällande detaljplanen. / Ote voimassa olevasta asemakaavasta.

Byggnadsordning

Raseborgs stads byggnadsordning har godkänts 14.5.2018 av stadsfullmäktigen och den har fastställts 5.7.2018.

Byggförbud

På området finns inga byggnadsförbud.

Övriga planer rörande planeringsområdet

Fiskars Oyj har uppgjort för sina områden en funktionell referensplan. Planen används som utgångsmaterial för planeringen av detaljplanen.

Rakennusjärjestys

Raaseporin kaupungin rakennusjärjestys on hyväksytty kaupunginvaltuustossa 14.5.2018 ja se on tullut voimaan 5.7.2018.

Rakennuskielto

Alueella ei ole voimassa olevia rakennuskieltoja.

Aluetta koskevat muut suunnitelmat

Fiskars Oyj on tehnyt omistamalleen alueelle toiminnallisen viitesuunnitelman. Viitesuunnitelmaa käytetään tämän asemakaavan lähdeaineistona.

6. Bedömningen av konsekvenserna och utredningar

Bedömning av konsekvenser

Enligt markanvändnings- och bygglagens 9 § skall en plan grunda sig på planering som omfattar bedömning av de betydande konsekvenserna av planen och på sådana undersökningar och utredningar som planering kräver. Under planeringsprocessen skall utredas planens miljökonsekvenser, inberäknat samhälls-ekonomiska, sociala, kulturella och övriga konsekvenser. Alla utredningar måste täcka hela det område, inom vilket planen kan anses ha väsentliga konsekvenser.

Enligt MBF 1§ bedöms följande konsekvenser:

- 1) människors levnadsförhållanden och livsmiljö,
- 2) marken och berggrunden, vattnet, luften och klimatet,
- 3) växt- och djurarter, naturens mångfald och naturresurserna,
- 4) region- och samhällsstrukturen, samhälls- och energiekonomi och trafiken,
- 5) stadsbilden, landskapet, kulturarvet och den byggda miljön,
- 6) utvecklingen av en fungerande konkurrens inom näringslivet.

Uppgjorda utredningar

För området har vid det föreliggande planeringsskedet uppgjorts bl.a. följande utredningar:

- Pohjan Fiskarsin alueen asemakaavituksen luontoselvitykset. Suomen Luontotieto Oy 47/2007
- Fiskars rakennetun ympäristön inventointi, Eriksson Arkkitehdit Oy 23.4.2009

Under åren 2017-2020 har följande kompletterande utredningar gjorts:

- Fiskarsin yläruukin viitesuunnitelma. Arkkitehtitoimisto Kristina Karlsson 10.10.2017
- Katualueiden Yleissuunnitelma. Sito 8.1.2018
- Raaseporin Fiskarsin Malcolmintien asemakaava-alueen luontoselvitys. Faunatica 30.11.2017
- Suunnitellun katulinjauksen vaikutus Raaseporin Fiskarsin Malcolmvägenin asemakaava-alueen pohjoisempaan vuorijalavalehtoon ja jalavilla elävien

6. Vaikutusten arviointi ja suunnittelualan selvitykset

Vaikutusten arviointi

Maankäyttö- ja rakennuslain 9 §:n mukaan kaavan tulee perustua kaavan merkittävät vaikutukset arvioivaan suunnitteluun ja sen edellyttämiin tutkimuksiin ja selvityksiin. Kaavaa laadittaessa on tarpeellisessa määrin selvittävä suunnitelman ympäristövaikutukset, mukaan lukien yhdyskuntataloudelliset, sosiaaliset, kulttuuriset ja muut vaikutukset. Selvitykset on tehtävä koko siltä alueelta, jolla kaavalla voidaan arvioida olevan olennaisia vaikutuksia.

MRA 1 § mukaisesti arvioidaan kaavan vaikutukset:

- 1) ihmisten elinoloihin ja elinympäristöön
- 2) maa- ja kallioperään, veteen, ilmaan ja ilmastoon
- 3) kasvi- ja eläinlajeihin, luonnon monimuotoisuuteen ja luonnonvaroihin
- 4) alue- ja yhdyskuntarakenteeseen, yhdyskunta- ja energiatalouteen sekä liikenteeseen
- 5) kaupunkikuvaan, maisemaan, kulttuuri-perintöön ja rakennettuun ympäristöön
- 6) elinkeinoelämän toimivan kilpailun kehittymiseen

Laaditut selvitykset

Alueelle on edellisen kaavoitustyön yhteydessä laadittu mm seuraavat selvitykset:

- Pohjan Fiskarsin alueen asemakaavituksen luontoselvitykset. Suomen Luontotieto Oy 47/2007
- Fiskars rakennetun ympäristön inventointi, Eriksson Arkkitehdit Oy 23.4.2009

Vuoden 2017-2020 aikana on selvityksiä täydennetty seuraavilla selvityksillä:

- Fiskarsin yläruukin viitesuunnitelma. Arkkitehtitoimisto Kristina Karlsson 10.10.2017
- Katualueiden yleissuunnitelma. Sito 8.1.2018
- Raaseporin Fiskarsin Malcolmintien asemakaava-alueen luontoselvitys. Faunatica 30.11.2017
- Suunnitellun katulinjauksen vaikutus Raaseporin Fiskarsin Malcolmvägenin asemakaava-alueen pohjoisempaan vuorijalavalehtoon ja jalavilla elävien

- uhanalaisten perhoslajien esiintymiin.
Faunatican raportteja 37/2018
- Pikku Pässin rata ,Fiskars- hankesuunnitelma. NRC Group 28.2.2019.
 - Teollisuusarkeologinen selvitys Fiskarsin yläruukin alueella, Malcolmintien asemakaava-alue. Museovirasto. 5.4.2019
 - Historiaselvitys ja pilaantuneisuuden tutkimussuunnitelma/ Fiskarsin yläruukin kaavamuuotosalue, Raasepori. Sitowise 13.5.2019
 - Maaperän pilaantuneisuuden tutkimusraportti. Sitowise 12.7.2019
 - Raasepori, Fiskars. Risslajoen sammal- selvitys 2020. Silvestris luontoselvitys Oy. 9.8.2020.

- uhanalaisten perhoslajien esiintymiin.
Faunatican raportteja 37/2018
- Pikku Pässin rata ,Fiskars- hankesuunnitelma. NRC Group 28.2.2019.
 - Teollisuusarkeologinen selvitys Fiskarsin yläruukin alueella, Malcolmintien asemakaava-alue. Museovirasto. 5.4.2019
 - Historiaselvitys ja pilaantuneisuuden tutkimussuunnitelma/ Fiskarsin yläruukin kaavamuuotosalue, Raasepori. Sitowise 13.5.2019
 - Maaperän pilaantuneisuuden tutkimusraportti. Sitowise 12.7.2019
 - Raasepori, Fiskars. Risslajoen sammal- selvitys 2020. Silvestris luontoselvitys Oy. 9.8.2020.

7. Intressenter

Intressenter är enligt § 62 markanvändnings- och bygglagen markägarna på området och de vars boende, arbete eller övriga förhållanden kan påverkas betydligt av planen samt de myndigheter och sammanslutningar vars verksamhetsområde behandlas vid planeringen, åtminstone följande:

Regionala myndigheter

- Nylands NTM-central
- Nylands förbund
- Västra Nylands museum

Stadens myndigheter

- Miljö- och byggnadsnämnden
- Tekniska nämnden
- Sydspetsens miljöhälsa
- Raseborgs vatten
- Raseborgs Energi

Övriga aktörer

- Karis Telefon Ab
- Caruna Oy
- Elisa Oyj
- TeliaSonera Finland Oyj
- Raseborgs Natur r.f.
- Raseborgs företagare r.f.
- Fiskars hembyggsförening r.f.
- Fiskars Byförening rf

Intressenter har möjlighet att delta i beredningen av planen, bedöma verkningarna av planläggningen och skriftligt eller muntligt uttala sin åsikt om saken. Därtill kan man skicka respons via e-post till projektets kontaktpersoner.

7. Osalliset

Osallisia ovat maankäyttö- ja rakennuslain 62 §:n mukaan alueen maanomistajat ja ne, joiden asumiseen, työntekoon tai muihin oloihin kaava saattaa huomattavasti vaikuttaa, sekä viranomaiset ja yhteisöt, joiden toimialaa suunnittelussa käsitellään. Kaavan osallisia ovat ainakin:

Seudulliset viranomaiset

- Uudenmaan ELY-keskus
- Uudenmaan liitto
- Länsi-Uudenmaan museo

Kaupungin viranomaiset

- Ympäristö- ja rakennuslautakunta
- Tekninen lautakunta
- Eteläkärjen ympäristöterveys
- Raaseporin vesi
- Raaseporin energia

Muut toimijat

- Karjaan Puhelin Oy
- Caruna Oy
- Elisa Oyj
- TeliaSonera Finland Oyj
- Raaseporin Luonto ry
- Raaseporin Yrittäjät ry
- Fiskars hembyggsförening r.f.
- Fiskars kyläseura ry

Osallisilla on mahdollisuus osallistua kaavan valmisteluun, arvioida kaavoituksen vaikutuksia ja lausua kirjallisesti tai suullisesti mielipiteensä asiasta. Lisäksi sähköpostitse voi toimittaa palautetta hankkeen yhteyshenkilöille.

8. Myndighetssamarbete

Myndighetssamråd ordnas vid behov enligt MBL 66 § och MRF 26 §. Under planläggningsens gång ordnas vid behov också andra myndighetssamråd. Arbetsförhandlingar med stadens myndigheter ordnas också vid behov under planläggningsprocessen.

Utlåtanden skall bes från myndigheterna enligt MBF 28§.

9. Information

Om planens anhängiggörande, framläggning av beredningsmaterial, framläggning av förslag och till slut godkännande samt i kraftträdande kungörs. Kungörelserna publiceras på stadens officiella anslagstavla, adress: <http://www.raseborg.fi/kungoerelser>. Därtill kungörs även anhängiggörandet åtminstone i följande lokaltidningar:

- Västra Nyland (på svenska)
- Etelä-Uusimaa (på finska)

Programmet för deltagande och bedömning skickas till alla kända markägarintressenter. Därtill finns det till påseende på stadens hemsida och planläggningsenheten under hela planläggningsprocessen.

Planmaterial läggs offentligt fram på stadens hemsida, <https://www.raseborg.fi/plan-7758/>. Materialet finns också till påseende på planläggningsenheten, Raseborgsvägen 37, 10650 Ekenäs.

10. Växelverkan

Intressenterna kan kontakta Raseborgs stad under planläggningsprocessen. Därtill ordnas det vid behov invånarmöte under planläggningsprocessen. Om det informeras särskilt. Under planläggningsprocessen hålls det nödvändiga olika informations- och förhandlings-träffar med intressenter.

När planmaterialet är till påseende kan officiella åsikter eller anmärkningar ges till Raseborgs stads planläggningsenhet. Raseborgs stad ger bemötanden till officiella åsikter eller anmärkningar som har lämnats under planmaterialets påseendetid.

8. Viranomaisyhteistyö

Kaavahankkeesta järjestetään tarvittaessa MRL 66 §:n ja MRA 26 §:n mukainen viranomaisneuvottelu. Kaavoituksen edetessä tullaan järjestämään myös muita viranomaisneuvotteluita tarpeen mukaan. Kaupungin eri viranhaltijoiden ja muiden viranomaisten kanssa tullaan järjestämään työneuvotteluja kaavoituksen edetessä.

Viranomaisilta pyydetään lausunnot MRA 28 §:n mukaisesti.

9. Tiedottaminen

Kaava kuulutetaan vireille asetetuksi, valmisteluaineisto ja ehdotus nähtäville ja lopuksi kaava hyväksytyksi ja lainvoimaiseksi. Kuulutukset julkaistaan kaupungin virallisella ilmoitustaululla, osoitteessa: <http://www.raasepori.fi/kuulutukset>. Lisäksi ainakin kaavan vireille tulosta kuulutetaan seuraavissa paikallis-lehdissä:

- Västra Nyland (ruotsiksi)
- Etelä-Uusimaa (suomeksi)

Osallistumis- ja arviointisuunnitelma lähetetään tiedossa oleville osallisille maanomistajille. Se on lisäksi nähtävillä koko kaavoituksen ajan kaupungin kotisivuilla ja kaavoitusyksikössä.

Kaava-aineisto on virallisesti nähtävillä kaupungin kotisivuilla, <https://www.raasepori.fi/kaava-7758/>. Aineistoon voi tutustua myös kaupungin kaavoitusyksikössä, Raaseporintie 37, 10650 Tammisaari

10. Vuorovaikutus

Osalliset voivat hankkeen aikana olla yhteydessä Raaseporin kaavoitukseen. Lisäksi kaavoituksen aikana voidaan järjestää yleisötilaisuus, jossa kaavahanketta esitellään osallisille. Mahdollisesta yleisötilaisuudesta tiedotetaan erikseen. Hankkeen edetessä järjestetään tarpeen mukaan myös erillisiä neuvotteluja asukkaiden, maanomistajien ja muiden osallisten kanssa.

Kaava-aineiston nähtävilläoloaikoina annettava virallinen mielipide tai muistutus jätetään Raaseporin kaupungin kaavoitusyksiköön. Raaseporin kaupunki laatii vastineet nähtävilläoloaikana saatuihin mielipiteisiin ja muistutuksiin.

11. Riktgivande tidtabell för planeringen

Anhängiggörande samt program för deltagande och bedömning
Juni 2018

Planutkast till påseende
Augusti-September 2018

Planförslag till påseende
November - December 2020

Godkännande
Början av året 2021

11. Suuntaa-antava aikataulu kaavoitukselle

Vireilletulo sekä osallistumis- ja arviointisuunnitelma
Kesäkuu 2018

Kaavaluonnos nähtävillä
Elo- syyskuu 2018

Kaavaehdotus nähtävillä
Marras- joulukuu 2020

Hyväksyminen
Alkuvuosi 2021

12. Kontaktinformation

Raseborg stad:
Planläggningsingenjör Johanna Laaksonen
Raseborgsvägen 37, 10650 Ekenäs
p. 019- 289 3846
johanna.laaksonen(at)raseborg.fi

Planeringskonsult:
Arkkitehtitoimisto Kristina Karlsson
Tallbergsgatan 2B
00180 Helsingfors
puh +358 407543704
k.karlsson(at)stadionark.fi

Address för skriftlig respons och anmärkningar:
Raseborg stad
Planläggningsenheten
Raseborgsvägen 37
10650 Ekenäs

Eller till följande epost adress:
planlaggning(at)raseborg.fi

12. Yhteystiedot

Raaseporin kaupunki:
Kaavoitusinsinööri Johanna Laaksonen
Raaseporintie 37, 10650 Tammisaari
p. 019- 289 3846
johanna.laaksonen(at)raasepori.fi

Kaavakonsultti:
Arkkitehtitoimisto Kristina Karlsson
Tallberginkatu 2B
00180 Helsinki
puh +358 407543704
k.karlsson(at)stadionark.fi

Kirjallisten mielipiteiden ja muistutusten toimitusosoite:
Raaseporin kaupunki
Kaavoitusyksikkö
Raaseporintie 37
10650 Tammisaari

Tai seuraavaan sähköpostiosoitteeseen:
kaavoitus(at)raasepori.fi