



RASEBORG
RAASEPORI

**LÄROPLAN
FÖR
FÖRSKOLEUNDERVISNINGEN
I RASEBORGS STAD
2016**

Fastställd i bildningsnämnden 14.6.2016

INNEHÅLLSFÖRTECKNING

1. DEN LOKALA LÄROPLANENS BETYDELSE OCH UPPGÖRANDET AV DEN	6
2. FÖRSKOLEUNDERVISNINGENS UPPDRAG OCH ALLMÄNNA MÅL	7
2.1 Värdegrunden.....	7
2.2 Inlärningssyn	8
2.3 Mångsidig kompetens	9
2.4 Särprägel i årskurshelheterna	10
3. VERKSAMHETSKULTUR SOM STÖDER VÄXANDE OCH LÄRANDE	11
3.1 Principer för utvecklandet av verksamhetskulturen.....	11
3.2 Precisering av mål och utvecklingsarbete i förskolorna	13
3.3 Övriga insatser till stöd för en bra och trygg förskoledag.....	14
3.3.1 Måltider	14
3.3.2 Förskoletransporter	14
3.4 Samarbete i förskoleundervisningen och vid övergångarna.....	15
3.4.1 Samarbete med vårdnadshavarna.....	15
3.4.2 Samarbete med nybörjarundervisningen	16
3.4.3 Samarbete med andra instanser	17
4. PRINCIPER FÖR FÖRSKOLEUNDERVISNINGEN.....	17
4.1 Mångsidiga lärmiljöer.....	18
4.2 Mångsidiga arbetssätt	19
4.3 Helhetsskapande undervisning.....	19
4.4 Barnets intressen – barnets delaktighet.....	20
4.5 Förskoleundervisningens gemensamma mål och de fem lärområdena.....	20
1. Mina många uttrycksformer.....	21
2. Språkets rika värld.....	22

3. Jag och vår gemenskap.....	23
4. Jag utforskar min omgivning.....	24
5. Jag växer och utvecklas	25
4.6 Specifika frågor angående språk och kultur	26
4.6.1 Barn med annat modersmål och flerspråkiga barn	26
4.6.2 Språkbud i de inhemska språken.....	27
4.7 Utvärdering.....	27
4.7.1 Dokumentation	28
4.7.2 Personalens, vårdnadshavarnas och barnens utvärdering.....	28
4.7.3 Intyg över deltagandet i förskoleundervisning.....	29
5. STÖD FÖR BARNETS VÄXANDE OCH LÄRANDE	30
5.1 Strategier för förebyggande arbete och tidiga insatser.....	30
5.2 Differentiering	30
5.3 Principer för samtal som stöd vid övergångarna.....	31
5.4 Stödnivåerna i förskoleundervisningen.....	33
5.4.1 Allmänt stöd.....	33
5.4.2 Stöd för barn med annat modersmål än svenska eller finska.....	34
5.4.3 Intensifierat stöd.....	34
5.4.3.1 Pedagogisk bedömning inför intensifierat stöd	35
5.4.3.2 Plan för lärande inom det intensifierade stödet	35
5.4.4 Särskilt stöd	35
5.4. Pedagogisk utredning.....	36
5.7 Förlängd läroplikt	37
5.7.1 Stöd för barn som omfattas av förlängd läroplikt	37
6. ELEVVÅRD.....	39
6.1 Gemensam elevvård	39

6.2 Individuell elevhälsa.....	40
6.3 Organisering av elevvården	40
6.3.1 Elevhälsogrupper.....	40
6.4 Styrgrupp för elevvården.....	42
6.5 Elevvårdsgrupp i förskolan	42
6.6 Samarbete och information	43
6.7 Yrkesövergripande samarbete.....	43
6.7.1 Kuratorns uppgifter inom elevhälsan	43
6.7.3 Rådgivningshälsovårdarens uppgifter inom elevvården.....	44
6.7.4 Psykologens uppgifter inom elevvården	44
6.7.5 Diskussioner och konsultationer.....	45
6.8 Övrigt yrkesövergripande samarbete.....	45
6.8.1 Barnskyddet.....	45
6.9 Förebyggande arbete i förskolans elevvårdsgrupp	46
6.10 Det totala behovet av elevvård och tillgängliga elevvårdstjänster	48
6.11 Gemensam elevvård.....	48
6.11.1 Samarbetet i anslutning övergångar och elevhandledning i utbildningen	48
6.12 Samarbetet i anslutning till undersökningar av förskolemiljön och välbefinnandet i förskolan	49
6.12.1 Daghemsföreståndarens uppgift för trygghet och välmående i förskolesamfundet.....	49
6.12.2 Daghemsföreståndarens uppgift vid granskningar av förskolemiljön.....	50
6.13 Hur olyckor förebyggs, hur första hjälpen är ordnad och hur barnen hänvisas till vård.....	50
Organisering av trygg och trivsamt skolbispisning.....	50
Organisering av övervakning av väntetider i anslutning till skoltransporter.....	50
Att skydda barnen mot våld, mobbning och trakasserier	50
Förfaringssätt vid plötsliga kriser och hotfulla eller farliga situationer	51
Krisförebyggande och krisförberedande arbete samt hantering av akuta kriser	52

Dödsfall i förskolan	53
Då ett barn försvinner från daghemmet	54
Vapenhot.....	54
Vid bombhot per telefon.....	55
Allvarlig olycka eller allvarligt sjukdomsfall	55
Brand	55
6.14 Principerna för ledningen, samarbetet samt arbets- och ansvarsfördelningen i krissituationer och i krisförebyggande arbete	55
Bildningens krisgrupp.....	55
Stadens beredskapsledningsgrupp.....	56
6.15 Principerna för information och kommunikation, intern och extern och mellan förskolan och utbildningsanordnaren	56
6.16 Hur psykosocialt stöd och eftervård ordnas	57
6.17 Individuell elevhälsa	57

Planer i Raseborgs stad med koppling till förskoleundervisningens läroplan

Läroplan för den grundläggande utbildningen i Raseborgs stad

Kris- och säkerhetsplan i Raseborg

Plan för småbarnsfostran i Raseborgs stad

Välfärdsplan för barn och unga

Handbok för trestegsstödet i förskolan i Raseborgs stad

Handbok för elevvården i förskolan i Raseborgs stad

1. DEN LOKALA LÄROPLANENS BETYDELSE OCH UPPGÖRANDET AV DEN

Grunderna för läroplanen bygger på lagen och förordningen om grundläggande utbildning och på statsrådets förordning som fastställer mål för förskoleundervisningen. Den lokala läroplanen görs upp i enlighet med Grunder för förskoleundervisningens läroplan 2014 som utfärdas av Utbildningsstyrelsen. Grunderna är en nationell föreskrift. Syftet med grunderna för läroplanen är att stödja och styra verksamheten och förskoleundervisningen samt främja en enhetlig förskoleundervisning på lika villkor.

Den lokala läroplanen är en viktig del av styrsystemet. Den beskriver och styr genomförandet av såväl nationella mål som mål och uppdrag som anses viktiga på lokal nivå. Den lokala läroplanen ger en gemensam grund och riktlinje för det dagliga arbetet i förskolan. Den är ett strategiskt och pedagogiskt verktyg som styr utbildningsanordnarens verksamhet och förskolornas arbete. Läroplanen förenar förskolornas verksamhet med övrig lokal verksamhet som ordnas för att främja barnens uppväxt, lärande och välbefinnande.

Vid uppgörandet av lokala läroplaner i Raseborg har vikt fästs vid kontinuiteten i lärostigen för barnet från förskoleverksamheten, i den grundläggande utbildningen och i gymnasieutbildningen. I de lokala läroplanerna för dessa olika utbildningsstadierna ingår därför gemensamt definierade element. Kontinuiteten främjas särskilt i beskrivningen av värdegrunden, synen på lärandet, den pedagogiska miljön och arbetsmetoderna, samt utvecklandet av verksamhetskulturen.

Läroplanen för förskoleundervisningen i Raseborgs stad innehåller gemensamma delar som gäller alla förskolor i staden. Läroplanen ska vara ett arbetsredskap för alla pedagoger som arbetar i förskolorna. Förskoleenheterna ska göra upp en läsårsplan för varje verksamhetsår och där beskriva hur de olika enheterna jobbar konkret med olika teman i läroplanen. Förskoleenheternas hela personal ska delta i uppgörandet av de enhetsvisa läsårsplanerna, men ansvaret för uppgörandet ligger hos barnträdgårdsläraren. Botten för läsårsplanen är gemensam för alla förskolor. Läsårsplanen godkänns årligen av dagvårdschefen.

Förskolans personal ska delta i arbetet med att implementera läroplanens innehåll i förskolans vardag och följa de gemensamma riktlinjerna som utarbetats. Daghemsföreståndaren leder arbetet och ansvarar för att verksamheten utvärderas och utvecklas.

2. FÖRSKOLEUNDERVISNINGENS UPPDRAG OCH ALLMÄNNA MÅL

Enligt lag om grundläggande utbildning bör barnet delta i förskoleundervisning eller alternativt i annan verksamhet som uppfyller förskolans målsättning året innan läroplikten inleds. Vårdnadshavaren bär ansvar för barnets deltagande och staden har inte övervakningsskyldighet. Då barnet har inlett förskoleundervisningen är utgångspunkten att barnet deltar i all verksamhet.

I Raseborgs stad hör den avgiftsfria förskoleundervisningen under småbarnspedagogiken och omfattar 760 timmar. Förskoleundervisningen leds av daghemsföreståndarna. De flesta förskolegrupperna är verksamma i daghem. Målet är att i framtiden kunna ordna förskoleundervisningen i gemensamma fastigheter med skolorna, för att i större utsträckning möjliggöra och utveckla ett samarbete mellan förskoleundervisningen och nybörjarundervisningen. Om barnet deltar i småbarnspedagogik utöver förskoleundervisningen ska dagen vara enhetlig ur barnets perspektiv. Den kompletterande dagvården ordnas huvudsakligen i samma grupp som förskoleundervisningen.

2.1 Värdegrunden

Alla barn/elever är unika och har rätt till en god undervisning. Värdegrunden för förskoleundervisningen och den grundläggande utbildningen bygger på principer om humanitet, jämlikhet, demokrati, hållbar livsstil och bildning. Kulturell mångfald är en rikedom.

Barnens åsikter om prioriteringar när det gäller värdegrunden för förskoleundervisningen i Raseborg framgår ur bilden nedan.



2.3 Mångsidig kompetens


Särprägelns innehåll i undervisningen enligt mångsidig kompetens genomförs i förskolan och årskursvis enligt följande:

kompetens	förskola	åk 1-2	åk 3-6	åk 7-9
K1 Förmåga att tänka och lära sig	Utveckla förmåga att tillägna sig ny kunskap och att styra sitt lärande, våga pröva för hen krävande saker, att ställa frågor och att ifrågasätta. Utveckla minnet och fantasin. Stärka tron och uppleva glädje över sitt eget kunnande. Tänkandet och färdigheten att lära sig utvecklas genom samverkan med andra.	Lära sig göra iakttagelser, grunderna i att lära sig lära, uppmuntran till att ställa frågor, få handledning i att uttrycka sin åsikt	Lära sig att söka, upptäcka och producera kunskap i grupp och självständigt, dra enkla slutsatser och lära sig förhålla sig kritisk till information, få handledning i att iakta sin egen inlärningsstil och stöd i att utnyttja arbetssätt i enlighet med den, lära sig ställa enkla hypoteser och testa dem.	Lära sig att producera, bedöma, bearbeta och utnyttja kunskap, få uppmuntran att betrakta saker ur olika perspektiv, dra slutsatser och överväga sanningshalten i information tillsammans i grupp och självständigt, reflektera över sin kunskap, analysera och ge uttryck för sina åsikter och stå för dem, utveckla sina färdigheter att ställa hypoteser, testa dem och formulera och presentera slutsatser.
K2 Kulturell och kommunikativ kompetens	Träna förmågan att lyssna, känna igen och förstå olika synsätt. Träna samarbetsförmåga och kommunikation, handledas till vänlighet och gott uppförande. Få bekanta sig med närmiljön och dess kulturella mångfald	Få kunskaper om närmiljön och den kulturella och åskådningssmässiga traditionen, handledas i empati, respekt och uppskattning av andra och träna sociala färdigheter.	Inhämta kunskaper om den kulturella och åskådningssmässiga traditionen i samhället i Finland, om mänskliga rättigheter och åskådningssätt i andra kulturer, utvecklas i uppskattning av andra mänskogrupper och folkslag och i respekt för andra traditioner och åskådningssätt, ges möjligheter att kommunicera åsikter och diskutera moraliska frågeställningar, visa empati och handla eliskt.	Kunskaper om det internationella kulturarvet, traditionerna och historiska händelserns konsekvenser och spår i de nutida samhällena, ges tillfällen att uppleva, tolka och kommunicera kultur och kulturarv.
K3 Vardagskompetens	Lära sig ta ansvar för sig själv och andra, för sina saker och den gemensamma miljön genom att göra val som stämmer överens med en hållbar livsstil och en positiv förhållning till framtiden.	Få handledning i vardagshygien, måltiders och motionens betydelse för hälsan, iakta sina handlingar och deras konsekvenser, få handledning i att hantera sina känslor i olika situationer, känna till farosituationer på skolvägen och på skolgården och hur man undviker sådana situationer, lära sig respektera och följa skolans ordnings- och trivselregler och förstå att handlingar har konsekvenser.	Förstå de egna handlingarnas konsekvenser för andra och lära sig agera med hänsyn till det, lära känna och förstå vilka faktorer som inverkar positivt respektive negativt på välbefinnande och hälsa, visa empati och förståelse för medmänskors som inte har hälsa och välbefinnande, hantera tid, identifiera risksituationer i vardagen och få kunskap i att handla i sådana.	Kunskap om teknologin och dess utveckling och effekter på olika områden, kunna göra förnuftiga teknologiska val och reflektera över dem, färdigheter att sköta och planera sin egen ekonomi, känna till sina rättigheter och skyldigheter som konsument och göra etiska och val i enlighet med hållbar livsstil.
K4 Multilitteracitet	Barnet uppmanas att undersöka, använda och producera olika slags texter eller uttrycksformer (skriftliga, verbala, audiovisuella och digitala) inom grundläggande läsfärdighet, numerisk läskunnighet, bildkunskap och mediekunskap.	Läsa och skriva korta texter, lära sig kombinera information i text och bild i olika läroämnen, lära sig att tolka enkla bilder och känna till vanliga symboler i närmiljön.	Få del av en mångsidig textmiljö och lära sig söka, läsa, tolka och producera texter i olika sammanhang, träna färdigheter i att kombinera och använda text, bild, tal och rörelse i olika slag av framställning och i olika läroämnen, inse att text, bild och ljud utnyttjas i olika syften och i reklam.	Träna multimodala färdigheter och analysera, utnyttja, hantera och bearbeta dem i olika situationer, känna till olika kulturers multilitterära traditioner och i vilka syften multimodalitet utnyttjas.
K5 Digital kompetens	Bekanta sig med olika IKT-verktyg, tjänster och spel som stöder barnets kommunikationsfärdighet, färdighet att lära sig och läs- och skrivfärdigheter.	(Se kunskapsmålen för elevens lärande i utbildningens läroplan för IKT.)	(Se kunskapsmålen för elevens lärande i utbildningens läroplan för IKT.)	(Se kunskapsmålen för elevens lärande i utbildningens läroplan för IKT.)
K6 Arbetslivskompetens och entreprenörskap (gäller inte förskolan)		Känna till olika yrkesgrupper i närsamhället	Känna igen olika yrkesgrupper och deras uppgift och betydelse för ett fungerande samhälle, förstå att yrken skapas av människors olika behov och är beroende av konstant och kreativ utveckling, lära sig ta eget initiativ och få tillfälle att skapa enkla tjänster och produkter enskilt och i grupp samt kommunicera dem i multimodal form.	Känna till behovet av de olika slag av kunskaper och färdigheter som förutsätts i olika yrkesgrupper och få tillfälle att i praktiken bli förtrogen med arbetsuppgifter i samhället, lära sig ett arbets ekonomiska värde och kunna förutse och planera för en individuell ekonomi respektive familjeekonomi, få erfarenhet av att under en längre tid skapa en tjänst eller produkt och saluföra den, samt analysera arbetsprocess och kvalitet på produkten i relation till resultat och framgång.
K6 Förskola Förmåg att delta och påverka. K7 Förmåga att delta, påverka och bidra till en hållbar framtid	Få vara delaktig i planeringen, genomförandet och utvärderingen av verksamheten. Lära sig att uppfatta betydelsen av gemensamma regler, överenskommelser och förtroende. Grunden för en demokratisk och hållbar framtid läggs	Genom elevdelaktighet få insikt i grundläggande demokratiska principer, genom praktisk verksamhet lära sig uppskatta naturen och allt levande, samt lära sig enkla handlingar i vardagen i enlighet med principen om hållbar utveckling.	Genom elevdelaktighet känna demokratiska principer och respektera majoritetsbeslut, få erfarenhet av att inför andra föra fram sin åsikt och motivera på sakligt och med hänsyn till andras åsikter, lära sig ta ansvar för sina studier och sitt skolarbete, lära sig grundläggande principer för återanvändning och miljöskydd och begreppet hållbar utveckling.	Få tillfälle att förhandla, media och lösa konflikter, ha insikt i principer för jämlikhet, jämställdhet, rättvisa och hållbart socialt kapital, känna till olika sätt att påverka i medborgarsamhället och medborgarsamhällets verksamhet samt medias roll och påverkan, förstå sambandet med hur tidigare samhällsutveckling och miljöpolitik påverkar dagens samhälle och utvecklingen av naturskydd och global miljöpåverkan.

Målen för mångsidig kompetens skrivs in i förskolornas läsårsplaner och målsättningen följs upp och utvärderas.

2.4 Särprägel i årskurshelheterna

Den lokala styrningen för valen, användningen och utvecklingen av lärmiljöer och arbetsätt definieras i översikten nedan om särprägel i undervisningen i förskolan. I förskolornas läsårsplaner beskrivs arbetssätten och lärmiljöerna i de enskilda förskolorna. Även de lokala riktlinjerna för innehållet i undervisning och verksamhet i anslutning till de mångsidiga kompetenserna beskrivs i sammanställningen. Arrangemangen och åtgärderna med vilka man stödjer och följer upp att målen för mångsidig kompetens uppfylls genomförs i arbetet i enlighet med en matris. Förskolorna gör upp beskrivningarna enligt matrisen i läsårsplanen.

INDIVIDEN SOM MEDLEM I GEMENSKAPEN	
	<p>Att utvecklas till skolelev "Det särskilda uppdraget i förskola är att ge barnet förutsättningar att utveckla en positiv bild av sig själv som lärande individer och för fortsatt arbete och lärande."</p>
INLÄRNINGSMILJÖN	<ul style="list-style-type: none"> ○ pedagogiskt flexibla helheter ○ möjlighet till lek och kreativa lösningar och mångsidigt betraktande av saker ○ utrymmen som motiverar barnet och lämpar sig för aktiverande arbetssätt ○ arbetsro ○ uppmärksamhet fästes vid ergonomi, ekologi, estetik, säkerhet och hälsa
BARNET	<ul style="list-style-type: none"> ○ barnet i centrum för all verksamhet, barnet är unikt ○ glädje över att utvecklas och lära sig, vilja och nyfikenhet ○ utmaningar, känsla av att ha lyckats, delaktighet ○ mångsidig växelverkan och sociala färdigheter ○ personlig plan för lärandet tillsammans med barnet och vårdnadshavarna
ARBETSMETODER	<ul style="list-style-type: none"> ○ arbeta tillsammans ○ arbetsmetoder både som mål och verktyg ○ lekens olika former ○ självständigt arbete/smågruppsarbete ○ helhetsskapande undervisning
KUNSKAP OCH FÄRDIGHETER	<ul style="list-style-type: none"> ○ basfärdigheter att uttrycka sig inom musik, bildkonst, slöjd samt verbalt och kroppsligt ○ intresse för det talade språket, läsning och skrivning ○ beredskap att förstå samhällets mångfald och att kunna fungera i samhället ○ intresse för matematik och teknologi
STÖD OCH HANDLEDNING	<ul style="list-style-type: none"> ○ tidigt ingripande ○ trestegsstöd
BEDÖMNING	<ul style="list-style-type: none"> ○ kontinuerlig observation -> uppbyggande respons ○ barnets självvärdering ○ vårdnadshavarnas utvärdering av barnets utveckling och inläring

3. VERKSAMHETSKULTUR SOM STÖDER VÄXANDE OCH LÄRANDE

Verksamhetskulturen formas av både medvetna och omedvetna, och ibland även oavsiktliga, faktorer.

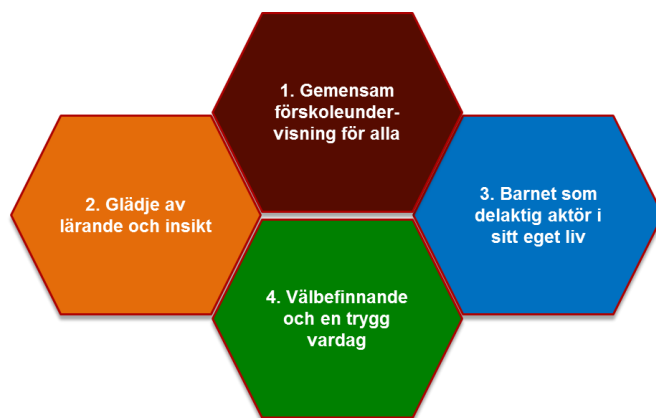
Verksamhetskulturen blir synlig i de gemensamma förfaringssätten och i hur värdegrunden och helhetsundervisningen konkretiseras. De vuxnas sätt att agera överförs till barnen, som tillägnar sig förskolans värden, attityder och vanor.

All verksamhet i förskoleundervisningen ska utformas så att den stödjer målen för växande och lärande.



En förutsättning för att utveckla verksamhetskulturen är en öppen, interaktiv diskussion där alla är delaktiga och där man uppskattar varandra och skapar förtroende för varandra.

3.1 Principer för utvecklandet av verksamhetskulturen



Principerna för utvecklandet av verksamhetskulturen genomförs inom ramen för följande beskrivningar i läroplanen:

1. Gemensam förskoleundervisning för alla
barndomens egenvärde, barnet är en unik individ, individuell utveckling, inkludering, kulturellt mångfald, stöd i växande och lärande, öppen kommunikation, kollaborativa arbetssätt, handledning och förutsättningar för medlemmarna att lära sig tillsammans synliggörs bl.a. i arbetet i enlighet med

- värdegrunden
- inlärningssynen
- de mångsidiga kompetenserna
- barnets delaktighet
- beaktandet av riktlinjerna för särprägel i undervisningen i förskolan
- principerna för förskoleundervisningen; gemensamma mål, lärområdena
- stöd för barnets växande och lärande (trestegsstödet)
- specifika frågor angående språk och kultur

2. Glädje av lärande och insikt

främjandet av allas lärande, en sporrande förskolegemenskap, utnyttjandet av lekens olika former och den kulturella årscykeln synliggörs bl.a. i arbetet i enlighet med

- värdegrunden
- inlärningssynen
- de mångsidiga kompetenserna
- barnets delaktighet
- beaktandet av riktlinjerna för särprägel i undervisningen i förskolan
- principerna för förskoleundervisningen, gemensamma mål, lärområden
- elevvårdsarbetet

3. Barnet som delaktig aktör i sitt eget liv

samarbete, gemensamt ansvar, delaktighet och utvärdering synliggörs bl.a. i arbetet i enlighet med

- inlärningssynen
- värdegrunden
- de mångsidiga kompetenserna
- beaktandet av riktlinjerna för särprägel i undervisningen i förskolan
- principerna för förskoleundervisningen; gemensamma mål, lärområden
- barnets delaktighet

4. Välbefinnande och en trygg vardag

öppen kommunikation, ömsesidig respekt, omsorg och omtanke, hanterandet och igenkännandet av olika känslor, hälsosamma levnadsvanor och trygghet synliggörs bl.a. i arbetet i enlighet med

- främjandet av tvåspråkigheten som lokalt perspektiv i Raseborg som kompletterar den grundläggande utbildningens uppdrag
- värdegrunden
- principerna för förskoleundervisningen; gemensamma mål, lärområden
- barnets delaktighet
- elevvården
- specifika frågor angående språk och kultur

3.2 Precisering av mål och utvecklingsarbete i förskolorna

I förskolornas läsårsplaner ska mål för utvecklandet av verksamheten, lärmiljöer och arbetssätt, gemensamma verksamhetsprinciper, samarbete och övrigt praktiskt genomförande preciseras i enlighet med översikten av läroplanens innehåll i sammanställningen nedan.

	DEN GEMENSAMMA LOKALA LÄROPLANEN	FÖRSKOLANS LÅSÅRSPLAN
KAP 1	Den lokala läroplanens betydelse och uppgörandet av den.	
KAP 2	Förskoleundervisningens uppdrag och allmänna mål; lokalt perspektiv som kompletterar förskoleundervisningens uppdrag, mångsidiga kompetenser, värdegrund, inläringssyn och särprägel i årskurshelheterna.	Årlig uppföljning av beskrivning av värdegrunden. Utvärderingen och utvecklingen av undervisning i enlighet med mångsidiga kompetenser. Arbetsmetoder och pedagogisk miljö i förskolan.
KAP 3	Verksamhetskultur som stöder växande och lärande; målen för utvecklandet av verksamhetskulturen, lärmiljöer och metoderna för utvärdering av dem, samarbetsformer	Mål för utvecklandet av verksamheten; förskolans verksamhetsidé som konkretiserar principerna för utvecklandet av verksamhetskulturen, samarbete och övrigt praktiskt genomförande enligt riktlinjerna för utvecklandet av verksamhetskulturen: 1) samarbete inom arbetsgemenskapen 2) barnets delaktighet i planerandet och genomförandet av lärmiljöerna 3) handledning av barnet 4) utvecklingen av inläringssyn 5) principer för samarbete med vårdnadshavarna kring verksamhet och undervisning
KAP 4	Principer för förskoleundervisningen; utvecklandet av genomförandet av lärområden, principer för utvärdering av verksamheten, gemensamma mål för undervisningen, utformandet av lärmiljöer, genomförandet av helhetsskapande undervisning, val av arbetssätt, intyg över deltagande i förskoleundervisningen, specifika frågor angående språk och kultur.	Förverkligandet av lärområden; 1) barnets delaktighet i att skapa innehållet i lärområden, 2) målsättning för lärområden, 3) gemensamma mål för förskoleundervisningen, 4) principer för utvärdering. Metoder för barnens självvärdering, uppföljning av barnets växande och lärande. Samarbete vid övergångarna dagvård/förskola, förskola/skola.
KAP 5	Stöd för barnets växande och lärande; strategier för förebyggande arbete och tidiga insatser, principer för samtal som stöd vid övergångarna, allmänt stöd, intensifierat stöd, särskilt stöd, former av stöd för växande och inläring, övriga insatser till stöd för en bra och trygg förskoledag, samarbete	Genomförandet av barn delaktighet i praktiken. Ordnande och övervakning av måltider. Samarbetet med hemmen, nybörjarundervisningen, andra instanser och aktörer i näringslivet
KAP 6	Elevvård: gemensam elevvård, individuell elevhälsa, organisering av elevvården, styrgrupp för elevvården, elevvårdsgrupp i förskolan, samarbete och information, yrkesövergripande samarbete, diskussioner och konsultationer, övrigt yrkesövergripande samarbete, förebyggande arbete i förskolans elevvårdsgrupp, det totala behovet av elevvård och tillgängliga elevvårdstjänster, genomförande av gemensam elevvård, ordnandet av individuell elevvård, genomförandet och uppföljningen av elevvårdsplanen	Beskrivning av förskolans elevvårdsgrupp, principer för information till barn och vårdnadshavare om elevvårdsarbetet, planer för ordnandet av den gemensamma elevvården, det totala behovet av elevvård och tillgängliga elevvårdstjänster.

3.3 Övriga insatser till stöd för en bra och trygg förskoledag

3.3.1 Måltider

I samband med måltiden kan man främja målen för en hållbar livsstil, kulturell kompetens och närings- och umgängesfostran. Måltidernas hälsosamma och sociala betydelse, målen för närings- och umgängesfostran och måltidsstundens rekreativa uppgift beaktas då man ordnar måltidssituationerna.

En trivsam förskolemåltid ökar välbefinnandet i hela förskolesamfundet. För att stödja delaktigheten och förskolegemenskapen ges barnet möjlighet att delta i planeringen och genomförandet av förskolebespisningen. Barnen ska uppmuntras att delta i planeringen, genomförandet och utvärderingen av förskolans måltider och i synnerhet av måltidssituationerna.

Barntädgårdslärarna i förskolan, tillsammans med andra vuxna i förskolan, bär ansvar för att ge handledning i samband med måltiden och för att målen för fostran nås. Personalens förhållningssätt inför barnen till måltidssituationerna och matens kvalitet är av avgörande fostrande betydelse. Målen för förskolemåltiderna och hur de organiseras ska diskuteras med hemmen och tillsammans stödjer man barnens utveckling.

Förskolemåltiden ska ordnas och verksamheten utvecklas genom samarbete mellan undervisningspersonalen och personalen som ansvarar för måltiden enligt följande;

Ett matråd väljs i varje förskola. Matrådet består av barn från förskolegruppen, barntädgårdsläraren och en representant för måltidspersonalen. Matrådet utvecklar och utvärderar organiseringen av måltiderna (matturer, övervakning, regler, möblering) och trivseln i matsalen. Matrådet agerar vid tillfälle smakråd.

Matrådet sammankommer en till två gånger per termin. Sammankomsten protokollförs och delges den övriga förskolegruppen. Måltidens kvalitet och trivseln och ordningen under måltidssituationen utvärderas regelbundet bl.a. genom enkla enkäter till alla förskolebarn.

I förskolornas läsårsplaner beskrivs organiseringen av måltidssituationerna, hur barnens specialbehov gällande måltiden beaktas, sammansättningen i förskolans matråd och samarbete mellan förskolans lärare och måltidspersonalen.

3.3.2 Förskoletransporter

Stadens principer för ordnande av förskoletransporter samt blanketter för att anhålla om avgiftsfria eller avgiftsbelagda förskoletransporter finns på stadens hemsidor. På hemsidorna finns också information om transportföretagen och rutterna. I principerna ingår uppgjorda spelregler för barnen, vårdnadshavare och chaufförer att följa i anslutning till förskoletransporterna.

I de fall tidtabellerna för förskoletransporterna ger upphov till väntetider för barnen före förskoledagens början eller efter förskoledagens slut ska övervakning ordnas i förskolorna.

Om det kommit till förskolans kännedom att det förekommit trakasseri, mobbning eller våld under förskolevägen, ska förskolans personal informera vårdnadshavarna till de skyldiga och de som utsatts och vid behov stödja vårdnadshavarna i att reda ut det som hänt.

3.4 Samarbete i förskoleundervisningen och vid övergångarna

Samarbetets olika former har som mål att bilda en logisk kontinuitet som stöder barnets utveckling och lärande mellan småbarnspedagogiken, förskoleundervisningen och den grundläggande utbildningen. Ett mångsidigt och öppet samarbete främjar barnets och den ungas förutsättningar för inläring, trygghet och välbefinnande. Samarbetet bedrivs på olika plan; internt mellan personalen och externt med olika instanser.

Inom förskoleundervisningen arbetar personer inom olika yrkesgrupper och de olika yrkesgruppernas uppgifter och ansvar varierar. Alla som arbetar i förskolan har gemensamt ansvar för alla barn i förskolegruppen och ska arbeta för barnets växande, lärande och hälsa.

De interna samarbetsformerna organiseras av daghemsföreståndaren tillsammans med personalen och berör planering, utveckling och utvärdering av verksamheten. Personalen inom övrig småbarnspedagogik och förskoleundervisningen ska vara bekanta med varandras verksamhet och lärmiljöer. Majoriteten av förskolorna i Raseborgs stad är belägna i daghem, vilket möjliggör ett kontinuerligt och mångsidigt samarbete mellan såväl personal och barn.

Det externa samarbetet inbegriper stadens övriga enheter, andra utbildningsanordnare, föreningar och institutioner som på olika sätt kan stöda förskolan i dess uppgift. Nedan beskrivs några samarbetsformer, som förekommer inom förskoleundervisningen Raseborg.

3.4.1 Samarbete med vårdnadshavarna

I Raseborgs stads daghem följs modellen för fostringsgemenskap. Det innebär att vårdnadshavare och fostringspersonal tillsammans går in för att medvetet engagera sig i att stödja barnets fostran, utveckling och lärande. Pedagogen är aktiv och samarbetar med vårdnadshavarna. Fostringsgemenskapen förutsätter lyssnande, dialog, respekt och ömsesidigt förtroende. Målet är att främja en trygg dagvårdsstart, att skapa en grund för fostringsgemenskapen och att påbörja barnets plan för småbarnsfostran och förskoleundervisning. Syftet med barnets planer är att, utgående från vårdnadshavarna och fostringspersonalens gemensamma syn samt barnets egna intressen och starka sidor, planera en sådan verksamhet för barnet som stöder barnets växande och lärande, både som enskild individ och som medlem i gruppen. Planen omfattar också eventuella stödåtgärder.

Vårdnadshavarna och barnet ska få en god introduktion i förskoleundervisningen. Innan förskoleundervisningen börjar får barnet och barnets vårdnadshavare allmän information om förskoleundervisningen. Dagvårdskansliet skickar hem Välkommen till förskolan-broschyr till samtliga familjer med barn i förskoleåldern. Barnet och vårdnadshavaren ges möjlighet att besöka förskolan i förväg.

Förskolans personal ska informera vårdnadshavarna om läroplanen och dess innehåll och de målsättningar för undervisning och fostran som fastställts för barnen genom att sammankalla till en föräldrakväll under början av höstterminen. Vårdnadshavarna ska få information om hur förskolans verksamhet är ordnad och hur elevvården och stödtjänster ordnas. Vårdnadshavarna ska få information om hur uppgifter som gäller det egna barnet hanteras, hur information erhålls och överförs, samt frågor i anslutning till sekretess. Vårdnadshavarna ges möjlighet att tillsammans med barnträdgårdslärare och barnen utvärdera och delta i utvecklingen av verksamheten i förskolan. Detta förutsätter aktivt initiativ av förskolans personal, samt ett förtydligande av vårdnadshavarnas, personalens och barnets roll i samarbetet.

Förskolans personal ska vara initiativtagande i att bygga upp samarbete med vårdnadshavarna. Hemmen informeras regelbundet om hur och vad barnet lär sig i förskoleundervisningen.

Samarbetet mellan hemmet och förskolan ska ske både på samfunds- och individnivå och innehåller tre huvudsakliga delar:

1. möten mellan förskolans personal och vårdnadshavarna,
2. kontakt med personal inom elevvården och elevhälsan,
3. arbete inom föräldraföreningar (om det i daghemmet finns en föräldraförening)

En stor del av den löpande informationen mellan förskolan och hemmet sköts i de dagliga möten som uppstår då vårdnadshavarna lämnar barnet i och hämtar barnet från förskolan. Individuella möten ordnas i samband med uppgörandet av plan för barnets lärande i förskoleundervisningen och uppföljningen av denna. Dessutom träffas personalen och vårdnadshavarna på gemensamma föräldramöten som ska ordnas tillräckligt ofta, så att vårdnadshavarna får information om aktuella frågor och kan delta i utvecklingen av förskolans verksamhet. Avvändandet av Wilma möjliggör elektronisk tvåvägskommunikation. Daghemmen har sina egna PedaNet – sidor som används som informationskanal mellan daghemmet och vårdnadshavarna.

Vårdnadshavarna har möjlighet att delta i förskolans undervisning. Det är viktigt att vårdnadshavaren kommer överens med personalen om en lämplig tidpunkt med tanke på barnet och undervisningen.

3.4.2 Samarbete med nybörjarundervisningen

Samarbetet mellan förskolan och nybörjarundervisningen har som främsta målsättning att göra övergången för de blivande eleverna så trygg och så smidig som möjlig.

För förskolebarnen ordnas skolbesök i sin kommande skola samt träffar med sina blivande lärare och klasskamrater. Lärarna bekantar sig med förskolans verksamhet, innehåll och arbetsmetoder. Samarbetet inbegriper även förskolans och nybörjarundervisningens läroplaner.

Se vidare beskrivningar för samarbetet under rubriken Principer för samtal som stöd vid övergångarna (kap 5) samt Samarbetet i anslutning övergångar och elevhandledning i utbildningen (kap 6).

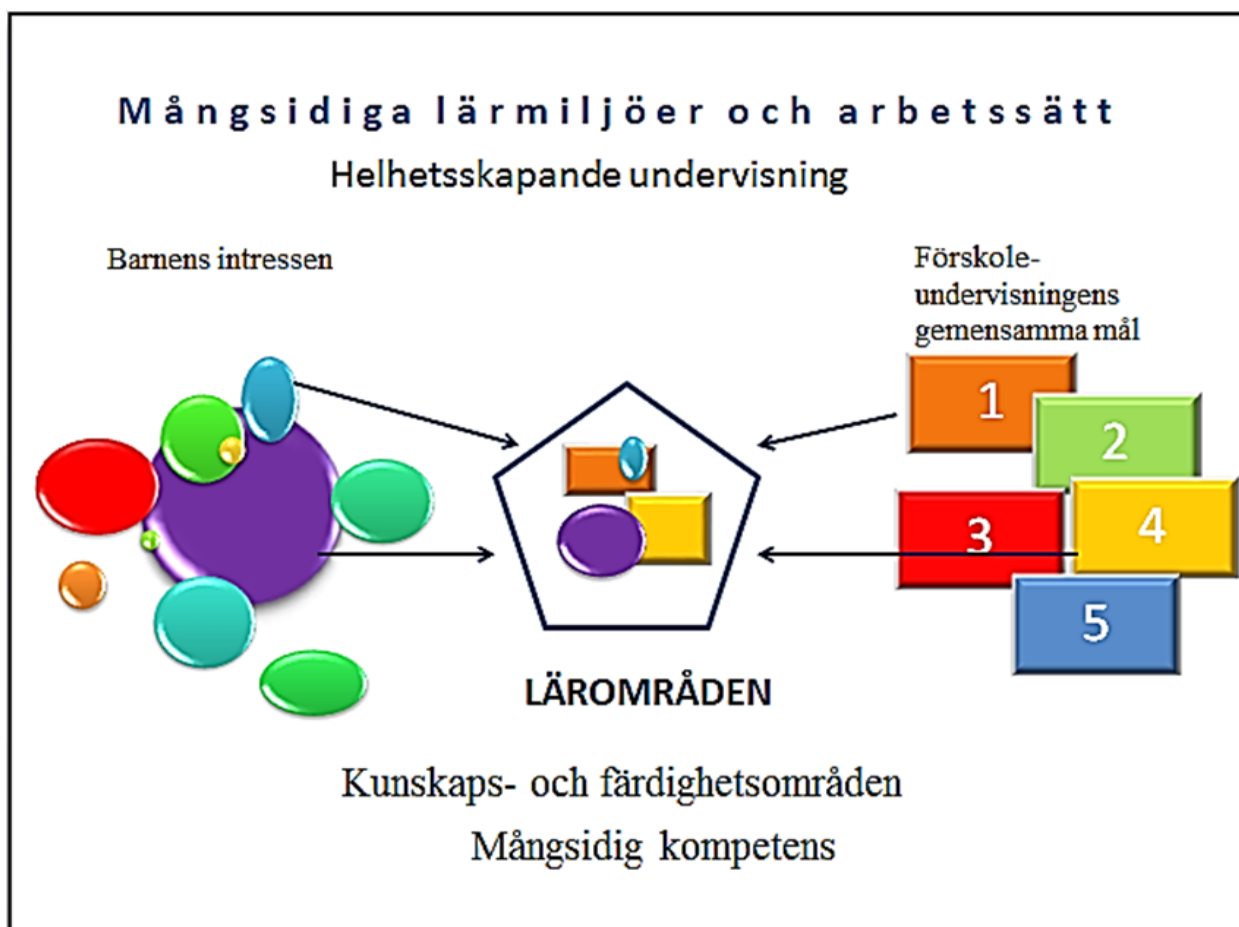
3.4.3 Samarbete med andra instanser

Förskolorna samarbetar med kommunens övriga enheter såsom biblioteket, museet, simhallen, kulturbyrån och räddningsväsendet. Tillsammans ordnas olika aktiviteter för barnen.

Förskolan samarbetar med församlingar och föreningar verksamma inom förskolornas närområden. Om förskolan har egen föräldraförening utgör den i många sammanhang en ypperlig samarbets- och kontaktlänk mellan förskola och hem.

4. PRINCIPER FÖR FÖRSKOLEUNDERVISNINGEN

Ett barn som deltar i förskoleundervisning har dagligen rätt till läroplansenlig undervisning. Förskoleundervisningen ska följa de allmänna målen för förskoleundervisningen och målen för verksamhetskulturen. Följande figur innehåller alla de element som är viktiga och ska beaktas vid planerandet av förskoleundervisningen:



4.1 Mångsidiga lärmiljöer

Lärmiljöerna, som utgör ett helhetsbetonat lärlandskap, ska vara trygga och hälsosamma och utformas så att de är ergonomiskt, ekologiskt och estetiskt ändamålsenliga. De ska bilda mångsidiga och flexibla pedagogiska helheter och uppmuntra till aktivt, kollaborativt och självständigt tänkande. Material och olika redskap ska vara lätt tillgängligt för barnet.

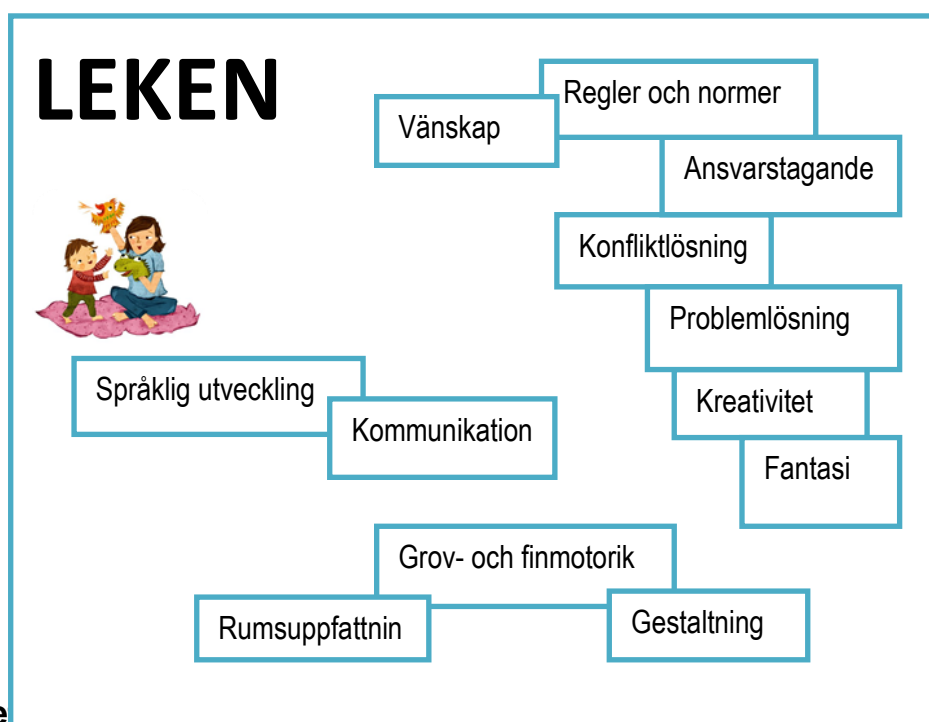
Lokaler (inom- och utomhus), den närbelägna naturen och den byggda miljön används till lärmiljöer. Lärmiljöerna ska innehålla material, audiovisuella hjälpmedel och redskap som lämpar sig för lek och lärande. Barnens idéer och alster ska synas i lärmiljöerna. Informations- och kommunikationsteknik ska tillämpas på ett ändamålsenligt sätt och de möjligheter som olika samarbetspartners (kultur-, idrotts- och biblioteksväsendet) erbjuder

ska utnyttjas. Barnens egna leksaker och IKT- utrustning och andra redskap används enligt överenskommelse med vårdnadshavarna

4.2 Mångsidiga arbetsätt

Arbetsätten i förskoleundervisningen är både verktyg och föremål för lärandet och förskoleläraren ansvarar för att de arbetsätt som väljs är anpassade för barnets/gruppens behov. Barnen uppmuntras till att pröva och använda olika arbetsätt i grupper, parvis och självständigt. Barnen utför olika arbetsuppgifter, får delta i planeringen av verksamheten och valet av arbetsätt. De gjorda valen och slutresultaten utvärderas tillsammans. Personalen ska tillsammans utveckla arbetsätten kontinuerligt utgående från personalens självvärdering och responsen från barnen och vårdnadshavaren.

Leken i olika former är central för förskoleundervisningen. Under lekens gång lär sig barnen nya färdigheter, att gestalta världen och forma sin kulturella identitet. Leken är viktig för barnets språkutveckling och barnen lär sig att hantera sina känslor via leken. Leken möjliggör användandet av alla sinnen. Barnen ska ges möjlighet att leka på egna villkor.



4.3 Helhet

Undervisningen i förskolan ska vara helhetsskapande och bestå av lärområden av olika omfattning som genomförs på olika sätt. Lärområdena skapas utgående från barnens

intressen och förskoleundervisningens gemensamma mål och utformas så att målen och innehållet kombineras på ett pedagogiskt ändamålsenligt sätt.

4.4 Barnets intressen – barnets delaktighet

Barnet har rätt att bli hört och att vara delaktig i frågor som påverkar barnets liv. Barnets förmåga att delta och påverka stärks då barnet bemöts med respekt, hänsyn tas till dess tankar och det får möjlighet att vara tillsammans med andra barn. Barnets tidigare upplevelser och kunskaper utgör en viktig del av barnets lärtig. Det är viktigt att barnets uppfattningar och åsikter värdesätts eftersom en aktiv och ansvarsfull delaktighet och påverkan lägger grunden för en demokratisk och hållbar framtid. Alla barn ska få uttrycka sina åsikter och tankar och deras idéer och initiativ ska beaktas i verksamheten. Barnet ska få delta i utformandet av lärmiljöerna och enligt sina förutsättningar även i planeringen och utvärderingen av verksamheten under förskolelärarens handledning. Barnet ska få utföra olika slag av arbetsuppgifter och göra egna val inom givna ramar. Barnet lär sig småningom att ta gemensamt ansvar och barnet ges en erfarenhet av att vara delaktig och aktiv. Uppmuntrande handledning och respons ökar barnets tro på sina egna möjligheter vilket främjar barnets intresse att lära sig och viljan att utvidga och fördjupa sitt eget kunnande. Barnet övar sig också på att lyssna, samarbeta, kompromissa och ta hänsyn till andra.

4.5 Förskoleundervisningens gemensamma mål och de fem lärområdena

De gemensamma målen för undervisningen är uppdelade i fem lärområden. Varje lärområde innehåller mål som har både didaktiska och pedagogiska syften som hör samman med varandra. De gemensamma målen baserar sig på mål inom olika kunskaps- och färdighetsområden som är väsentliga i förskolan och på målen för mångsidig kompetens. De gemensamma målen ska styra barntädgårdslärarens arbete.

Målet för undervisning som genomförs som lärområden är att stödja barnets växande och välbefinnande. Barnet erbjuds en mångsidig grund för sin kompetensutveckling. Tiden som används för varje lärområde och hur de genomförs varierar beroende på ämnesområde, situationen och på hur barnets lärande framskrider. Barnens olika behov av stöd ska beaktas i undervisningen.

För att förskoleläraren ska kunna planera en målinriktad undervisning med ändamålsenliga helheter som beaktar de olika lärområdena ska förskoleläraren ha kunskap om de olika lärområdena. I följande en sammanställning av de olika lärområdena. De allmänna och detaljerade målen är bindande, innehåll och metoder är förslag som pedagogerna kan dra nytta av i planeringen.

1. Mina många uttrycksformer

1. Mina många uttrycksformer	
Uppdrag: Utveckla barnens uttrycksförmåga genom träning av grundläggande färdigheter i att uttrycka sig genom musik, bildkonst, slöjd samt verbalt och kroppsligt	
Allmänna mål	<ul style="list-style-type: none"> stöda barnet till att använda olika uttrycksformer processen består av planering, genomförande och utvärdering slutprodukterna granskas tillsammans och de ska synas i lärmiljöerna verksamheten utgår från barnens förmågor, iakttagelser och upplevelser
Detaljerade mål	
Musik	<p>MÅL:</p> <ul style="list-style-type: none"> att stärka barnets kognitiva, emotionella, motoriska och kommunikativa utveckling att stärka barnets kulturella identitet och uttrycksförmåga att ge barnet musikaliska upplevelser som fungerar som en bra grund till att utveckla ett positivt förhållande till musik att stöda barnet i dess sociala, emotionella och kommunikativa utveckling, samt att utveckla barnets musikaliska uttrycksförmåga att stöda barnet i den kognitiva utvecklingen med hjälp av rytmik och sång att frigöra skapande krafter och stöda barnets kreativa utveckling att föra vårt kulturarv vidare <p>Innehåll:</p> <ul style="list-style-type: none"> de musikaliska elementen; harmoni, dynamik, melodi, klangfärg, rytm/tempo, improvisation bekanta sig med olika musikstilar rytmik lyssnande skapa musik kulturarv; t.ex. sångstil enligt Kalevala <p>Metoder:</p> <ul style="list-style-type: none"> användandet av iPad besöka konserter fester sång och sånglekar bekanta sig med olika instrument måla till musik röra sig till musik lyssna till olika musikstilar
Bildkonst	<p>Mål:</p> <ul style="list-style-type: none"> att stödja barnets visuella tänkande och visuella uttryck att uppmuntra barnet till att skapa bilder på olika sätt <p>Innehåll:</p> <ul style="list-style-type: none"> att bekanta sig med olika färg, form, material att bekanta sig med olika tekniker och verktyg att träna förmågan att skapa bilder multisensoriskt; måla, bygga och skapa mediapresentationer att studera konstverk, mediebilder, formgivning; färg, form, material, upphovsman, i vilket sammanhang visas bilderna, vilka känslor framkallas att uppmuntra barnet att tolka och beskriva sina tankar om de visuella budskapen <p>Metoder:</p> <ul style="list-style-type: none"> att skapa, tolka och bedöma olika bilder användningen av iPad som ett mångsidigt verktyg se på olika bilder/konstverk utställningar upptäcksfärder i naturen och den byggda miljön
Slöjd	<p>Mål:</p> <ul style="list-style-type: none"> att skapa intresse för trä- och textilslöjd att lära sig att värdesätta hantverkstraditioner att lära sig om hållbar utveckling/att göra själv och återvinna material att utveckla handens färdighet barnet får skapa och konstruera med hjälp av olika tekniker, material och verktyg <p>Innehåll:</p> <p>Textilslöjd:</p> <ul style="list-style-type: none"> olika material; väffeltyg, läder, garn, naturmaterial m.m. olika tekniker; fingervirka, tygtryck, sytekniker m.m. olika redskap; sax, nål, måttband lim m.m. pyssel <p>Träslöjd:</p> <ul style="list-style-type: none"> olika material; trä, gips, naturmaterial olika verktyg; olika sågar, borrväng, spikar och skruvar, hammare, skruvmejsel, tång, hyvel, slippapper, måttband m.m. olika tekniker; spika, såga, borra, mäta m.m. <p>Metoder:</p> <ul style="list-style-type: none"> planera och skapa olika slöjdarbeten bekanta sig med lokala hantverkstraditioner studiebesök besök av hantverkare i förskolan
Verbalt och kroppsligt	<p>Mål:</p> <ul style="list-style-type: none"> barnet ska uppmuntras att uttrycka sig muntligt och kroppsligt <p>Innehåll:</p> <ul style="list-style-type: none"> att leka och kommunicera på olika sätt med språket och kroppen olika uttrycksformer; spontana och gemensamt planerade processer drama ordkonst dans <p>Metoder:</p> <ul style="list-style-type: none"> lek användandet av ramsor, dikter, barnlitteratur

2. Språkets rika värld

2. Språkets rika värld

Uppdrag: att stödja utvecklingen av barnens språkliga färdigheter från en allmän uppfattning om språkets betydelse mot en mera detaljerad förståelse av språkets strukturer och form.

Allmänna mål	<ul style="list-style-type: none"> • främja barnens språkliga utveckling och kommunikationsfärdigheter • stärka barnens intresse för språk och kultur • stödja barnens begynnande läs- och skrivfärdighet • planera undervisningen och lärmiljöerna så att de ger barnen goda möjligheter att iakta, utforska och experimentera med talat och skrivet språk • uppmärksamma andra språk
Detaljerade mål	
Svenska/Finska	<p>Mål:</p> <ul style="list-style-type: none"> ○ stöda barnets språkmedvetenhet ○ lära barnet lyssna och förstå det hen hör ○ handleda barnet i att diskutera och föra fram sina åsikter och tankar ○ barnet får bekanta sig med olika texter ○ barnet lär sig ett ändamålsenligt penngrepp <p>Innehåll:</p> <ul style="list-style-type: none"> ○ gemensamma diskussioner ○ lyssna på och skapa olika berättelser och texter ○ tal -> skrivet språk (kodning), skrivet språk -> tal (dekodning) ○ lek med ord; ord, stavelse, ljud, bokstav ○ utvecklandet av barnets finmotorik, gestaltningsförmåga och utvecklandet av läs- och skrivriktningar ○ iakttagandet av olika språk, särskilt de språk som talas i barngruppen <p>Metoder:</p> <ul style="list-style-type: none"> ○ användning av barnlitteratur; sagor, rim, ramsor ○ språklek ○ användningen av bilder och föremål som stöd i undervisningen ○ drama ○ användning av iPad, dator, andra digitala verktyg ○ sånger

3. Jag och vår gemenskap

3. Jag och vår gemenskap	
<i>Uppdrag: Stärka barnens förmåga att förstå och komma till rätta i ett pluralistiskt samhälle</i>	
Allmänna mål	<ul style="list-style-type: none"> • stärka barnens intresse för samhällslig verksamhet, i synnerhet närmiljön • stärka barnens delaktighet i sin verksamhetsmiljö • barnen uppmärksammas på nuet och ges möjligheter att leva sig in i det förflutna • bekanta sig med sin egen och andra åskådningar och religioner samt deras seder och bruk som finns i barngruppen och närmiljön
Detaljerade mål	
Historia	<p>Mål:</p> <ul style="list-style-type: none"> o bekanta sig med olika personer/saker/närmiljön ur ett historiskt perspektiv <p>Innehåll:</p> <ul style="list-style-type: none"> o olika kulturer o kulturarv o traditioner <p>Metoder:</p> <ul style="list-style-type: none"> o berättelser, föremål o möte med olika personer o museibesök/utställningar o traditionella lekar, sånger, rim och ramsor
Samhällslära	<p>Mål:</p> <ul style="list-style-type: none"> o väcka barnets intresse för samhällsfrågor o bekanta sig med FN:s konvention om barnets rättigheter o att skapa och utveckla regler för förskolegruppen <p>Innehåll:</p> <ul style="list-style-type: none"> o diskussioner om aktuella frågor i närmiljön och samhället som intresserar barnet o bekanta sig med medier och producera media på ett lekfullt sätt o skapa förståelse för reglerna i samhället <p>Metoder:</p> <ul style="list-style-type: none"> o användandet av olika medier; tv, radio, tidningar och dess utbud o utnyttjandet av närmiljön till att delta och påverka
Etisk fostran	<p>Mål:</p> <ul style="list-style-type: none"> o hjälpa barnet att lära sig identifiera sina känslor, handla vänligt och ansvarsfullt och lösa konfliktsituationer på ett konstruktivt sätt o den etiska fostran ska kopplas till barnens vardag och verkliga situationer som är förknippade med känslor och etiska val <p>Innehåll:</p> <ul style="list-style-type: none"> o fundera på vad som är rätt och fel, vänskap, respekt för andra, glädje och rädsla, könsrelaterade antaganden <p>Metoder:</p> <ul style="list-style-type: none"> o gemensamma diskussioner o rollekar o lekar o sagor o medieberättelser o användandet av undervisningsmaterial- och program som utarbetats för att främja barns sociala och emotionella färdigheter
Livsåskådningsfostran	<p>Mål:</p> <ul style="list-style-type: none"> o att hjälpa barnet att förstå och respektera sina egna och andra barns och familjers olika konfessionella traditioner och sedvänjor samt uppfattningar som hänger ihop med dem o stärka barnens förmåga att förstå ord och begrepp som anknyter till religioner och åskådningar <p>Innehåll:</p> <ul style="list-style-type: none"> o att bekanta sig med de religioner och åskådningar som förekommer i barngruppen o att granska åskådningar som inte har religiös anknytning vid sidan av övriga åskådningar o vardagliga företeelser, fester och aktuella händelser som har konfessionellt innebörd <p>Metoder:</p> <ul style="list-style-type: none"> o besök av gäster o besöka evenemang i närmiljön o fester o diskussioner o media <p>I samband med uppgörandet av av plan för barnets lärande diskuteras principerna för åskådningsfostran för det enskilda barnet med vårdnadshavaren. Samarbete med församlingar kan ingå i undervisningen. Om det ingår olika religiösa tillställningar i förskoleundervisningen ska vårdnadshavarnas samtycke fås för att barnet ska kunna delta. För de barn som inte deltar i dessa tillställningar ska ordnas annan undervisning.</p>

4. Jag utforskar min omgivning

4. Jag utforskar min omgivning		
<p><i>Uppdrag: Stödja utvecklingen av barnets matematiska tänkande och intresse för matematik och stärka barnens naturkännedom och förhållande till naturen och göra dem bekanta med vardagsteknik</i></p>		
<p>Allmänna mål</p>	<ul style="list-style-type: none"> • stärka grunden för barnens matematiska tänkande och för matematiskt lärande • uppmuntra barnen att upptäcka matematiken i vardagen och omgivningen • barnen ska iakttä naturen, röra sig i naturen och utforska den • barnen uppmuntras till att ställa frågor och att gemensamt söka svar på dem 	
Detaljerade mål		
<p>Matematik</p>	<p>Mål:</p> <ul style="list-style-type: none"> o att sporra barnen att utveckla sina matematiska färdigheter på ett mångsidigt sätt genom att knyta undervisningen till barnets erfarenhetsvärld och omvärld o att stärka grunden för barnens matematiska tänkande och matematiskt tänkande o att erbjuda barn som befinner sig i olika stadier av det matematiska tänkandet glädje över insikt och lärande <p>Innehåll:</p> <ul style="list-style-type: none"> o att jämföra, klassificera, sortera och rangordna o taluppfattning; 0-12, kombinera antal med räkneord och siffersymboler o talföljder o geometriska former o de fyra räknesätten; addition, subtraktion, multiplikation och division o två- och tredimensionalitet o rums- och jämförelsebegrepp; framför, uppe, varannan, under, framför, bakom, på ena eller andra sidan o att mäta o tidsbegrepp; i bland, i dag, i går, i morse, i morgon, i övermorgon o tidsföljder, dygnsrytm; natt, morgon, dag, kväll o problemlösning <p>Metoder:</p> <ul style="list-style-type: none"> o aktiverande övningar o lek o bygga, pyssla, modellera o spel o berättelser o iPad o matlagning/bakning o experiment/laboration 	
	<p>Miljöstran</p>	<p>Mål:</p> <ul style="list-style-type: none"> o att fostra barnen till miljömedvetna medborgare som prioriterar en hållbar livsstil och förstår förhållandet mellan människan och naturen o att utveckla en positiv känsla för naturen o att väcka intresse att utveckla och utforska sant främja respekt för naturen och olika naturmiljöer o att lära sig vara ute i naturen (vana och trygghet), tycka om naturen, ha roligt i naturen och lära sig om allemansrätten o att lära sig uppleva, upptäcka och iakttä naturen/närmiljön med alla sina sinnen <p>Innehåll:</p> <ul style="list-style-type: none"> o sortering o årstiderna o väderlek o natur (flora och fauna) o den byggda miljön o solsystemet o människans påverkan på naturen o naturskydd <p>Metoder:</p> <ul style="list-style-type: none"> o upptäcka naturen med alla sinnen, lekar och övningar o observationer; dra slutsatser, orsakssammanhang o använda sig av naturen och dess material o Mulleskola o studiebesök t.ex. Naturum, Rosk'n Roll o utfärder o scouting
	<p>Teknik</p>	<p>Mål:</p> <ul style="list-style-type: none"> o att ge barnet en uppfattning av att teknik är resultatet av människans kreativitet o att lära barnen ge akt på tekniska lösningar i vardagen, deras egenskaper och hur de fungerar o väcka intresse för hur teknik fungerar och dess användningsmöjligheter <p>Innehåll:</p> <ul style="list-style-type: none"> o att hitta lösningar på vardagliga problem och testa dem o skapa, konstruera, bygga och experimentera med olika material o användandet av iPad; fotografering, film o programmering, robotik o problemlösning och beskrivning av lösningarna <p>Metoder:</p> <ul style="list-style-type: none"> o science o studiebesök o besök av sakkunniga

5. Jag växer och utvecklas

5. Jag växer och utvecklas	
Uppdrag: Lägga grunden för en livsstil som vämnar om hälsa, välbefinnande och motionsamt att utveckla barnens hälso- och säkerhetskompetens	
Allmänna mål	<ul style="list-style-type: none"> • ge barnen mångsidiga erfarenheter av motion • barnen förstår sambandet mellan motion, välbefinnande och hälsa • utveckla barnens perceptionsmotoriska färdigheter
Detaljerade mål	
Motion	Mål: <ul style="list-style-type: none"> o inspirera alla barn till att motionera och känna glädje över det o ge barnen möjligheter att utveckla sina motoriska och sociala färdigheter o öva upp barnets kropps- och rumsuppfattning samt barnets sinnen
	Innehåll: <ul style="list-style-type: none"> o fin- och grovmotorik o balans- och rörelseförmåga; hoppa, springa, klättra, gå, krypa, åla, kasta, balansera, hänga, rulla o hanterandet av olika redskap; t.ex. boll, ärtpåse, hularingar, källor o skidning o skrinning o lära sig regler och instruktioner, att samarbeta och ta hänsyn
	Metoder: <ul style="list-style-type: none"> o ledda rörelsestunder inom- och utomhus o skogsutflykter o lek o fria rörelsestunder
Kost/Konsumtion	Mål: <ul style="list-style-type: none"> o utveckla barnens kunskap om mat o lära barnen ett gott bordsskick o bekanta barnet med den finländska matkulturen och de finländska sederna o bekanta barnet med någon främmande matkultur
	Innehåll: <ul style="list-style-type: none"> o måltidssituationen utnyttjas som en hälsofrämjande lärmiljö o fundera över betydelsen av måttlig konsumtion
	Metoder: <ul style="list-style-type: none"> o undersöka reklam som riktar till barnen o trivsamma måltidssituationer o bekanta sig med en främmande matkultur genom att utnyttja hemmens sakkunskap
Välbefinnande och Hälsa	Mål: <ul style="list-style-type: none"> o lära barnet betydelsen av att röra på sig, vila och att ha goda människorelationer för välbefinnandet och hälsan o lära barnet grundläggande färdigheter i anslutning till hygien
	Innehåll: <ul style="list-style-type: none"> o hälsa och sjukdom; orsaker till dem samt människans möjlighet att påverka sitt välbefinnande o goda människorelationer; vänskap, ta hänsyn till andra, känna igen och behärska känslor o sömn och motion; hur inverkar dessa på välbefinnandet o hygien
	Metoder: <ul style="list-style-type: none"> o diskussioner o berättelser, sagor o film o besök av hälsovårdspersonal o göra studiebesök o agerandet av rollmodeller i vardagen
Trygghet	Mål: <ul style="list-style-type: none"> o stödja barnets känsla av trygghet och säkerhet o lära barnet att be om och söka hjälp vid behov o lära barnet att handla tryggt i de vanligaste vardagssituationerna
	Innehåll: <ul style="list-style-type: none"> o ge barnet information om sin rätt till ett tryggt liv, respektfullt bemötande och integritet o uppmantra barnet att be om hjälp av en vuxen i problemsituationer o träna reglerna för att röra sig tryggt i trafiken o träna reglerna för hur man vistas tryggt i informations- och kommunikationstekniska miljöer
	Metoder: <ul style="list-style-type: none"> o tillsammans ge akt på och fundera över de vanligaste fysiska och psykiska risksituationerna i vardagen och lärmiljöerna o betrakta lärmiljöerna medvetet och tillsammans fundera på vilka risksituationer kan uppstå o sociala berättelser, berättelser, sagor, film o studiebesök o besök av sakkunniga

4.6 Specifika frågor angående språk och kultur

Förskoleundervisningen ska vara jämlik för alla vilket innebär att alla barn och deras familjer har lika värde och samma rättigheter och skyldigheter. Alla ska bemötas med respekt och barnens varierande språkliga och kulturella bakgrund ska beaktas i förskoleundervisningen. Förskoleundervisningens mål är att stöda utvecklingen av varje barns språkliga och kulturella identiteter och att lära barnen respektera olika språk och kulturer. Förskolepersonalen ska känna till de kulturer, traditioner religioner och åskådningar som finns representerade i barngruppen och ta dessa tillvara i undervisningen. Förskolepersonalen ger akt på olika språk som talas i barngruppen/daghemmet i undervisningen vilket leder till att barnen blir medvetna om att det finns olika språk i omvärlden.

Språkutvecklingen, identiteten och självkänslan hos barn med annat modersmål än svenska och finska och flerspråkliga barn ska stödas.

4.6.1 Barn med annat modersmål och flerspråkiga barn

Målet för förskoleundervisningen för barn med annat modersmål eller flerspråkiga barn är att;

- stöda barnets språkutveckling
- stöda barnets utveckling av sin identitet och självkänsla

Undervisning i svenska eller finska som andra språk (S2-undervisning) är en del av dagvårdspersonalens vård- och fostringsuppgifter. S2-undervisning är målinriktad, verksamhetsinriktad och fortlöpande. S2-undervisning förverkligas bl.a. förskolegruppernas samlingar, i smågruppsverksamhet, genom individuell handledning, stödgrupper och aktivt deltagande.

S2-undervisningens mål är att barnet är en likvärdig medlem av gruppen och får jämlika möjligheter till inläring.

I Raseborgs stad arbetar en konsulterande S2-barnträdgårdslärare som både handleder och konsulterar personalen kring ärenden angående S2-undervisningen samt deltar i undervisningen av barnet.

4.6.2 Språkbud i de inhemska språken

I Raseborgs stad ordnas språkbud på finska och svenska i Ekenäs och Karis. Språkbudet inleds då barnet är vid 3-4 års ålder och pågår tills barnet börjar i förskolan. Förskolespråket ska vara det samma som skolspråket.

4.7 Utvärdering

Utvärderingen utgör en viktig del av förskoleundervisningen. Utvärderingen har två syften:

1. Resultaten används som hjälp vid utvecklandet och planeringen av undervisningen
2. Resultaten används för att stöda varje barns välbefinnande, växande och lärande.

Utvärderingen sker på olika nivåer; nationellt, inom staden samt inom förskoleenheten. Uppföljning och utvärdering av den enhetsvis läsårsplanen hör också till utvärderingen.

Utvärderingen består av observation, dokumentation, evaluerings slutsats och respons. Förskoleundervisningen ska utvärderas av förskolans personal, barnet och barnets vårdnadshavare. Under vårterminen utvärderas hela den småbarnspedagogiska- och förskoleverksamheten genom en för alla vårdnadshavare gemensam enkät.

UTVÄRDERING		
	Innehåll	Verktyg
1. Observation	Barnets utveckling och lärande följs upp genom kontinuerlig uppföljning av hur barnets arbete, beteende och lärande framskrider inom olika kunskaps- och färdighetsområden	- observationsblankett
2. Dokumentation	Diskussioner med barnet. Framställande av barnets alster så att barnets utveckling och lärande synliggörs	- barnens alster och egna erfarenheter - fotografier, film, ljudinspelning - personalens anteckningar - plan för barnets lärande
3. Evaluerings slutsats	Tolkning av observation och dokumentation relaterat till målet och barnets lärande	baserar sig på barnens alster, dokumentation och observation
4. Respons	Till barnet: Daglig uppmuntrande respons om barnets styrkor och om de områden barnet behöver utveckla. Den tillgängliga dokumentationen används så att barnen själva kan observera sina framsteg Till Vårdnadshavare: regelbunden respons om sitt barns arbete, beteende och lärande	- dagliga samtal - uppmärksammande av dokumentation

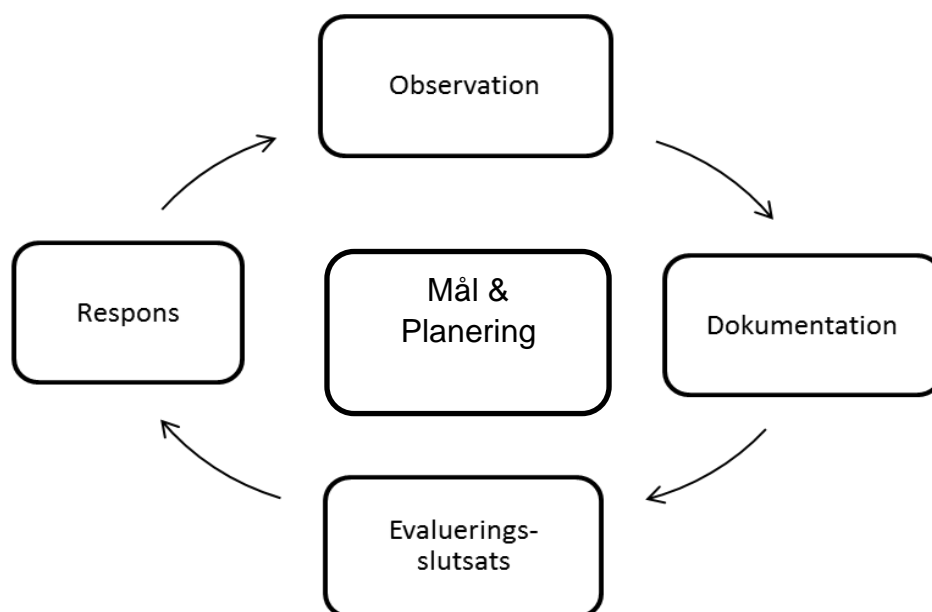
4.7.1 Dokumentation

Dokumentationen kan ses som ett pedagogiskt verktyg och användas som hjälpmedel för utvärdering och planering av verksamheten samtidigt som barnets lärande synliggörs. Dokumentationen är ett medel, men utan kommunikation, dialog och reflektion kring dokumentationen sker ingen utveckling och förändring. Vad och hur dokumentationen presenteras blir avgörande för vad den förmedlar. Dokumentationen blir aldrig objektiv eftersom den färgas av vad och hur den vuxna valt att presentera dokumentationen. Att dokumentera innebär att göra verksamheten synlig för barn, pedagoger, vårdnadshavare, ledningsansvariga och politiker.

Dokumentationen ska vara systematisk och mångsidig.

4.7.2 Personalens, vårdnadshavarnas och barnens utvärdering

Utvärdering är en fortgående process som påverkar verksamhetens mål och planering. För att kunna planera och utvärdera verksamheten behövs regelbunden utvärdering. Med utvärdering menas dels utvärdering av barnets individuella utveckling samt utvärdering av förskolans verksamhet och av personalens eget arbete.



Vårdnadshavarnas utvärdering av verksamheten sker i det dagliga samarbetet med föräldrarna, på föräldramöten och samtal. Årligen utvärderas verksamheten via en för hela dagvården gemensam elektronisk utvärdering.

Personalen självvärderar sin egen insats som en del av arbetet i vardagen regelbundet och systematiskt. Hela personalen ansvarar för utvecklandet av arbetsgemenskapen med fokus

på den verksamhet som barnen berörs av och personalen kan påverka. I självvärderingen ingår åtminstone samarbete med vårdnadshavare, verksamhetskulturen, lärmiljöerna samt främjandet av mångsidig kompetens. I slutet av verksamhetsåret utvärderas läsårsplanen. Utvärderingen görs på en blankett gemensam för hela förskoleundervisningen och lämnas in till dagvårdschefen.

4.7.3 Intyg över deltagandet i förskoleundervisning

I slutet av förskoleåret får barnet ett intyg över att det deltagit i förskoleundervisning. Det finns en gemensam modell för alla förskolor i Raseborgs stad. I intyget framkommer barnets namn, personbeteckning, utbildningsanordnare, daghemmets namn och datum samt en gemensam beskrivning av förskoleundervisningens innehåll.

5. STÖD FÖR BARNETS VÄXANDE OCH LÄRANDE

Lagen om grundläggande utbildning ger barnet rätt att i första hand gå i sin egen närförskola och i en sådan förskolegrupp, som hen enligt ålder hör hemma i. Det stöd som barnet behöver för att lära sig och utvecklas ska så långt det är möjligt ordnas i den egna närförskolan.

Principerna som styr ordnandet av stöd är att

- hela organisationen strävar till förebyggande verksamhet
- behov av stöd upptäcks tidigt
- samarbetet mellan hem och förskola ses som en central resurs
- stödet inom förskoleundervisningen utvecklas i ett yrkes-övergripande och sektoröverskridande samarbete
- övergångsskedena beaktas då stödformerna planeras
- förskolegrupperna är ändamålsenliga

Målet är, att varje barn vid rätt tidpunkt ska få det slag och den omfattning av stöd som hen behöver. Daghemsföreståndaren ansvarar för att stödet förverkligas.

Stödet ska planeras i enlighet med att det kan ges systematiskt, på lång sikt och utgående från kontinuitet i stödåtgärderna. Verksamheten förutsätter ett tätt yrkesövergripande samarbete. Koordineringen av verksamheten sker i en sektoröverskridande arbetsgrupp, Raseborgs elevvårdsteam, vars uppgift är att utveckla och koordinera stadens elevvård och dit hörande nätverk samt följa med dagvårds- och skolbarnens hälsa och välmående.

5.1 Strategier för förebyggande arbete och tidiga insatser

Att stödja växande och lärande innebär att ordna verksamheten så att den beaktar förutsättningar, behov och förmågor både hos enskilda barn och hos hela förskolegruppen. Varje barn ska ha möjlighet att utifrån sina egna förutsättningar få uppleva framgång i lärandet och som en medlem i gruppen. Mångsidig respons och information om lärandet används metodiskt till att uppmuntra och handleda barnen. Utgångspunkten är synen på lärande som en fortlöpande process där tidigare inlärd kunskap ligger till grund för ny kunskap, samt att delaktighet, uppmuntran, stöd och stimulans främjar inläringen.

5.2 Differentiering

Differentiering betyder att förskoleläraren ordnar undervisningen utgående från det enskilda barnets och gruppens behov. När man differentierar sin undervisning beaktar man barnens individuella skillnader i inlärningsstil, arbetsrytm, intressen och färdigheter, liksom individuella skillnader i utveckling, självkänsla och emotionella behov kopplade till motivationen. Genom att differentiera undervisningen ges barnet lämpliga utmaningar och erfarenheter av att lyckas samt möjligheter att utvecklas och lära sig från sina egna styrkor. På så sätt upprätthålls barnets intresse och motivation. Det är också viktigt att utnyttja de olika kunskaper och intresseområden som barnen i samma förskolegrupp har.

För att förskoleläraren ska kunna differentiera behövs en uppföljning av barnets utveckling och lärande. I fostringsgemenskapen möts barnträdgårdsläraren och föräldrarna, den övriga personalen och olika sakkunniga. Det är viktigt att möjliggöra barnets delaktighet och deras möjligheter att påverka sitt eget växande och lärande.

Differentiering av förskoleundervisningen planeras och genomförs till exempel genom att beakta;

- den pedagogiska miljön,
- undervisningens innehåll,
- flexibla grupparrangemang,
- olika sätt att lära sig,
- olika arbetsrytm,
- olika intressen och färdigheter,
- behov av material och hjälpmedel,

Förslag på differentiering i förskoleundervisningen

- lyssna på vad som intresserar barnen och gör upp din planering enligt detta
- låt planeringen finnas synlig för barnen, redogör muntligt för vad ni ska göra, stöd med bilder
- forma undervisningsstunderna och inlärningsmiljön med hänsyn till olika inlärningsstilar (auditiv, visuell, kinestetisk)
- planera undervisningen så att den genomförs i flexibla grupsammansättningar
- variera arbetssätten och den tid som används
- beakta barnens olika sätt att uttrycka sig för att visa sina kunskaper och färdigheter
- ta hänsyn till barnens olika kulturella bakgrund
- skapa möjligheter för delaktighet; ge barnen tid att tänka och reflektera, samtala och producera
- gå igenom de viktigaste nya begreppen
- ge barnet möjlighet att välja uppgifter
- använd mångsidigt undervisningsmaterial
- ge barnen möjlighet att hjälpa varandra (när man lär andra lär man också sig själv)
- ge tillsammans respons på arbetet - även metoderna för respons kan differentieras
- var noggrann med frågeteknik (ställ enkla och tydliga frågor, undvik flera frågor på en gång)

5.3 Principer för samtal som stöd vid övergångarna

De överföringssamtal som genomförs i anslutning till övergången ska genomföras i syfte att den mottagande personalen får sådan information som är nödvändig för att ordna undervisningen på bästa sätt med beaktande av kontinuiteten i barnets lärande. Stödet i överföringen förutsätter målinriktat samarbete mellan personal i förskola och skola. Enligt lagen får nödvändig information för att anordna förskoleundervisning överföras utan

vårdnadshavarens tillstånd men med tanke på samarbetet och förtroendet mellan personalen och vårdnadshavarna är det bäst att i första hand be om vårdnadshavarnas samtycke.

Om barnet flyttar till en annan kommun ges plan för barnets lärande samt andra dokument åt vårdnadshavaren som sedan ansvarar för överföringen av information till den nya förskolan/skolan.

Överföringssamtal vid barnets övergång från dagvård till förskoleverksamhet ska genomföras i enlighet med följande principer:

Diskussioner som gäller **enskilda barns** färdigheter, kunnande och behov av stöd

- planen för barnets lärande samt eventuella sakkunnigutlåtanden överförs från dagvården till förskolan efter genomgång med vårdnadshavare
- barntädgårdslärare, förskolelärare, vårdnadshavare samt vid behov personal från specialdagvården eller andra sakkunniga sammankommer vid behov.

innehåll i diskussionen

- arbetsberedskap samt koncentrationsförmåga
- sociala färdigheter och känslottringar
- motorisk och visuomotorisk gestaltning
- språkliga färdigheter
- beteende i undervisningssituationer
- behov av stöd

Överföringssamtal vid barnets övergång från förskoleverksamhet till nybörjarundervisning ska genomföras i enlighet med följande principer:

Diskussioner som gäller **enskilda barns** färdigheter, kunnande och behov av stöd

- förskolans personal fyller i blankett i samråd med vårdnadshavarna som tar ställning till den information som överförs
- förskolans lärare i överföringssamtal med mottagande skolans blivande klasslärare i åk 1 och/eller speciallärare och vid behov deltar den ambulerande specialbarntädgårdsläraren

innehåll i diskussionen

- arbets- och studieberedskap samt koncentrationsförmåga
- sociala färdigheter, känslottringar och arbetsfärdigheter
- motorisk och visuomotorisk gestaltning
- språkliga färdigheter
- matematiska färdigheter, logiskt tänkande och slutledningsförmåga
- beteende i undervisningssituationer
- behov av stöd

Lärarna informerar rektor om gruppen blivande elever för att skapa undervisningsgrupperna åk 1.

Diskussioner **mellan yrkesutbildad personal** inom elevvården som gäller **enskilda barns** behov av stöd

- information överförs från skolkurator till skolkurator, psykolog till psykolog och från rådgivningshälsovårdare till skolhälsovården

Om en **expertgrupp** är tillsatt för barnet kontaktar den ansvariga i expertgruppen barnets vårdnadshavare om det fortsatta arbetet i expertgruppen och eventuellt nya medlemmar inför barnets skolgång.

5.4 Stödnivåerna i förskoleundervisningen

Stöd för barnets växande och lärande i förskoleundervisningen anordnas genom inom ramen för allmänt, intensifierat eller särskilt stöd. Stödet genomförs i enlighet med trestegsmodellen. Rätt stödform fastställs beroende på problemens art och omfattning. För att kunna upptäcka stödbehovet ska barnets utveckling och inläring utvärderas kontinuerligt. Vid behov planeras och förverkligas stödet som ett mångprofessionellt samarbete. Man fäster avseende vid att i ett tidigt skede känna igen möjliga hinder för växande och lärande och att strävar till att upptäcka eventuella inläringssvårigheter.

Det stöd som barnet får ska vara flexibelt, långsiktigt planerat och ska ändra enligt barnets behov. För tryggheten av tillväxt och inläring är det viktigt att stödet ges i rätt tid och på rätt nivå så länge som barnet har behov av stödet. Vid förverkligandet av de olika stödformerna rör man sig endast från en nivå till en annan: från allmänt stöd till intensifierat stöd, från intensifierat stöd till särskilt stöd och vice versa.

I Handbok för trestegsstödet i förskolan i Raseborg beskrivs processerna i trestegsstödet mera ingående.

5.4.1 Allmänt stöd

Det allmänna stödet baserar sig på barnets rätt att få handledning och stöd för växande och lärande utgående från sina egna förutsättningar. Fungerande daglig struktur och rutiner skapar ramarna för verksamheten. Pedagogisk handledning, smågruppsverksamhet och differentiering är centrala stödåtgärder inom det allmänna stödet. Stödet riktas åt alla barn inom förskoleundervisningen. En positiv atmosfär där både barnen och personalen visar varandra hänsyn är viktig för lärandet.

Som stöd för planerandet och genomförandet av förskoleundervisningen görs på hösten upp en individuell plan för barnets lärande för varje barn. Förskolläraren ansvarar för uppgörandet av planen. Planen baserar sig på föräldrarnas tankar om sitt barn samt på barnets individuella plan för småbarnsfostran (VASU).

Utgångsläget är barnets starka sidor. Planen tar fasta på iakttagandet av barnets färdigheter och uppställandet av mål för barnets lärande. I planen definieras stödfunktionerna för barnets fysiska, psykiska och sociala växande och utveckling samt inläring på olika områden. Ur planen framgår de områden där barnet kan behöva extra stöd under förskoleåret. Planen revideras vid behov under verksamhetårets gång och utvärderas på våren. Barnets delaktighet ska beaktas då egna mål ställs upp och utveckling uppföljs. Som ett arbetsredskap för förskolläraren finns en observationsblankett som ifylls höst och vår.

5.4.2 Stöd för barn med annat modersmål än svenska eller finska

Barn med främmande kulturell bakgrund erbjuds stöd inom ramen för de tre stödformerna. Svaga kunskaper i svenska utgör inte i sig tillräcklig grund för beslut om särskilt stöd, utan barnet erbjuds vid behov särskild undervisning i skolspråket. För barnet görs vid behov en plan för lärandet upp inom allmänt stöd. Barnets framsteg och eventuella behov av intensifierat och särskilt stöd följs upp regelbundet. För barn med annat modersmål än skolspråket kan undervisning ges i svenska eller finska som andra språk samt undervisning i barnets eget modersmål (annat än svenska eller finska).

5.4.3 Intensifierat stöd

Då allmänt stöd är prövat och visat sig att inte stöda barnet tillräckligt för att tillgodogöra barnets växande och lärande, eller då barnet behöver regelbundet stöd eller flera former av stöd samtidigt ska barnet ges intensifierat stöd. Det intensifierade stödet är ett planerat, regelbundet och mera långsiktigt stöd än det allmänna stödet. Det intensifierade stödet planeras alltid individuellt för det enskilda barnet och innefattar specialpedagogiska metoder.

Avsikten med det intensifierade stödet är att förebygga att barnets behov av stöd växer eller blir mångfasetterande. Kvaliteten och kvantiteten av stödet ska ordnas så att det motsvarar barnets utvecklingsnivå och individuella behov.

Det intensifierade stödet planeras, genomförs och följs upp i samarbete med barnet, vårdnadshavare, förskolans personal, ambulerande specialbarntädgårdslärare och vid behov även i samarbete med andra sakkunniga.

5.4.3.1 Pedagogisk bedömning inför intensifierat stöd

Före det intensifierade stödet kan inledas ska en pedagogisk bedömning göras. Barntädgårdsläraren ansvarar för uppgörandet av den pedagogiska bedömningen. Bedömningen görs i samarbete med förskolans personal, barnet, barnets vårdnadshavare och enligt behov andra sakkunniga. I arbetet med den pedagogiska bedömningen för ett enskilt barn får endast de som deltar i barnets undervisning och yrkesutbildade personer inom elevvården, till vars uppgifter behandlingen av barnets ärenden omedelbart hör delta. Med skriftligt samtycke av barnets vårdnadshavare får också andra delta som behövs för behandlingen av barnets ärenden. Den pedagogiska bedömningen uppgörs på en för förskolorna gemensam blankett.

Inledandet, ordnandet och utvärderingen av det intensifierade stödet, samt vid behov barnets övergång till det allmänna stödet, behandlas av barntädgårdslärare, ambulera specialbarntädgårdslärare och daghemsföreståndare utgående från den pedagogiska bedömningen. Vid behandlingen tas ställning till vilket stöd och vilka resurser som riktas till barnet.

5.4.3.2 Plan för lärande inom det intensifierade stödet

Det intensifierade stödet arrangeras i enlighet med plan för barnets lärande som uppgörs av den barntädgårdslärare som gjort den pedagogiska bedömningen. Den ambulera specialbarntädgårdsläraren deltar och vid behov den övriga personalen i förskolegruppen och/eller andra sakkunniga. Vårdnadshavarens och barnets delaktighet i uppgörandet och uppföljningen av plan för barnets lärande inom intensifierat stöd är mycket viktigt.

Barntädgårdsläraren ansvarar för att de stödåtgärder som beskrivits i planen följs och att planen, i enlighet med överenskommelser vid uppgörandet, uppdateras vid uppföljningsmöten. På uppföljningsmöten utvärderas planen och eventuella nya mål för barnets utveckling ställs upp.

Blanketten med den pedagogiska bedömningen kan användas flera gånger vid diskussioner för uppföljning och utvärdering av det genomförda stödet och barnets inlärningssituation.

5.4.4 Särskilt stöd

Särskilt stöd ges då målen för tillväxt, utveckling och lärande inte nås trots andra former av stöd. Det särskilda stödet i förskoleundervisningen arrangeras huvudsakligen för barn med förlängd läroplikt och handikapp. Syftet med det särskilda stödet är att ge barnet ett övergripande och systematiskt stöd så att hon/han har likvärdiga möjligheter till växande och lärande enligt egna förutsättningar tillsammans med sina jämnåriga.

Beslut om särskilt stöd är ett förvaltningsbeslut som fattas av dagvårdschefen. I beslutet bestäms om frågor som är betydelsefulla för anordnandet av barnets förskoleundervisning. Beslutet baserar sig på en skriftlig pedagogisk utredning samt på hörandet av barnet och barnets vårdnadshavare.

5.4. Pedagogisk utredning

En pedagogisk utredning genomförs för att utvärdera det intensifierade stödet och bedöma behovet av särskilt stöd. En pedagogisk utredning görs vid följande tillfällen:

- stödåtgärderna inom det intensifierade stödet inte är tillräckligt
- utvärdering av det särskilda stödet visar att barnet kan klara sig med stödåtgärder inom det intensifierade stödet och man bedömer att en återgång till intensifierat stöd är motiverad,
- orsaken till barnets behov av stöd förändrats eller om andra eller utökande stödåtgärder inom det särskilda stödet behövs
- om det är nödvändigt att göra förändringar i de stödåtgärder som barnet får,

Barntädgårdsläraren ansvarar för att den pedagogiska utredningen görs. Den pedagogiska utredningen görs på en för alla förskolor gemensam blankett.

För de barn som, som omfattas av särskilt stöd i förskolan, görs en pedagogisk utredning inför skolstarten. En pedagogisk utredning görs också inför skolstarten för de barn som i förskolan fått intensifierat stöd och som personalen anser att eventuellt är i behov av särskilt stöd i åk 1. Vid den pedagogiska utredningen används den tidigare pedagogiska utredningen och övriga eventuella dokument. Blanketten med den pedagogiska utredningen kan användas flera gånger vid diskussioner för uppföljning och utvärdering av det genomförda stödet och barnets inlärningssituation. Blanketten följer barnet fram till åk 9 i samband med barnets andra eventuella planer och utredningar.

5.6.2 Individuell plan för barnets lärande (IP)

Den barntädgårdsläraren som ansvarar för undervisningen av barnet ska göra upp en individuell plan (IP) för barnets lärande i samarbete med barnet och vårdnadshavaren och vid behov i samråd med andra sakkunniga. Den individuella planen görs på en för alla förskolor gemensam blankett. Det särskilda stödet genomförs i enlighet med innehållet i IP. Så snart betydande förändringar görs i det särskilda stödet för barnet ska en ny pedagogisk utredning göras samt ett nytt förvaltningsbeslut om det särskilda stödet fattas.

I den individuella planen definieras målen för barnets växande och lärande samt de pedagogiska metoder och stödåtgärder som barnet behöver utgående från den pedagogiska utredningen. En plan för lärande uppgörs inte för de barn som har individuell plan. I en individuella planen definieras också principer för uppföljning och utvärdering av barnets framsteg. IP:n granskas så att den motsvarar barnets behov, dock minst två gånger under förskoleåret, och innehållet ska justeras alltid då barnets behov av stöd eller mål förändrats. Den individuella planen omfattar också barnets habilitering inom dagvården. Om barnet deltar i dagvård på sommaren före skolstarten ska stödåtgärderna planeras så att de täcker även denna tid.

5.7 Förlängd läroplikt

Om ett handikapp eller en sjukdom hos ett barn innebär att de mål som uppställts för den grundläggande utbildningen inte kan nås under nio år blir barnet läropliktigt ett år tidigare än vad som bestäms i lagen om den grundläggande utbildningen. Beslut om förlängd läroplikt fattas i regel innan läroplikten uppkommer.

Den förlängda läroplikten ska utnyttjas före det att barnet påbörjar skolgången. Undervisningen för barn som omfattas av förlängd läroplikt kan ordnas på följande alternativa sätt:

- barnet börjar i frivillig förskoleundervisning det år då barnet fyller 5 år, fortsätter ett år till i förskolan med läroplikt och inleder därefter åk 1
- barnet inleder den läropliktsenliga förskoleundervisningen det år då barnet fyller 6 år och inleder året därefter åk 1
- barnet inleder den läropliktsenliga förskoleundervisningen det år då barnet fyller 6 år och deltar i förskolan i två år och inleder åk 1 ett år senare, då barnet fyller 8 år. Ett separat förvaltningsbeslut om att inleda skolgången ett år senare ska då fattas.

Vårdnadshavaren ska tillräckligt tidigt få information om de olika alternativen vid förlängd läroplikt och om konsekvenserna av olika val.

Det är särskilt viktigt att uppmärksamma samarbetet och informationsgången mellan förskola och skola då det gäller barn med förlängd läroplikt. Undervisningschefen fattar beslutet om förlängd läroplikt. Med vårdnadshavarens samtycke skickas en kopia på beslutet även till rektor i barnets blivande närskola. Vid övergången till den grundläggande utbildningens årskurs 1 ska riktlinjerna för samarbete vid övergången iakttas.

5.7.1 Stöd för barn som omfattas av förlängd läroplikt

Specialundervisning

Då ett beslut om förlängd läroplikt fattas för ett barn ska också ett beslut om särskilt stöd fattas. Under det år barnet genomför sitt första år som läropliktigt i förskola är barnet berättigat till specialundervisning. Beroende av barnets behov och förutsättningar för inlärning ger specialbarträdgårdsläraren eller den mottagande skolans speciallärare specialundervisning. En individuell plan för hur förskoleundervisningen ordnas ska göras upp för barnet. I planen beskrivs hur specialundervisningen ordnas under barnets läropliktsår i förskola.

Då barnet inleder skolgången ska en individuell plan för hur undervisningen ordnas göras upp med beskrivning av den specialundervisning som barnet får. Specialundervisningen kan ordnas för barnet antingen på deltid om eleven får undervisning i allmän undervisningsgrupp, eller på heltid i smågrupp. I beslutet om särskilt stöd bestäms om de lärokurser som eleven eventuellt studerar enligt individualiserad lärokurs. Målen för dessa lärokurser beskrivs i den individuella planen. Uppgörandet av planen genomförs i samråd med vårdnadshavaren så som det beskrivs i denna läroplan.

Tolknings- och biträdestjänster

Handikappade barn och andra barn i behov av stöd har rätt att avgiftsfritt få sådana lagenliga tolknings- och biträdestjänster som är en förutsättning för att de ska kunna delta i förskoleundervisningen. Syftet med tolknings- eller biträdestjänsterna är att trygga barnet grundförutsättningar hen behöver för att kunna lära sig och gå i förskola och en så hinderfri inlärningsmiljö som möjligt.

Barnet kan få tillfälligt eller mer långvarigt stöd för lärandet med hjälp av en gruppassistenta. Gruppassistenten kan arbeta med en eller flera barn som behöver stöd.

Barnträdgårdslärares uppgift är att planera, undervisa och utvärdera barnets och hela gruppens lärande och arbete. Gruppassistenten ska stödja och hjälpa barnet att utföra uppgifter i anslutning till lärande och samt rehabilitering som stödjer undervisningen enligt barnträdgårdslärares eller terapeuternas anvisningar och vid behov delta i planeringen av stödet. Gruppassistenten handleder också barnet i anslutning till förskoletransporter, vid måltider, deltar i utevistelsen och annan verksamhet. Syftet med gruppassistenttjänsterna är att barnet småningom lär sig bli självständig, främja barnets initiativförmåga samt öka barnets självförtroende.

Ett barn kan behöva tolkning, till exempel på grund av en hörselskada eller specifika språkliga svårigheter. Barnet kan också behöva kommunikationsmetoder som stödjer eller ersätter tal, till exempel olika symbolsystem, på grund av brister i kommunikationsfärdigheterna. Barnets möjlighet till och stöd för språklig interaktion under alla förskoledagar främjar den sociala integrationen och barnets delaktighet i förskolan. Målet är att såväl de andra barnen som de vuxna som arbetar och kommer i kontakt med barnet i huvuddrag ska känna till barnets sätt att kommunicera.

De som arbetar med barnet ska vid behov dra nytta av olika sakkunniga. Dessutom ska övriga stödåtgärder planeras, såsom barnets placering i inlärningssituationen, individuellt material och hjälpmedel som barnet eventuellt behöver. Den personal som bistår i tolkningen kan stödja en eller flera barn samtidigt i undervisningssituationen.

Ett barns behov av sådana tjänster samt tjänsternas omfattning och art bedöms i samarbete mellan barnets barnträdgårdslärare och elevvårdspersonalen, med utnyttjande av information av vårdnadshavaren och utlåtanden från eventuella utomstående sakkunniga. Det individuella stödet kan ges på deltid eller på heltid.

6. ELEVVÅRD

Med elevvård avses främjande och upprätthållande av barnets goda lärande, goda fysiska och psykiska hälsa och sociala välbefinnande samt verksamhet som ökar förutsättningarna för dessa. Målet är att skapa en sund, trygg och säker inlärnings- och uppväxtmiljö, att värna om den mentala hälsan samt förebygga utslagning och främja välbefinnandet i skolgemenskapen.

Elevvården omfattar elevvård i enlighet med läroplan samt sådana elevhälsotjänster som i Hälso- och sjukvårdslagen (1326/2010) samt Statsrådets förordning om rådgivningsverksamhet, skol- och studerandehälsovård samt förebyggande mun- och tandvård för barn och unga (338/2011) avses med skolhälsovård och i barnskyddslagen (417/2007) avses med stöd för skolgången.

I denna läroplan används termen elevvård för den gemensamma elevvården samt lagens begrepp elevhälsa för individuellt riktade tjänster.

I handbok för elevvården för förskolan i Raseborg beskrivs processerna mera ingående.

6.1 Gemensam elevvård

Med elevvård avses främjande och upprätthållande av barnets goda lärande, goda fysiska och psykiska hälsa och sociala välbefinnande samt verksamhet som ökar förutsättningarna för dessa. Målet är att skapa en sund, trygg och säker inlärnings- och uppväxtmiljö, att värna om den mentala hälsan samt förebygga utslagning och främja välbefinnandet i förskolan.

Alla som arbetar med barnen i förskolan samt de myndigheter och anställda som ansvarar för elevhälsotjänsterna ska i sina uppgifter främja barnens välbefinnande och välbefinnandet inom förskolan samt samarbetet mellan hemmen och förskolan. Förskolans personal bär det primära ansvaret för välbefinnandet inom förskolan.

Grunden för en inlärningsmiljö som stödjer välbefinnandet och stärker förskolegemenskapen läggs i relationerna mellan barnen och de vuxna. Samtliga som arbetar i förskolan oavsett primär uppgift har ett elevvårdsansvar och är i första hand själva skyldiga att uppmärksamma behovet av gemensam elevvård respektive tjänster för individuell elevhälsa hos barnen

Elevvården

- hör till alla som arbetar i förskolan samt till de myndigheter som ansvarar för elevhälsotjänster,
- genomförs i samarbete med barnet och vårdnadshavaren,
- innebär både kollektivt och individuellt stöd,
- ska ordnas genom yrkesövergripande samarbete mellan bildningsväsendet och stadens social- och hälsovårdsväsende

Elevvårdens uppgift är att;

- som en del av verksamhetskulturen i förskolan utveckla en inlärningsmiljö som stödjer välbefinnandet och stärker gemenskapen i förskolan,
- främja en positiv interaktion och en atmosfär av inbördes omsorg,
- vid behov ingripa i problemsituationer
- utveckla, följa upp och utvärdera välbefinnandet i hela förskolskolgemenskapen,
- följa upp varje barns helhetsmässiga välbefinnande och att vid behov i samarbete med vårdnadshavaren stödja barnet och ingripa i eventuella förändringar i välbefinnandet,
- sörja för att behov i anslutning till barnets individuella växande, utveckling och hälsa beaktas i förskolans vardag.

6.2 Individuell elevhälsa

Med individuellt inriktad elevhälsa avses att ett enskilt barn tillhandahålls

- 1) rådgivningstjänster,
- 2) psykolog- och kuratorstjänster,
- 3) sektorövergripande individuellt inriktade insatser från elevhälsan; genomförs inom ramen för en expertgrupp.

Ärenden som gäller utredning av stödbehovet och hur elevhälsotjänster ska ordnas för ett enskilt barn eller en viss grupp av barn behandlas av en sektorövergripande expertgrupp som tillsätts från fall till fall. Experter får utnämnas till medlemmar i gruppen bara med samtycke av barnet eller, om hen inte har förutsättningar att bedöma betydelsen av sitt samtycke, med samtycke av vårdnadshavaren.

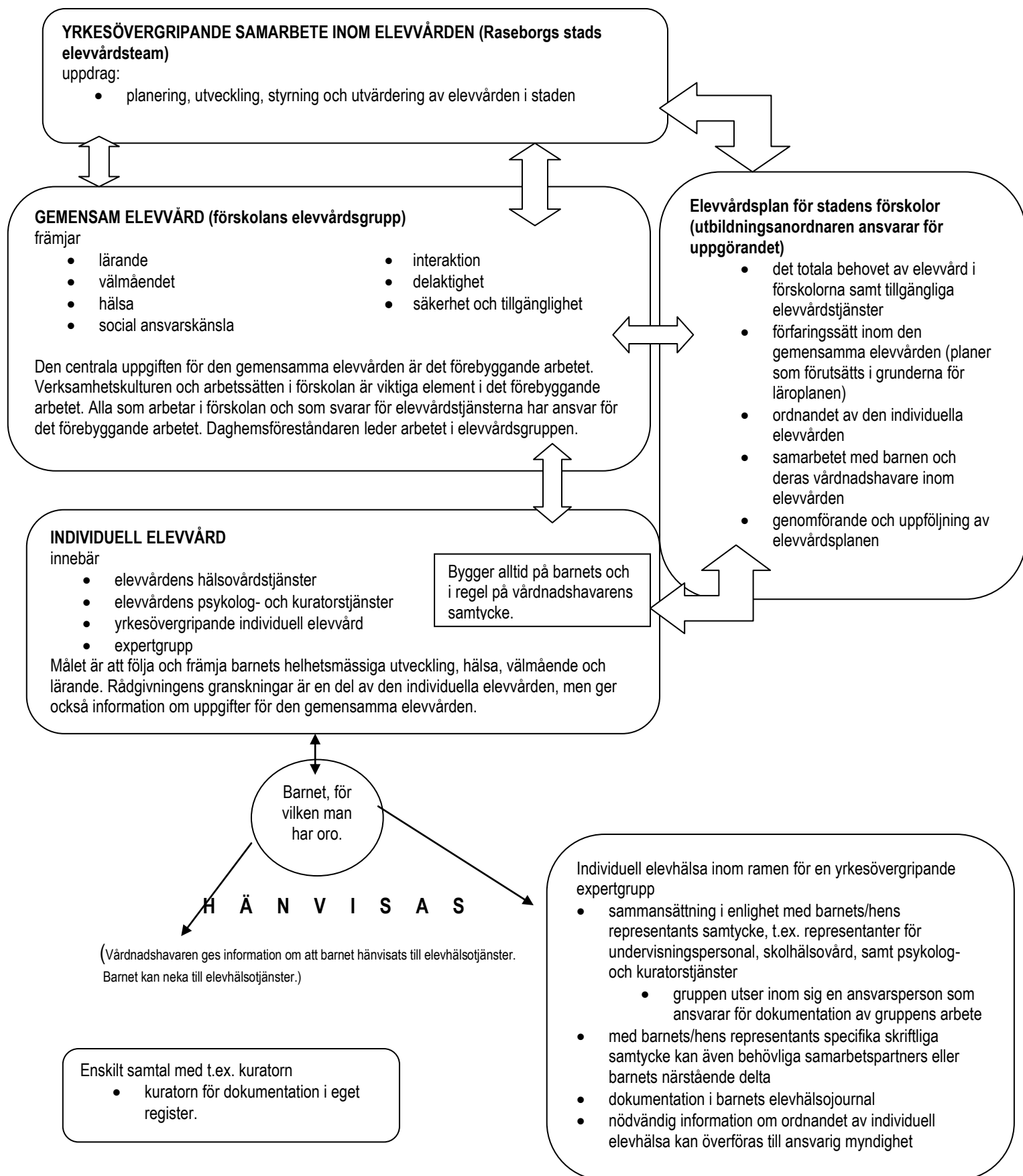
6.3 Organisering av elevvården

6.3.1 Elevhälsogrupper

Det elevvårdande arbetet genomförs inom tre slag av elevhälsogrupper:

1. Raseborgs stads elevvårdsteam utgör den styrgrupp som ansvarar för den allmänna planeringen, utvecklingen, styrningen och utvärderingen av elev- och studerandevården.
2. I varje förskola ansvarar förskolans elevvårdsgrupp för planeringen, utvecklingen, genomförandet och utvärderingen av elevvården i förskolan.
3. Vid behov behandlas individuella elevhälsotjänster inom expertgrupper som tillsätts för enskilda barn.

ORGANISERING AV ELEVVÅRDEN I RASEBORG



6.4 Styrgrupp för elevvården

Raseborgs stads elevvårdsteam är den styrgrupp som handhar det övergripande ansvaret för planering, utveckling, styrning och utvärdering av arbetet med elev- och studerandevården och hälsan i stadens skolor. Arbetet i elevvårdsteamet leds av bildningsdirektören. Till sin sammansättning består elevvårdsteamet av

- bildningsdirektören
- undervisningscheferna
- ledande skolkuratorn
- dagvårdschefen
- grundtrygghetsdirektören
- enhetschefen för förebyggande hälsovård
- enhetschefen för social service
- representant för barn- och ungdomsteamet vid mentalvårdsenheten
- ungdomssekreteraren
- koordinatören för morgon- och eftermiddagsverksamhet

Raseborgs elevvårdsteam deltar inte i elevvårdsarbetet i enskilda skolor eller i arbetet med enskilda elever. Elevvårdsteamet följer upp hälsa och välbefinnande hos stadens elever och studerande inom ramen för regelbunden utvärdering av utbildningen samt av undersökningen Skolhälsa som genomförs av Institutet för hälsa och välfärd.

6.5 Elevvårdsgrupp i förskolan

Varje förskola har tillgång till en elevvårdsgrupp,

- som sammankallas och leds av utsedd daghemsföreståndare
- som leder och ansvarar för det gemensamma elevvårdsarbetet i förskolan,
- som stödjer förskoleverksamheten och barnets fysiska, psykiska och sociala växande och utveckling i vardagen genom förebyggande elevvårdsarbete
- vars medlemmar kan vara skolkurator, skolhälsovårdare, representant för förskolans personal, specialbarntädgårdslärare, psykolog, socialarbetare men den fasta sammansättningen kan i övrigt variera utgående från förskolans storlek och förutsättningar. Gruppens sammansättning bestäms årligen i förskolans läsårsplan.

Grunden för en inlärningsmiljö som stödjer välbefinnandet och stärker förskolgemenskapen läggs i relationerna mellan barnen och de vuxna. Samtliga som arbetar i förskolan, oavsett primär uppgift, har ett elevvårdsansvar och är i första hand själva skyldiga att uppmärksamma behovet av gemensam elevvård respektive tjänster för individuell elevhälsa hos barn och föra ärendet vidare till förskolans elevvårdsgrupp eller till behörig personal.

Respektive daghemsföreståndare ansvarar för att personalen, barnen, vårdnadshavarna och samarbetsparterna informeras om organiseringen och beskrivningen av

elevvårdsarbetet i den lokala läroplanen och tillämpning i förskolan. Vårdnadshavarna ska särskilt informeras om hur ett elevhälsoärende, som gäller det enskilda barnet, inleds och bereds.

Daghemsföreståndaren ansvarar för att en förskolspecifik elevvårdsplan uppgörs och utvärderas. Planen uppgörs i läsårsplanen och granskas årligen. Strukturer och principer för elevvårdsarbetet presenteras årligen för vårdnadshavarna på höstens föräldramöten gemensamma för hela förskolan.

6.6 Samarbete och information

Kontakten mellan hem och förskola sköts i huvudsak i de dagliga mötena mellan förskolans personal och vårdnadshavarna, inom ramen för föräldramöten, årliga utvärderingssamtal, samt nättjänsten Wilma. Vårdnadshavarna kontaktas alltid när personal upplever oro för ett barns hälsa eller välmående och i samband med att ett barn hänvisas till elevhälsotjänster.

Strukturer och principer för elevvårdsarbetet presenteras årligen för vårdnadshavarna på höstens föräldramöten gemensamma för hela förskolan. På stadens hemsidor finns information om elevvårdens organisation och struktur samt kontaktuppgifter till den yrkesutbildade personalen inom elevhälsan.

6.7 Yrkesövergripande samarbete

All personal som arbetar i förskoleundervisningen samt de som ansvarar för elevvårdstjänsterna har ett ansvar inom elevvården. Förskolans personal bär det primära ansvaret. Elevvården ordnas genom yrkesövergripande samarbete med undervisningsväsendet och social- och hälsovårdsväsendet så att elevvården bildar en fungerande och sammanhängande helhet. Till elevvårdstjänsterna hör psykolog- och kuratorstjänster samt rådgivningstjänster. Dessa experters uppgifter berör både individen, gemenskapen och samarbetet. Vid behov ska man också samarbeta med andra aktörer.

6.7.1 Kurators uppgifter inom elevhälsan

Skolkuratoren är förskolans sakkunniga i socialarbete. Det centrala målet för skolkuratorsarbetet är att stödja elevens helhetsmässiga välmående, växandet och lärande samt att främja elevens sociala och psykiska färdigheter. Vidare är målet i arbetet att stödja välmåendet i hela förskolesamfundet samt samarbetet mellan hemmen och närstående. Arbetet genomförs på individuell nivå och samfunds nivå. Vanligen arbetar kuratorn med problem i anslutning till uppförande, sociala relationer, familjeangelägenheter och känslolivet, samt lärande och undervisningsarrangemang. Barnet kan själv söka sig till kurators tjänster, eller av vårdnadshavarna, förskolepersonalen eller av annan part (t.ex. barnskyddet) hänvisas till kuratorstjänster.

Kuratorstjänsterna är ämnade för elever inom förskoleundervisningen och grundläggande utbildningen samt för andra stadiets ja gymnasie studeranden. I förskolan ligger

tyngdpunkten i kuratorns arbete vid arbetet med de förskolevisa elevvårdsgrupperna, konsultationer och arbete med övergångsstadierna.

Skolkuratorns uppgifter består av:

- individuellt klientarbete
- arbete för förskolesamfundet
- elev- och studerandevård i enlighet med läroplan
- nätverksarbete och samarbete med olika myndigheter och andra aktörer
- planerings- och utvecklingsarbete
- konsultationer

6.7.3 Rådgivningshälsovårdarens uppgifter inom elevvården

Hälsovårdaren planerar och ansvarar för skolhälsovården i respektive förskola i samarbete med rådgivningsläkaren. Hälsovårdaren verkar i nära samarbete med barn, vårdnadshavare, elevvårdspersonal, daghemsföreståndare, förskolans personal och olika aktörer inom social- och hälsovård.

Hälsovården i förskolan är i första hand förebyggande och kan delas in på följande sätt:

- individriktad hälso- och sjukvård
- miljöriktad hälsovård med inriktning på sanitära förhållanden och arbetshälsa
- hälsofostran och förebyggande upplysningsverksamhet både individuellt och i grupp

6.7.4 Psykologens uppgifter inom elevvården

Psykologer anställda inom hälsocentralens mentalvårdsenhet, barn- och ungdomsteamet ansvarar för skolpsykologservicen. Psykologservicen lyder därför också under hälsovårdens lagar och förordningar och psykologförbundets direktiv.

Psykologen deltar på olika nivåer inom elevvården i Raseborgs stad. Till psykologens arbete hör utvecklandet och uppföljningen av det allmänna välmåendet och förebyggandet av problem i förskolan, men också arbete av reparerande karaktär.

- Psykologen deltar i de enskilda förskolornas elevvårdsgrupper. Betoningen i elevvårdsgruppernas och alltså också i psykologens arbete är det förebyggande arbetet. Syftet är att arbeta för välmående och trygghet i hela förskolesamfundet.
- Den individuella elevhälsan är en stor del av psykologens arbete. Fokus ligger på det enskilda barnet och hans närmaste nätverk. Ofta samarbetar psykologen med förskolelärare och annan förskolepersonal. Arbetet är till karaktären stödjande. Förskolelärare kan konsultera psykologen i frågor som gäller enskilda barn. Psykologen ger också möjlighet åt barnet till stödjande samtal. Psykologen kan också bedöma behovet av vård och vid behov hänvisa barnet/familjen till ytterligare stöd samt delta i barnets nätverksmöten.

- Psykologen gör vid behov undersökningar för att klargöra barnets svårigheter med inlärning. Efter undersökningarna deltar psykologen i planerandet och uppföljningen av stödåtgärder för barnet i förskolan.
- Psykologen för stödsamtal med barnet när det finns oro för barnets psykiska mående eller förändringar i beteendet. Vid behov och i mån av möjlighet deltar psykologen i planerandet och uppföljningen av stödåtgärder för barnet i förskolan.
- Psykologen kan delta i expertgrupper i enskilda barns ärenden.

Psykologens arbetsuppgifter i förskolorna kan variera beroende på förskolornas olika behov, kommunens servicestruktur, psykologernas resursering och arbetsutrymmen samt på den enskilda psykologens specialkunnande.

6.7.5 Diskussioner och konsultationer

Barntädgårdsläraren får diskutera ett barns ärende med övrig förskolepersonal eller med experter, till vars arbetsuppgifter hör planering eller genomförande av stöd för barn. Diskussionen ska begränsas till uppgifter som är nödvändiga med tanke på planeringen och det praktiska genomförandet av undervisningen eller stödet. Syftet med diskussionen är att se till att barnet får tillräckligt stöd i rätt tid. Som stöd för sitt arbete kan barntädgårdsläraren behöva konsultera till exempel en ambulering specialbarntädgårdslärare eller skolpsykolog. Konsultationen kan vid behov också gå till så att elevens namn framgår, trots att man i konsultationen behandlar uppgifter som är sekretessbelagda.

Lagen förutsätter inte att ovan beskrivna diskussion dokumenteras. Ifall det handlar om en konsultation, ska till exempel psykologen vid behov anteckna sitt utlåtande till läraren i sitt eget patientregister.

6.8 Övrigt yrkesövergripande samarbete

Inom elevvårdsarbetet samarbetar man i förskolorna med flera olika samarbetsparter, så som barnskyddet, specialsjukvården och tredje sektorn. Då det är ändamålsenligt inkallas samarbetsparters till diskussioner i förskolans elevvårdsgrupp.

6.8.1 Barnskyddet

Barnskydd är barn- och familjeinriktat barnskydd. Barnskyddet främjar barnets gynnsamma utveckling och välfärd. Barnskyddet stödjer föräldrarna, vårdnadshavarna och andra personer som svarar för barnets vård och fostran i fostran av och omsorg om barnet.

Barnskyddet involveras i elevvårdsarbetet när oron över barnet sträcker sig utöver själva förskoleverksamheten. Barnskyddets personal står till tjänst med konsultation. Förskolornas

personal kan konsultera personal inom barnskyddet för att få råd i enskilda barnärenden. Konsultationen ska då ske utan att barnets namn nämns.

I mån av möjlighet gör förskolans personal tillsammans med barnets vårdnadshavare en begäran om utredning av barnskyddsbehov. Om detta inte är möjligt så har förskolans personal anmälningsskyldighet (Barnskyddslagen 417/2007, 25 §). Förskolans personal skyldiga att utan dröjsmål och utan hinder av sekretessbestämmelserna göra en anmälan till det organ som ansvarar för socialvården i kommunen, om de i sin uppgift fått kännedom om ett barn för vars del behovet av vård och omsorg, omständigheter som äventyrar barnets utveckling eller barnets eget beteende kräver att behovet av barnskydd utreds.

6.9 Förebyggande arbete i förskolans elevvårdsgrupp

Förskolans elevvårdsgrupp ansvarar för det förebyggande arbetet för trivsel och trygghet i den egna förskolan.

Till uppgiften för förskolans elevvårdsgrupp hör att

- uppskatta det totala behovet av elevvård i förskolan och omfattningen av de tillgängliga elevvårdstjänsterna
- utvärdera elevvården i förskolan och omfattningen av de tillgängliga elevvårdstjänsterna

Elevvårdsgruppen ansvarar för att göra upp planer för hur den gemensamma elevvården ordnas och hur man i genomförandet främjar hälsa, trygghet, och välbefinnande i förskolegemenskapen. Detta görs genom uppgörandet och uppföljningen av förskolans planer för gemensam elevvård, förfaringssätt vid plötsliga kriser och hotfulla eller farliga situationer, att skydda barnen mot våld, mobbning och trakasserier, samt ordnandet av individuell elevvård. Delar av dessa ingår i den gemensamma lokala läroplanen, medan andra delar ska definieras i förskolornas läroplaner enligt följande:

INNEHÅLL	LP	LÅ
1. Det totala behovet av elevvård och tillgängliga elevvårdstjänster		
• hur elevvårdstjänsterna ordnas och vilken arbets- och ansvarsfördelning de förutsätter samt det yrkesövergripande samarbete som behövs för att genomföra tjänsterna	X	X
• hur elevvårdstjänsterna fördelas mellan individuell elevvård, gemensam elevvård och elevvårdssamarbete samt utveckling och uppföljning av elevvården.	X	X
2. Gemensam elevvård		
• åtgärder som främjar trivsel, trygghet och gemenskapen i förskolan		X
• tillvägagångssätt och praxis i förskolans elevvårdsgrupp		X
• samarbetet i anslutning till övergångar	X	
• samarbete i anslutning till undersökningar av förskolemiljön och välbefinnandet i förskolan	X	
• stadens ordningsregler för förskolorna samt förskolans egna trivselregler	X	X
• hur olyckor förebyggs, hur första hjälpen är ordnad och hur bamen hänvisas till vård	X	
• organisering av trygg och trivsamt måltidssituation	X	X
• organisering av övervakning av väntetider i anslutning till förskoletransporter	X	X
a) att skydda barnen mot våld, mobbning och trakasserier		
• hur man förebygger och ingriper vid mobbning, våld och trakasserier • hur ovannämnda frågor behandlas på förskol-, grupp- och individnivå	X	X
• hur individuellt stöd, behövlig vård, övriga åtgärder och uppföljning ordnas, både för förövaren och för den som utsatts		X
• samarbetet med vårdnadshavarna		X
• samarbetet med de myndigheter som behövs	X	X
• hur personalen, barnen, vårdnadshavarna och samarbetspartnerna ska göras förtrogna med och informeras om planen		X
• hur planen uppdateras, följs upp och utvärderas.		X
b) förfaringsätt vid plötsliga kriser och hotfulla eller farliga situationer		
• krisförebyggande och krisförberedande arbete samt hantering av akuta kriser	X	
• principerna för ledningen, samarbetet samt arbets- och ansvarsfördelningen i krissituationer och i krisförebyggande arbete	X	X
• principerna för information och kommunikation, intern och extern och mellan förskolan och utbildningsanordnaren	X	
• hur psykosocialt stöd och eftervård ordnas	X	X
• hur personalen, barnen, vårdnadshavarna och samarbetspartnerna ska göras trogna med och informeras om planen	X	
• hur beredskapsövning genomförs		X
• hur planen utvärderas och uppdateras.	X	
3. Ordandet av individuell elevvård		
• samarbetet med rådgivningen i samband med de omfattande hälsoundersökningarna	X	
• hur vård, specialdiet eller medicinering som barnets sjukdom kräver ordnas i förskolan		X
• samarbetet i samband med intensifierat och särskilt stöd,	X	
• hur expertgruppen sammankallas och samtycke inhämtas samt gruppens enhetliga rutiner för behandling av en enskilt barns ärende	X	
• hur elevvårdsjournaler utarbetas och förvaras	X	
• samarbetet med utomstående tjänsteleverantörer och samarbetspartner, såsom barnskyddet och specialistsjukvården.	X	
4. Ordandet av samarbete mellan elevvården, barnet och deras vårdnadshavare		
• hur barnet och vårdnadshavaren tar del i planeringen, genomförandet och utvärderingen av den gemensamma och individuella elevvården		X
• hur bamen, vårdnadshavare och samarbetspartner informeras om principerna och praxis för den gemensamma och individuella elevvården.		X
5. Genomförandet och uppföljningen av elevvårdsplanen	X	

6.10 Det totala behovet av elevvård och tillgängliga elevvårdstjänster

För att garantera att tjänsterna fördelas jämligt och att verksamheten inriktas på ett ändamålsenligt sätt görs en uppskattning av det totala behovet av elevvård i förskolan och tillgängliga elevvårdstjänster en gång per termin på uppgjord blankett (bilaga 1). Utgående från samma blankett görs en årlig utvärdering.

6.11 Gemensam elevvård

6.11.1 Samarbetet i anslutning övergångar och elevhandledning i utbildningen

Samarbete och elevhandledning i övergångar i utbildningen syftar till att skapa kontinuitet och trygghet i barnets och elevens lärande. Samarbetet innebär både handledning av barnet/eleven inför övergångar samt målinriktat samarbete mellan personal i syfte att kunna ordna undervisningen på bästa sätt för eleverna.

Vid samtliga övergångar eftersträvas en flexibel och trygg förflyttning till följande stadium:

1. övergår från förskoleverksamhet till nybörjarundervisning
2. övergår från årskurs 6 till årskurs 7
3. övergår från den grundläggande utbildningen till utbildning på andra stadiet.

Övergång från förskola till nybörjarundervisning

Principer för stöd i övergången för barn som övergår från förskoleverksamhet till nybörjarundervisning syftar till att förbereda och göra barnen bekanta med skolgången så att övergången blir trygg och smidig. Stödet i överföringen förutsätter målinriktat samarbete mellan personal i förskola och skola.

Samarbetet och stödet vid övergången från förskoleverksamhet till nybörjarundervisning genomförs enligt följande:

- förskolebarnen bekantar sig med sin närskola på sätt som förskoleläraren och klassläraren tillsammans planerat
 - regelbunden verksamhet gemensam för förskolebarnen och eleverna
- vänelever stödjer de eleverna i årskurs 1 vid skolstarten
- under vårterminen bekantar sig den blivande klassläraren med förskolebarnen och deras verksamhet genom besök i förskolan
- under en för stadens skolor gemensam dag bekantar sig förskolebarnen med närskolan med besök som planeras förskoleläraren och klassläraren tillsammans
- i skolorna ordnas föräldramöten för vårdnadshavare till blivande elever i åk 1

6.12 Samarbetet i anslutning till undersökningar av förskolemiljön och välbefinnandet i förskolan

I syfte att främja en sund och trygg förskolemiljö och främja välbefinnandet i förskolan genomförs undersökningar av förskolemiljön och välbefinnandet i förskolan vart tredje år (Hälsa- och sjukvårdslagen, 16 §). De brister och åtgärder som iakttas i granskningen följs årligen upp inom ramen för arbetet i förskolans elevvårdsgrupp.

Granskningarna genomförs i möten mellan aktörer med ansvar för förskolemiljö och välbefinnande i förskolan. Deltagarna i granskningarna är

- arbetarskyddsfullmäktige
- arbetarskyddschef
- enhetens hälsovårdare
- representant för företagshälsovården
- representanter för fastigheten (Intern Service)
- representanter för Sydspetsens miljöhälsa (med ansvar för kontakt till räddningsverket)
- daghemföreståndare
- elevhälsans personal i enheten
- lärarrepresentant
- barnrepresentant
- representant för enhetens vårdnadshavare

Sammanställare till möten är enhetschefen för den förebyggande hälsovården.

Granskningarna förbereds i förskolans elevvårdsgrupp med att samla in information av personal, barn och vårdnadshavare om den sunda och trygga förskolemiljön samt välbefinnandet i förskolan.

6.12.1 Daghemsföreståndarens uppgift för trygghet och välmående i förskolesamfundet

- ansvara för att elevvårdens planer för trygghet och välmående i förskolesamfundet är uppgjorda, att de granskas årligen, samt att de som arbetar i förskolan känner till innehållet i planerna
- ansvarar för att den utrustning som finns i t.ex. salar för gymnastik, slöjd fyller säkerhetskrav
- ansvarar för att information om brister och risker i tryggheten och välmåendet i förskolesamfundet meddelas de parter som delar ansvaret för trygghet och välmående

6.12.2 Daghemsföreståndarens uppgift vid granskningar av förskolemiljön

- förbereder granskningarna i förskolans elevvårdsgrupp med att samla in information om tryggheten och välmåendet i förskolsamfundet med synpunkter
 - hos personal
 - hos barn
 - hos vårdnadshavare
- kontakter representant för vårdnadshavarna att delta i granskningen
- förbereder barnrepresentanten inför granskningen

6.13 Hur olyckor förebyggs, hur första hjälpen är ordnad och hur barnen hänvisas till vård

Olyckor förebyggs genom arbete med interna riskkartläggningar i förskolorna och genom de inspektioner och uppföljningar som görs i anslutning till arbetsmiljö och fastigheternas skick. Undersökningarna av förskolemiljön och välbefinnandet i förskolan som genomförs bidrar till det förebyggande arbetet. Barnens synpunkter och erfarenheter utgör en grund för förebyggandet av olyckor.

I förskolornas förskolevisa planer för den gemensamma elevvården beskrivs hur första hjälpen är ordnad och hur barnen hänvisas till vård.

Organisering av trygg och trivsam skolbespisning

Se s. 15 (Verksamhetskultur som stöder växande och lärande)

Organisering av övervakning av väntetider i anslutning till skoltransporter

Se s. 15 (Verksamhetskultur som stöder växande och lärande)

Att skydda barnen mot våld, mobbning och trakasseri

Hur man förebygger och ingriper vid våld, mobbning och trakasserier

I enlighet med lag om grundläggande utbildning 29 § har den som deltar i utbildning rätt till en trygg studiemiljö.

I lagen om grundläggande utbildning bestäms i 36 § 3:e mom. att en elev kan förvägras rätt att delta i undervisningen för högst den återstående arbetsdagen, om det föreligger en risk för att en annan elev eller en person som arbetar i skolan eller i ett annat undervisningsutrymme blir lidande av elevens våldsamma eller hotfulla uppförande eller om undervisningen eller därtill hörande verksamhet försvåras orimligt mycket på grund av elevens störande uppförande.

Att knuffa, skuffa, sparka, daska, slå, hindra rörlighet, riva i håret, kasta föremål, skada med vasst föremål eller strypa är fysiskt våld. Fysiskt våld kan ta sig många uttryck.

Det är varje vuxens ansvar att ingripa i våldsamt beteende. Det är av stor vikt att alla i förskolan, både barn och vuxna, har samma förhållningssätt till våld, mobbning och trakasserier och förmedlar att sådant inte är tillåtet. Alla i förskolan har ett ansvar att aktivt påverka trivselen i förskolan. Trygghet, respekt och empati i vuxengruppen och grupperna möjliggör en positiv atmosfär i förskolan.

Samarbetet mellan förskolornas personal vid stadiövergångarna är viktig för att de nya barnen ska känna sig trygga i den nya skolan. Gemensamma tillställningar i förskolan och föräldraföreningarnas insatser stödjer gemenskapen och respekten för olikheter. Barnen får träna sig i att uttrycka åsikter även i känsliga frågor.

Förskolan är skyldig att i alla fall av trakasserier och mobbning samarbeta med vårdnadshavarna och ta itu med problem som uppkommer. Mobbning är när en eller fler barn systematiskt trakasserar ett annat barn. Det bör betonas att det sker vid upprepade tillfällen under viss tid. Det är upprepningen som är den viktiga faktorn – enstaka trakasserier, slagsmål eller gräl är inte mobbning.

Mobbning kan ta sig uttryck i olika former:

- verbal mobbning
- fysisk mobbning
- psykisk mobbning
- e-mobbning (elektronisk mobbning)

Gemensamt förbinder sig alla till att aktivt motarbeta mobbning. Det förebyggande arbetet mot mobbning görs på olika sätt, bl.a. genom:

- fungerande övervakning under utevistelsen
- regelbunden information och diskussion angående mobbning och vad man kan göra i fall man själv eller någon annan utsätts för mobbning
- program för att motarbeta mobbning
- temadagar och projekt, som stärker samhörigheten
- förskolelärarens samtal med enskilda barn och gruppen
- diskussioner i gruppen (förskoleläraren, övrig personal, kurator)

Förfaringssätt vid plötsliga kriser och hotfulla eller farliga situationer

Barnet har rätt till en trygg verksamhetsmiljö. Till en trygg verksamhetsmiljö hör fysisk, psykisk och social trygghet och säkerhet. Utgångspunkten för säkerheten och tryggheten i förskolesamfundet är kartläggning av risker: identifiering, bedömning och kontroll av riskerna. Den s.k. mänskliga faktorn har huvudrollen i att skapa säkerhet och trygghet. Det allra viktigaste är att förskolans personal kan instruktionerna, kan informera om instruktionerna och om säkerheten samt kan agera på det sätt som instruktionerna förutsätter.

Krisförebyggande och krisförberedande arbete samt hantering av akuta kriser

Målet för verksamheten vid en eventuell krissituation i förskolan är att skadan för förskolesamfundet blir så liten som möjligt. I verksamheten betonas omdöme, barnets rättsskydd, säkerhet, informationsgång och finkänslighet. Daghemsföreståndaren ansvarar för att de instanser som behöver känna till det skedda får saklig och tillräcklig information. Dessa instanser är t.ex. vårdnadshavarna, förskolans personal, daghemmets personal, förskolans elevvårdsgrupp samt instanser utanför förskolan. Förskolan ska noggrant dokumentera all verksamhet i anslutning till kriser samt förutsägelser om kriser. Detta är centralt för alla parter rättsskydd.

Alla förskolor ska ha en plan för trygghet och säkerhet som en del av denna läroplan. Daghemsföreståndaren ansvarar för att planen är uppgjord. Planen ska göras upp i samarbete med räddningsväsendet.

Daghemsföreståndaren ansvarar också för att ett tillräckligt antal av förskolans personal har fått utbildning i första hjälp samt första åtgärder för att släcka en brand. Daghemsföreståndaren ser i samarbete med myndigheter till att förskolans utrustning för första hjälp och släckningsutrustning är uppdaterad och i funktionsdugligt skick. Släckningsutrustningen ska kontrolleras årligen.

Förskolans personal och barn ska känna till instruktionerna för hur man ska agera i olika situationer som hotar säkerheten. Planerna ska årligen uppdateras och gås genom med personalen. Instruktionerna i planerna ska omsättas i övningar så att alla kan fungera i enlighet med dem i fall av en verklig krissituation.

Verksamheten ska utgå från minimering av risker och hot med tyngdpunkten på preventiva åtgärder i verksamheten. Därtill behövs vissa tekniska färdigheter som vid realisering av en risk eller ett hot möjliggör ett systematiskt, snabbt och effektivt agerande. Utöver de planer som uppgörs inom den gemensamma elevvården är det skäl att se till följande:

- uppdaterade kontaktuppgifter (vårdnadshavare, andra kontakter)
- definierade ansvarsområden för dessa medlemmar i förskolans kirsgrupp
- markerade utgångar
- verksamhetsplan för arbetsskydd (arbetsskyddslagen 738/2002)
- explosionsskyddsdocument (ATEX)
- säkerhetsmapp (innehåll i enlighet med inrikesministeriets publikation 40/2009)
- tillräckligt antal personal med specialutbildning (primärsläckning, första hjälpen)
- definierad skyddsinstruktion och ansvarsskyldighet för övervakning av undervisning utanför förskolan
- övningar i enlighet med räddnings- och krisplanen ordnas minst en gång per verksamhetsår
- ny personal görs förtrogen med dokument och praxis i anslutning till säkerhetsfrämjande.

Utöver grundnivån ska förskolan ha

- en kriskommunikationsplan
- ordnad säkerhet och ordnat skydd vid arbetsplatser
- beredskap för mental krishjälp
- miniminivå på anordningar för personsäkerhet

Förskolans krisgrupp

I varje förskola ska det finnas en krisgrupp vars sammansättning ska vara beskriven i läsårsplanen. Krisarbetet är en självklar del av elevvårdsarbetet. Förskolans elevvårdsgrupp eller en del av den kan fungera som krisgrupp. Den interna arbets- och ansvarsfördelningen ska definieras i förskolans läsårsplan. Daghemsföreståndaren ansvarar för arbetet i krisgruppen och för att åtgärder vidtas enligt planer i krissituationer. I daghemsföreståndarens frånvaro faller ansvaret på daghemmets ansvarsperson.

Uppgiften för förskolans krisgrupp är att förbereda sig på eventuella traumatiska situationer som berör hela förskolesamfundet eller medlemmar i det. I praktiken innebär det att:

- ansvara för att de planer som gäller förskolans beredskap är uppdaterade och att övningar i anslutning till planernas ändamålsenlighet genomförs tillräckligt ofta
- utgående från en riskkartläggning organisera och bedöma omfattningen av verksamheten i en krissituation

I en krissituation ska daghemsföreståndaren göra en omedelbar bedömning av allvaret i situationen och vid behov snabbt kontakta bildningssektorns krisgrupp.

Dödsfall i förskolan

Ärendet ska omedelbart och som första information ges daghemsföreståndare. Daghemsföreståndaren informerar personalen.

Då dödsfallet gäller ett barn

- kontaktar daghemsföreståndaren hemmet, uttrycker deltagandet och frågar de anhörigas åsikt om sättet på vilket det skeda ska informeras i daghemmet
- daghemsföreståndaren informerar personalen och dagvårdschefen
- daghemsföreståndaren informerar hela daghemmet
- om dödsfallet sker under semesterperioden är det skäl att ordna minnesstunden i efterhand
- skickar daghemmet sin kondoleans till barnets vårdnadshavare
- i barngruppen behandlas saken av den egna gruppens personal (berättande, fotografi, ljus, diskussion, teckning, sång, lek, musik)
- möjlighet för alla att diskutera med krisgruppens medlemmar som vid behov också arrangerar utomstående hjälp.

Då dödsfallet gäller någon i personalen

- informeras alla i förskolan om dödsfallet
- hålls en tyst minut/minnesstund

- hålls enligt behov diskussioner i grupperna, om möjligt med hjälp av en sakkunnig inom krisarbete.

Då dödsfallet gäller en närstående

- tillsammans med de anhöriga och barnet diskuterar man om hur informationen sköts
- tillfällen ordnas för barn att delta i diskussioner.

Då ett barn försvinner från daghemmet

- daghemmet har en färdig plan över vem som deltar i efterspaningarna och vem som sköter de övriga barnen. i planen antecknas också efterspaningsområdena med tillhörand karta
- när det upptäckts att ett barn försvunnit försöker personalen snabbt komma ihåg var och när barnet sågs senast
- daghemsföreståndaren meddelas omedelbart om saken
- om barnet inte hittas inne i daghemmet eller på dess gårdsplan görs en anmälan om försvinnandet till alarmcentralen. Senast 10 min efter att försvinnandet upptäckts
- barnets vårdnadshavare informeras om försvinnandet. Detta görs också omedelbart i det fall att barnets hittats snabbt

Situation med våld eller vid hot om våld

Den vuxna som råkar i en situation där ett barn uppträder våldsamt

- ber vid behov om hjälp av annan vuxen i förskolan, vid behov med hjälp av andra barn
- avlägsnar de andra barnen från situationen
- strävar efter att med hjälp av lagliga metoder avsluta våldssituationen
- ansvarar för att daghemsföreståndaren informeras

Då situationen lugnat sig följer man elevvårdsgruppens förfaringssätt.

Vapenhot

- tillkalla omgående polis tfn 112
- informera daghemsföreståndare om hotet och om möjligt medlemmar i stadens krisgrupp
- lås förbindelsekorridorer och stäng fönster
- håll barnen i ett rum och lås rumsdörren
- hålls med barnen på golvet i rummet borta från dörrar och fönster och följ polisens anvisningar
- förflytta dig med barnens till samlingsplatsen då situationen lugnat sig

Vid bombhot per telefon

- lyssna och anteckna det som den som ringer säger
- meddela omgående daghemsföreståndare och medlemmarna i förskolans krisgrupp
- tillkalla polis tfn 112
- utrym förskolan snabbt i enlighet med anvisningarna i förskolans krisplan

Vid bombhot per e-postmeddelande eller textmeddelande

- spara hotet och bevara det som bevismaterial
- följ anvisningarna som gäller för bombhot per telefon

Allvarlig olycka eller allvarligt sjukdomsfall

Den vuxna som kommer till situationen bedömer situationen och reda ut vad som hänt. Därtill ska den vuxna

- vid behov be om hjälp utan att riskera sin eller andras säkerhet
- försöka rädda den eller de personer som är i livsfara samt undvika ny olycka
- se till att första hjälp ges
- informera daghemsföreståndare och avlägsna utomstående personer från platsen
- omedelbart ringa nödnummer 112 vid allvarliga olyckor

Förskolans personal eller hälsovårdare ger första hjälp. Skadade som behöver annan sjukvård förs till hälsovårdscentral eller sjukhus med ambulans eller i taxi.

Brand

Den som upptäcker eller får information om brand informerar i brådsnande ordning daghemsföreståndare, som vidtar de åtgärder som anvisas i förskolans räddningsplan.

6.14 Principerna för ledningen, samarbetet samt arbets- och ansvarsfördelningen i krissituationer och i krisförebyggande arbete

Bildningens krisgrupp

I situationer när den egna förskolans resurser inte räcker till i en krissituation kontaktar daghemsföreståndaren bildningens krisgrupp.

Till krisgruppen hör

- bildningsdirektören
- undervisningscheferna
- dagvårdschefen
- daghemsföreståndaren ifrågavarande förskola
- representant för grundtryggheten
- koordinerande skolkurator

Stadens beredskapsledningsgrupp

I fall av allvarlig krissituation (såsom vapenhot och brand) kontaktas någon medlem i stadens beredskapsledningsgrupp.

Till stadens beredskapsledningsgrupp hör

- stadsdirektören
- tekniska direktören
- chefsläkaren
- chefen för Intern Service
- direktören för Ekenäs Energi
- direktören för Raseborgs Vatten
- stadens informatör

6.15 Principerna för information och kommunikation, intern och extern och mellan förskolan och utbildningsanordnaren

Daghemsföreståndaren ansvarar i huvudsak för informationsgången i förskolan och till vårdnadshavarna. Daghemsföreståndaren anvisar personalen att handla lugnt och bedömer om det är skäl att sammankalla förskolans krisgrupp. Hen ska också bedöma vilka andra instanser (eller sakägare) av vilka man omgående behöver få information för att hantera situationen. Sådana är t.ex.

- bildningssektorns krisgrupp
- stadens beredskapsledningsgrupp
- stadens övriga ledning (tjänstemän, förtroendemän)
- vårdnadshavare
- övriga daghem eller skolor
- arbetshälsovården
- stadens personal

Med hjälp av mobiltelefoner sprids information i regel blixtnabbt. Därför ska den officiella informationen ges snabbt och vara tillförlitlig för att undvika att situationen skapar kaos. I särskilda situationer (närmast allvarliga akuta kriser samt situationer som väcker allmänt intresse) ska informationen också spridas på förskolans och stadens hemsidor. Man samarbetar då med stadens informatör och kommer överens om arbetsfördelningen för spridningen av information. På så sätt garanterar man daghemsföreståndarens möjlighet att fungera som ansvarig för säkerheten i förskolan.

Polismyndigheten och räddningsväsendet ansvarar för informationen vid olyckor. Man strävar efter att genast sköta informationen systematiskt. Media ska (beroende av situation) anvisas en ändamålsenlig plats där de kan få information

6.16 Hur psykosocialt stöd och eftervård ordnas

I förskolans elevvårdsgrupp planeras och ordnas för psykosocialt stöd och eftervård.

Hur personalen, barnen, vårdnadshavarna och samarbetspartnerna ska göras förtrogna med och informeras om planen

Planen för förfaringssätt i plötsliga kriser och hotfulla eller farliga situationer presenteras och diskuteras inför varje nytt verksamhetsår

- inom personalen,
- med barnen

Vårdnadshavarna får information om förskolans förfaringssätt i plötsliga kriser och hotfulla eller farliga situationer och hur kommunikationen och informationsgången till hemmen sköts i sådana situationer.

Hur planen utvärderas och uppdateras

Planen för förfaringssätt i plötsliga kriser och hotfulla eller farliga situationer utvärderas och uppdateras årligen i början av varje verksamhetsår. Under sina möten följer stadens elevvårdsteam upp att krisplanen är aktuell. Uppgiften för daghemsföreståndaren är att se till att planerna som gäller den enskilda förskolan är uppdaterade, att alla i förskolesamfundet görs förtrogna med innehållet i planerna och att övningar genomförs. Detta görs i samarbete med brandmyndigheterna och räddningstjänsten. Övningar i anslutning till förskolans planer ska genomföras årligen.

Uppföljning av krisplanen

Stadens elevvårdsteam följer upp att krisplaner är aktuella och deltar i arbetet med att utvärdera och utveckla förfaringssätten.

6.17 Individuell elevhälsa

Med individuell elevhälsa avses rådgivningspersonalens, kuratorernas och psykologernas tjänster för det enskilda barnet. Målet med den individuella elevvården är att följa upp och främja barnets utveckling, hälsa, välbefinnande och lärande som helhet. Det är också viktigt att garantera tidigt stöd och förebygga problem. Barnets individuella förutsättningar och behov ska beaktas både när elevvårdsstödet planeras och i förskolans vardag. Barnets egen åsikt i planeringen och genomförandet av individuella elevhälsotjänster ska utgöra grunden för elevhälsoarbetet, med beaktande av barnets ålder, utvecklingsnivå och personliga förutsättningar.

Utnyttjande av individuella elevhälsotjänster förutsätter alltid barnets och vårdnadshavarens samtycke.

Vårdnadshavaren ska informeras om att barnet hänvisats till elevhälsotjänster. Vårdnadshavaren kan inte hindra att barnet anlitar elevhälsotjänster eller att en expertgrupp samlas tillsammans med barnet om barnet själv önskar det.

När man bedömer att en expertgrupp behöver sammankallas diskuteras detta med vårdnadshavaren och ett skriftligt samtycke inhämtas innan expertgruppen sammankallas. I de fall då vårdnadshavaren nekar till elevhälsotjänster är det skäl att överväga behovet av barnskyddsanmälan.

Det är meningen att individuellt inriktade insatser från elevhälsan ska genomföras i en snäv expertgrupp som sammansätts från fall till fall. Expertgruppen ska sammansättas av den representant för elevhälsans eller läroanstaltens personal till vars uppgifter det utgående från arbetsuppgifter hör att utreda saken.

Då ett ärende som gäller ett enskilt barn behandlas i en expertgrupp ska följande antecknas:

- barnets namn, personbeteckning, hemkommun och vårdnadshavare
- vem som deltagit i mötet och deras profession/ställning,
- vad ärendet gäller,
- vem som inlett ärendet,
- tidigare stödåtgärder samt beslut om vidare åtgärder med motivering,
- vem som ansvarar för genomförande och uppföljning.

Dokumentationen av den individuella elevhälsan görs i en elevhälsojournal. Den ansvariga i gruppen ska anteckna de uppgifter som är nödvändiga för att ordna och genomföra den individuella elevhälsan. Också andra medlemmar i gruppen kan göra anteckningar i journalen. Elevhälsojournalen ska föras i fortlöpande och kronologisk form. Expertgruppens ansvariga beslutar om tillgången till registret för expertgruppens övriga medlemmar. Personregistret ska behandlas så att sekretessbestämmelserna följs och förvaras inlåst i brandsäkert skåp.

Processen för att initiera ett ärende som gäller en enskild elevs hälsa och välmående beskrivs steg för steg:

Individuell elevhälsa; förfaringssätt

1. Då en barnträdgårdslärare i förskolan upplever oro för ett barns välmående talar han/hon i regel direkt med vårdnadshavaren om sin oro

2. I samtal med vårdnadshavaren kan barnträdgårdsläraren i förskolan hänvisa barnet till hälsovårdaren, kuratorn eller psykologen.

⇒ Barnträdgårdsläraren dokumenterar med datum att barnet hänvisats till elevvårdstjänster.

⇒ Om barnets vårdnadshavare nekar till kontakt med elevhälsans personal dokumenteras detta.

3. Barnet besöker hälsovårdaren, kuratorn eller psykologen.

⇒ Hälsovårdaren, kuratorn eller psykologen dokumenterar elevens besök i sitt eget klientregister.

4. I samtalet med barnet och vårdnadshavaren bedömer hälsovårdaren, skolkuratorn eller psykologen behovet av elevhälsotjänster utöver det egna ansvarsområdet och initierar i samråd med vårdnadshavaren att en expertgrupp sammankallas till stöd för barnets välmående.

Med barnets och vid behov vårdnadshavarens skriftliga samtycke (se blankett) sammankallas en expertgrupp. I samråd med barnet och i regel med vårdnadshavaren bestäms om vilka de övriga medlemmarna i expertgruppen ska vara. Med barnets och vårdnadshavarens skriftliga samtycke kan även utomstående behövliga samarbetspartners eller barnets närstående delta.

⇒ Expertgruppen utser inom sig en ansvarsperson som sammankallar gruppen och dokumenterar gruppens elevhälsoarbete.

Genomförandet och uppföljningen av elevvårdsplanen

Stadens elevvårdsteam följer att elevvårdsplaner görs upp enligt fördelningen mellan beskrivningar i den gemensamma lokala läroplanen respektive i förskolornas läsårsplaner enligt fördelningen på s. 48. Förskolornas läsårsplaner med läroplaner godkänns senast i juni före ett nytt läsår, inför vilket förskolans elevvårdsgrupp under ledning av daghemsföreståndaren uppdaterar innehåll. Förskolans elevvårdsgrupp beslutar om hur information inför uppdateringen samlas in.

MATRIS FÖR FÖRSKOLORNAS ELEVVÅRDSGRUPPER ATT UPPSKATTA OCH UTVÄRDERA TILLGÅNGEN PÅ ELEVHÄLSOTJÄNSTER

UPPSKATTNING, datum ____ januari 2015

FÖRSKOLA: _____

UTVÄRDERING, datum ____ maj 2015

	kuratorstjänster	psykologtjänster	rådgivningstjänster
Nuvarande tillgång (h/v eller dag/v)			
Behov av tillgång på tjänster (h/v eller dag/v)			
motivering			
Uppskattningsvis hur många barn har blivit utan elev- hälsotjänster?			
Nuvarande former av arbetsinsatser			
Önskade former av arbetsinsatser			
motivering			
Önskade övriga tjänster (barnskyddstjänster, familjearbetartjänster, el. dyl.)			
Elevvårdsgruppens mötesfrekvens (h/v/mån)			

Tjänster som uteblivit och som skulle främjat det förebyggande arbetet: _____

Övrigt: _____