

ÅTGÄRDSPROGRAM, UPPDATERING I STADSFULLMÄKTIGE 27.4.2015

Processen att uppdatera åtgärdsprogrammet inleddes med att fullmäktige höll ett ekonomiseminarium 23.2.2015. Som utgångspunkt för seminariet uppgjordes ett PM "Ekonomiskt utgångsläge och åtgärder med sikte på 2017". Sammanfattningen innehåller jämförande statistik över hur Raseborgs stads nettokostnader ligger i förhållande till hela landet och vissa jämförelsekommuner. Efter en presentation av stadsdirektören indelades seminariet i fyra grupper, "stadens inkomstpotential", "social- och hälsovården", "bildning, kultur och fritid" samt "samhällstekniken". Efter grupparbetet presenterade respektive rapportör de förslag och synpunkter som framkommit under gruppdiskussionerna. Resultaten har i tillämpliga delar beaktats vid uppgörandet av uppdateringen av åtgärdsprogrammet 2016-2018. Ekonomiseminariumet fungerade även som en remissdiskussion med tanke på budget och planarbetet för åren 2016-2018.

PM:et om det ekonomiska utgångsläget finns som bilaga till detta dokument.

Efter seminariet har de sektoransvariga utarbetat förslag till åtgärder för att balansera ekonomin i staden. Målsättningen har varit att finna åtgärder till ett värde om 3 mn € per år.

Åtgärdsprogrammet 2010-2020 som ursprungligen godkändes i stadsfullmäktige 2010 uppdateras årligen och denna uppdatering är den femte. Åtgärdsprogrammet har från och med budgeten 2014 och ekonomiplanen 2014-2016 även synkroniserats så att de konkreta åtgärder som fullmäktige beslutat om vid uppdateringen 2014 även finns beskrivna verksamhetsområdesvis. - Ekonomiplanen bygger på samma utgångspunkter som stadens strategi och åtgärdsprogrammet

ÅTGÄRDSPROGRAM 2016-2018, GRUNDTRYGGHETSSEKTORN

Åtgärd 1, optimering av fastigheter inom vården - synergier i vårdstrukturer

Motiveringar:

HVC Bäddavdelningen flyttar till nya verksamhetsutrymmen fr.o.m. 2016 → verksamhetens läge invid sjukhuset samt hyresnivån påverkar vårddygnspriset. Samarbetet med Hangö stad minskar kostnaderna för överbeläggningsdygn. Demens- och mentalvårdsavdelningen minskar platsantalet från 22 till 16. Missbrukarvården omstruktureras från avdelningsvård till öppenvård → lägre verksamhetskostnader.

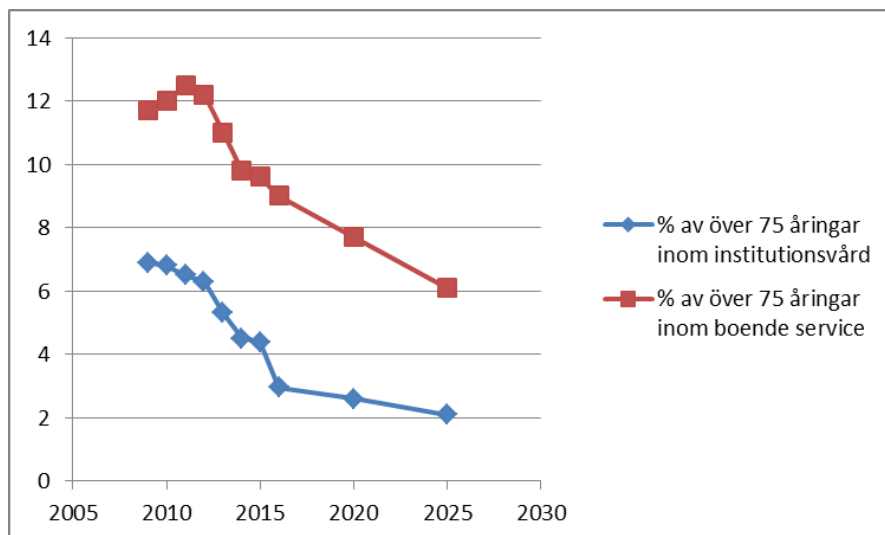
Anpassningsmål: 2016: 600 000€, 2017: 100 000€

Åtgärd 2, strukturförändring inom äldreomsorgen från institutionsvård till serviceboende

Motiveringar:

Alla verksamhetspunkter inom äldreomsorgen granskas i syfte att utvärdera utrymmenas ändamålsenlighet och verksamhetens kostnadseffektivitet, eventuell

centralisering och byggprojekt planeras utgående ifrån utvärderingens resultat. Institutionsvårdsplatser omändras, om möjligt, till resurserat serviceboende. Det långsiktiga målet är att uppnå de nationella rekommendationerna för institutionsvård- och serviceboendeplatserns täckning för över 75-åringar. De nationella rekommendationerna gällande institutionsvården och täckning för över 75-åringar är 2-3% och för serviceboende 5-6%.

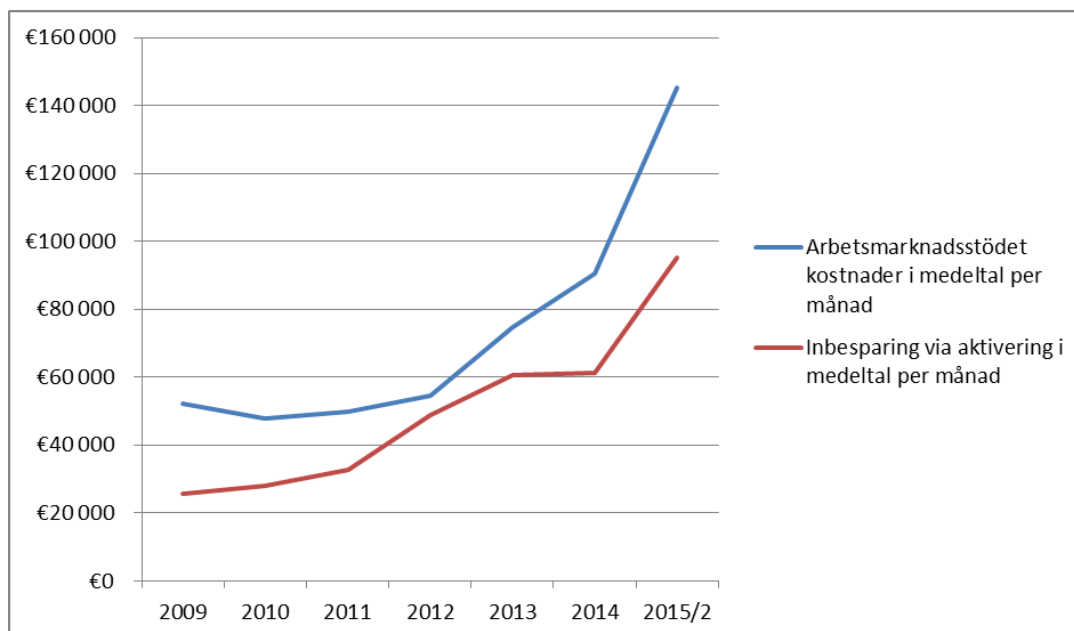


Anpassningsmål: 2016: 150 000€ 2017: 250 000€

Åtgärd 3, sysselsättningstjänster, samservicens inverkan på kommunens andel av arbetsmarknadsstödet

En ny lag om sektorövergripande samservice har trätt ikraft 1.1.2015 och samservicen skall praktiskt fungera i hela landet från 1.1.2016. Verksamheten har som målsättning att främja sysselsättningen av arbetslösa genom att erbjuda offentlig arbetskraftsservice, socialservice, hälso- och sjukvårdstjänster samt rehabiliteringstjänster i enlighet med servicebehovet. Om samservicen lyckas med att sysselsätta 50 personer/år uppskattas den totala kostnadsökningen kunna stävjas en aning.

Anpassningsmål: 2016:100 000 €, 2017:100 000 €, 2018:100 000 €



Åtgärd 4, specialsjukvård/hälsovårdstjänster/omsorgstjänster, hemförlovningsteam och kartläggning av patientströmmar

Motiveringar:

Patientströmmarna på våra hälsostationer och inom specialsjukvården granskas i syfte att nå de patienter som har ett stort vårdbehov. För dessa patienter utses en ansvarsskötare som blir patientens kontaktperson. Vårdbehovet utvärderas i syfte att förenkla vårdkedjan och hitta de individuella lösningar som behövs för att minimera dubbleringar inom primärhälsovården och specialsjukvården.

Ett hemförlovningsteam grundas som ett samarbete med specialsjukvården och eventuellt närkommuner. Hemförlovningsteamet fungerar som en bro mellan specialsjukvård och primärhälsovård.

Anpassningsmål: 2016: 200 000€, 2017: 200 000€, 2018: 100 000€

Åtgärd 5, specialsjukvård, rättvist betalningssystem gällande den pre hospitala akutsjukvården, per capita principen

Motiveringar:

Utgående ifrån Raseborgs invånarantal är Raseborgs betalningsandel idag 91€/invånare. Målsättningen är att nå en i jämförelse med andra områden rättvis per capita nivå. För 2015 sänkt HNS kostnaden för Raseborgs del så att betalningsandelen blev 60€/invånare. Minst denna nivå borde kunna nås permanent.

Anpassningsmål: 2016: 1 000 000€

Åtgärd 6: hälsovårdstjänster/omsorgstjänster, anpassning av klientavgifter till landets medelnivå

Motivering:

De avgifter som kommunen själv har rätt att fastställa har varit låga, under landets medelnivå. Eftersom serviceutbudet och dess innehåll ändras i takt med att servicen blir mera öppenvårdsinriktad granskas och justeras avgiftsnivåerna vid behov. Bl.a. har hyresavgifterna på kommunens egna serviceboenden inte indexjusterats årligen.

Anpassningsmål: 2016: 50 000€, 2017: 50 000€, 2018: 50 000€

ÅTGÄRDSPROGRAM 2016-2018, BILDNINGSEKTORN

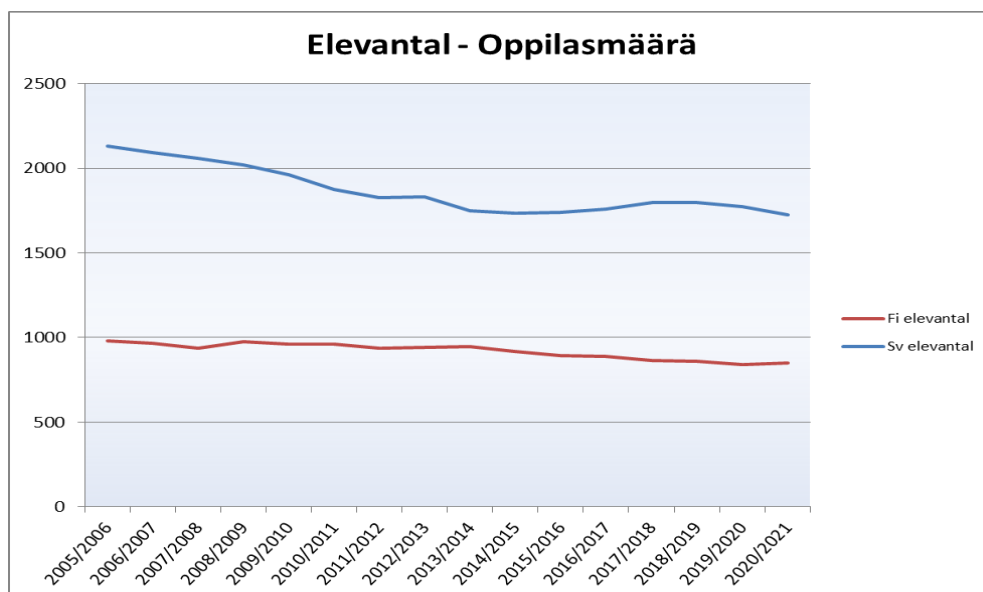
Verksamheten inom den grundläggande utbildningen har under de senaste åren anpassats till ett sjunkande elevunderlag. Gymnasiernas kursutbud har minskats och även andra mindre anpassningar av resurs har gjorts inom olika områden. Avdelningarna och dess enheter har tagit den ekonomiska utmaningen på allvar och varit återhållsamma i sin resursanvändning.

Samtidigt som skolornas timresurs minskats har även alternativa strukturella lösningar till att ordna utbildning granskats. Bildningsnämnden har beslutat att framöver upprätthålla det skolnät som staden nu har. Inom kultur och fritid har personalminskningar genomförts men strukturella förslag som en minskning av biblioteks nätet har förkastats.

Regeringens målsättning att minska statsandelarna till andra stadiet genom att ändra på finansieringen och tvinga upprätthållarna att förnya sina anordnartillstånd har förfallit i riksdagen i mars 2015. Trots det fortsätter Raseborg med att granska sin gymnasieutbildning p.g.a. det faktum att statsandelarna för utbildningsformen sjunkit märkbart på grund av minskat elevunderlag.

Som bäst pågår en grundlig gymnasieutredning. Raseborg har tillsammans med Hangö, Lojo och Högfors beställt en granskning av gymnasieutbildningen med målsättningen att hitta nya kostnadseffektiva lösningar för ordnandet av gymnasial utbildning i regionen. Staden inväntar en rapport från utredningen före några åtgärder beträffande gymnasiernas resurser fastställs. Möjligheterna att organisera andra stadiets utbildning i Raseborg studeras.

Dagvården komprimeras då nyinvesteringar möjliggör sammanslagningar av flera mindre enheter. Ny och striktare lagstiftning som träder ikraft 1.8.2015 medför dock att personalmängden inom dagvården inte kan minskas överhuvudtaget, snarare tvärtom.



Uppdaterat diagram - utveckling och prognos av elevantal inom den grundläggande utbildningen 2005-2020. Elevantalet januari 2015 totalt 2661 av vilka 1743 svenskspråkiga och 918 finskspråkiga.

Åtgärd 7, Fiskars skola, fastighetens försäljning, inverkan

Anpassningsmål: 2016: 70 000 €

Verkställigheten av beslutet medför att driftskostnaderna för Fiskarin koulu sjunker. Arrangemanget medför att man förbinder sig till ett tidsbundet avtal som garanterar att staden hyr skolbyggnaderna för undervisningsbruk och därmed upprätthåller Fiskarin koulu under avtalsperioden.

Åtgärd 8, Elevtransporter, upphandling

Upphandlingen av elevtransporterna skall leda till effektivare transporter.

Trots att upphandlingar av den här typen brukar leda till ökade kostnader finns nu förhoppningar om att effektivera elevtransporterna och därmed minska på kostnaderna. Summan är ca 5% av de totala kostnaderna för elevtransporter i kommunen.

Anpassningsmål: 2016: 100 000€

Åtgärd 9, Samordnande av bildning och dagvård i Svartå

Intern service gör inom maj 2015 en plan för att organisera närservicen i Svartå på ett hållbart sätt inom en investeringsram på 3-4 mn €. Syftet är att sänka totalkostnaderna.

Anpassningsmål: 2018: 50 000€

Åtgärd 10, Samordnande av dagvården i Karis

En större daghemsenhet planeras i Karis för att ersätta 3-4 små enheter.

Anpassningsmål: 2018: 50 000€

Åtgärd 11, Anpassning av skolnätet till det faktiska elevunderlaget

Bildningsnämnden har under behandlingen av åtgärdsprogrammet 2013 undersökt möjligheterna till olika strukturella åtgärder för att balansera ekonomin. De alternativen har förkastats av bildningsnämnden. En helhetsutredning av skolnätet görs.

Anpassningsmål: 2016: 200 000 €, 2017: 150 000€, 2018: 150 000€

ÅTGÄRDSPROGRAM 2016-2018, KONCERNFÖRVALTNING, SAMHÄLLSTEKNIK

Åtgärd 12, Kosthållet effektiveras.

Verksamheten i det nyrenoverade centraköket i Karis utvärderas.

Anpassningsmål 2016: 100 000 € 2017: 50 000€

Åtgärd 13, Höjning av produktiviteten t.ex. med hjälp av LEAN-metoden

Staden har under två år i följd systematiskt gått igenom organisationen, eliminerat överlappningar i stadens verksamhet, anpassat personalstyrkan till de faktiska behoven, minskat timresursen inom utbildningen och minskat långvårdsplatserna inom äldreomsorgen. Samarbetsförhandlingarna under åren 2013-2014 leder till en minskad personalinsats på minst 125 årsverk fram till och med år 2015.

Någon större minskning av vårdplatser eller timresursen är inte möjlig utan betydande strukturella förändringar och investeringar. En tredje runda av samarbetsförhandlingar skulle sannolikt ge relativt små inbesparingar, men medföra betydande risker för utbrändhet och demotivation bland personal och arbetsledning.

Det finns däremot effektiviseringspotential inom arbetssätt och produktionsmetoder men det kräver nya verktyg.

Nya verktyg för höjande av produktiviteten

Kommunerna inom Kasvu-Kraft samarbetet har under våren 2015 bekantat sig med LEAN-metoden. LEAN-metoden kommer ursprungligen från industrivärlden (Toyota) och betonar analys och utveckling av processer så att ur kundens synvinkel onödigt arbete inte utförs. Fokus är på slutprodukten och verktyget är särskilt nyttigt för processer som omfattar många förvaltningar. Ett gott exempel på vad som kan åstadkommas genom LEAN-processanalys är att man lyckats ändra processer så att fattandet av ett pensionsbeslut tagit 49 minuter i stället för 31 dagar. Var och en bör tänka på två saker. 1) vad jag kan göra och 2) hur jag kan göra det bättre. Metoden kan tillämpas på alla serviceproduktion där det finns volym (fler handläggare eller anställda med samma profession). För att lyckas måste det finnas förändringsagenter som är motiverade att göra bättre resultat. LEAN kunde vara särskilt nyttig i social- och hälsovården. Inbesparingar på 10-20 % borde vara möjliga på medellång sikt, men oftast kräver det omorganiseringar av verksamheten för att man ska få ut nyttan i pengar.

Sjundeå kommun har under våren startat upp ett LEAN-pilotprojekt inom fakturering, investeringar, social- och hälsovård, bl.a. sysselsättningstjänster. Inom social- och hälsovården har man identifierat 36 olika processer.

Många företag säljer idag kurser om hjälp till självhjälp med LEAN och hur man kan förverkliga det i den egna verksamhetsmiljön på ett mångsidigt och verksamhetsnära sätt.

Ifall staden startar en LEAN-process hösten 2015 med metodskolning och pilotprojekt samt inventering av processer kan man räkna med nytta i inbesparingar hösten 2016 och mera under år 2017.

Anpassningsmål: 2017 150 000 €, 2018 150 000 €

Åtgärd 14: Minskning av sjukfrånvaron

Sjukfrånvaron var under år 2014 6,7 % eller 14,5 arbetsdagar per person. Ifall varje enskild sjukfrånvarodag skulle ersättas med en vikarie så skulle kostnaden vara ca 5,2 mn €. En minskning av sjukfrånvaron med 10 % är ett realistiskt mål och beräknas inbespara ca 250 000 € i vikarieanslagen. Riktade åtgärder, bl.a. utvärdering och effektivisering av företagshälsovården, vidtas på de arbetsplatser där sjukfrånvaron är hög och där verksamhetens karaktär är sådan att vikarier behövs.

Anpassningsmål: 2016: 250 000 €, 2017: 150 000 €, 2018: 150 000 €.

Åtgärd 15, Samhällstekniken satsar på att utveckla kundservicen och åtgärder som stöder tillväxt och utveckling.

Fokus för tillväxtåtgärderna inom tekniska sektorn har varit på planprojekt, på nyttan som erhålls av att planen kan förverkligas via försäljning eller genom att den får ett nytt användningssyfte.

Fokus då det gäller anpassningsåtgärderna har legat på att minska personalkostnaderna, vilket lyckats på bekostnad av servicenivån.

Tekniska sektorns åtgärder 2016-2018 inom åtgärdprogrammet är att:

-bidra till optimeringen av stadens fastighetsbestånd genom att ändra fastigheternas användningssyfte i detaljplanen (exempel Villa Ormnäs, Raseborgsvägen 5, Gamla Bastun i Ekenäs)

-skapa förutsättningarna för tillväxt genom att utveckla en smidig och snabb lovgivning hos byggnadstillsyn och på miljöbyrån. Elektronisk hantering av tillstånd tas i bruk. Myndighetsverksamheten (byggnadstillsyn och miljöskydd) bör utföras i ett nära och gott samarbete med den operativa verksamheten inom den övriga tekniska sektorn, såsom t.ex. markanskaffning och försäljning, planläggning och områdesbyggande.

-koncentrera förvaltningen och verksamheterna till en servicepunkt i stadens egna fastigheter och satsa på personalens välmående.

Staden kör i gång infrastrukturprojekt i Västra Nyland tillsammans med NTM-centralen och trafikverket i enlighet med intentionsavtalet 2014-2019 angående trafiksystemplanen för Västra Nyland.

Till tekniska sektorns stora satsningar för att möjliggöra tillväxt och ekonomisk utveckling i Raseborg är satsningen på byggande av fiskevägar och översvämningsskydd i Svartån (ca 5.5 mn €) och Karis resecenter tillsammans med statliga verk.

Staden har en central roll i många utvecklingsprojekt. I samband med förverkligandet av dessa skapas nya arbetsplatser.

Byggnadsinspektionen följer aktivt upp beviljade bygglov samt gör slutsyn av gamla och förlängda bygglov vilket torde öka fastighetsskatteintäkterna med 50 000-100 000 €/år.

För att trygga verksamhetsförutsättningarna för befintliga och nya företag erbjuds industri- och arbetsplatstomter samt därigenom utvidgningsmöjligheter åt framgångsrika företag. Genom att utveckla småbåtshamnarna skapas förutsättningar för nya affärsverksamheter.

I det föregående åtgärdsprogrammet fanns flera åtgärder som fram till idag inte har förverkligats. Det är frågan om processer som ger ekonomiska eller funktionella fördelar på längre sikt. Huvudvikten i tekniska sektorns åtgärder under verksamhetsåret 2016 ligger på att fortsätta och slutföra tidigare anpassningsåtgärder som ingår i stadens olika program, t.ex. i planläggningsprogrammet och det markpolitiska programmet.

Anpassningsmål/intäktsgenerering 2016: 50 000 €, 2017: 100 000€, 2018: 100 000 €.

Åtgärd 16, Strukturgenomgång av samtliga enheter

I enlighet med strategin 2014-2017 söker staden balans mellan utgifter och inkomster. De åtgärder som hittills gjort har ännu inte räckt till varför organisationen och serviceutbudet ytterligare måste anpassas till finansieringsförmågan. Överlappningar i stadens verksamhet och överdimensionerad och underutnyttjad kapacitet har eliminerats. Användningen av stadens utrymmen bör ses över och onödiga utrymmen bör avyttras. All serviceproduktion är dock ännu inte konkurrenskraftig och all verksamhet är inte optimalt organiserad. Därför görs en genomgång av verksamhetens organisering inom samtliga enheter. Om den egna produktionen av stödtjänster och service inte är konkurrenskraftig kan den omorganiseras eller köpas externt. En ändring av organisationsform kan ytterligare höja arbetsmotivationen bland personalen och skapa mer dynamik i arbetssätten. Processen startas under hösten 2015.

Anpassningsmål: 2016: 250 000 €, 2017: 250 000€, 2018: 250 000€.

| Åtgärdsprogram, uppdatering 2015 | | 1 000 € | | Förhöjningar/besparingar | | |
|---|--|--------------|----------|--------------------------|--------------|--------------|
| 2016-2018 | | Bokslut 2014 | 2015 | 2016 | 2017 | 2018 |
| Verksamhetsintäkter totalt | | 52 053 | 53 607 | | | |
| Verksamhetskostnader totalt | | -212 868 | -214 337 | | | |
| * åtgärd 1, optimering av fastigheter inom vården- synergieffekter i vårdstrukturer | | | | 600 | 100 | |
| * åtgärd 2, strukturförändring inom äldreomsorgen, från institutionsvård till serviceboende | | | | 150 | 250 | |
| * åtgärd 3, sysselsättningstjänster, samservicens inverkan på kommunens andel av arbetsmarknadsstödet | | | | 100 | 100 | 100 |
| * åtgärd 4, specialsjukvård/hälsovårdstjänster/omsorgstjänster hemförlovningsteam och kartläggning av patientströmmar | | | | 200 | 200 | 100 |
| * åtgärd 5, specialsjukvård, rättvist betalningssystem gällande den prehospitala akutsjukvården, per capita principen | | | | 1 000 | | |
| * åtgärd 6, hälsovårdstjänster/omsorgstjänster, anpassning av klientavgifter till landets medelnivå | | | | 50 | 50 | 50 |
| * åtgärd 7, Fiskars skola, försäljningens inverkan på driften | | | | 70 | | |
| * åtgärd 8, elevtransporter, upphandling leder till effektivare transporter | | | | 100 | | |
| * åtgärd 9, samordnande av bildning och dagvård i Svartå | | | | | | 50 |
| * åtgärd 10, samordnande av dagvården i Karis | | | | | | 50 |
| * åtgärd 11, anpassning av skolnätet till det faktiska elevunderlaget | | | | 200 | 150 | 150 |
| * åtgärd 12, kosthållet effektiveras | | | | 100 | 50 | |
| * åtgärd 13, höjning av produktiviteten t.ex. med hjälp av LEAN-metoden | | | | | 150 | 150 |
| * åtgärd 14, minskning av sjukfrånvaron | | | | 250 | 150 | 150 |
| * åtgärd 15, samhällsteknik, satsning på utvecklande av kund- servicen och åtgärder som stöder tillväxt och utveckling | | | | 50 | 100 | 100 |
| * åtgärd 16, strukturgenomgång av samtliga enheter | | | | 250 | 250 | 250 |
| Kommunalskatt | | 97 659 | 100 611 | | | |
| Samfundsskatt | | 3 446 | 3 504 | | | |
| Fastighetsskatt | | 9 852 | 10 393 | | | |
| Statsandelar | | 52 461 | 52 100 | | | |
| Finansiella kostnader netto | | -180 | -290 | | | |
| Avskrivningar | | -5 474 | -5 476 | | | |
| Resultat | | -3 051 | 112 | | | totalt |
| Åtgärdsprogrammets beräknade inverkan | | | | 3 120 | 1 550 | 1 150 |
| | | | | | | 5 820 |
| Nedskrivning om 935 t € inte beaktad i resultatet för år 2014 | | | | | | |
| Kommunalskatten höjdes 2014 till 22 %, beräknats med oförändrad sats. | | | | | | |